

الله عز وجل في عون العبد ما كان العبد في عون أخيه

ملازم ( تحيا مصر ) في جغرافيا مصر

الصف الأول الثانوي

العام الدراسي 2021 / 2020

إعداد الأستاذ / وليد نصرى

( ملخص شرم الجغرافيا )

## الفصل التمهيدى ( مدخل لدراسة علم الجغرافيا )

Geography	
Graphy	Geo
• الوصف	• الأرض
• يسمى علم وصف الأرض * كان الرحالة قديما يصفون كل منطقة ويسجلون كل ما يشاهدونه	

<ul style="list-style-type: none"> <li>• دراسة وتحليل والظواهر الطبيعية والبشرية على سطح الأرض</li> <li>• توضيح العلاقات المكانية المتبادلة بينها</li> </ul>	<b>تعريف الجغرافيا حديثا</b>
--	------------------------------

### أهمية دراسة الجغرافيا

• تخدم الكثير من العلوم فى دعم واتخاذ القرار	<b>العلوم</b>
• تدرس التفاعل بين الإنسان والبيئة	<b>التفاعل</b>
• تطرح حلول للمشكلات السكانية والبيئية	<b>الحلول العلمية</b>
• لها دور أساسي فى حياة الإنسان فى مجال استثمار الموارد والتخطيط العمراني	<b>الاستثمار</b>
• من خلال دراسة الكون والأرض يترسخ فى الإنسان الإيمان بالله	<b>الإيمان بالله</b>

### فروع علم الجغرافيا

#### الجغرافيا الطبيعية تدرس الظواهر الطبيعية على سطح الأرض

الفروع	مجال الدراسة
<b>جغرافيا التضاريس</b>	• تدرس أشكال التضاريس على سطح الأرض
<b>جغرافيا المناخ</b>	• تدرس الأقاليم المناخية وعلاقة المناخ بالأنشطة الخاصة بالإنسان
<b>الجيومورفولوجيا</b>	• تدرس أشكال سطح الأرض والعوامل التي كونتها
<b>جغرافيا البحار والمحيطات</b>	• تدرس الخصائص الجغرافية للبحار والمحيطات
<b>الجغرافيا الحيوية</b>	• تدرس توزيع وتحليل التربة والحيوان البرى والنبات الطبيعي
<b>الجغرافيا الفكية</b>	• تدرس شكل الأرض وحركتها والعلاقة بالكواكب الأخرى

## الجغرافيا البشرية

تدرس الظواهر البشرية على سطح الأرض الناتجة عن تفاعل الإنسان مع البيئة

الفروع	مجال الدراسة
الجغرافيا الاقتصادية	• تدرس الأنشطة الاقتصادية مثل الزراعة والصناعة والرعى والتعدين
جغرافيا السكان	• تدرس نمو السكان و خصائص السكان والتركيب العمرى والنوعى والهجرة
جغرافيا العمران	• تدرس العمران والمجتمعات الريفية والحضرية والبدوية ومشكلاتها • تدرس التخطيط العمراني
الجغرافيا السياسية	• تدرس المقومات الطبيعية والبشرية للدولة • تدرس الحدود السياسية والمشكلات الدولية

## فروع أخرى للجغرافيا

الفروع	مجال الدراسة
الجغرافيا الإقليمية	• تقسم العالم إلى أقاليم • تحديد خصائص كل إقليم ( البشرية والطبيعية )
الجغرافيا التاريخية	• تدرس الظاهر الطبيعية والبشرية فى الماضى
الجغرافيا الطبية	• تدرس توزيع الأمراض وانتشارها • تدرس التحليل و التوزيع المكاني لمصادر الخدمات الصحية
جغرافيا الجريمة	• تدرس العلاقة بين المكان وأفعال المجرمين • تدرس علاقات الجريمة بالعوامل الاجتماعية والاقتصادية لكل إقليم

## أدوات تعلم الجغرافيا

### الخريطة

تعريف الخريطة	<ul style="list-style-type: none"> <li>تمثيل هندسي لظواهر سطح الأرض</li> <li>تستخدم بها * الرموز * الألوان * مقياس الرسم</li> </ul>
أهمية الخريطة	<ul style="list-style-type: none"> <li>لغة مختصرة عن المكان</li> <li>تساعد في حل المشكلات وتفسر الكثير من الظواهر</li> <li>تساعد على فهم العلاقات المكانية</li> <li>يستخدمها قائد الطائرة وقبطان السفينة لتحديد الاتجاهات</li> <li>يستخدمها المهندس في إنشاء المباني</li> <li>تساعد الطلبة على فهم الجغرافيا</li> </ul>

### أساسيات الخريطة

عنوان الخريطة	<ul style="list-style-type: none"> <li>أول ما يقرأ في الخريطة</li> <li>* يوضح محتوى الخريطة</li> </ul>
مفتاح الخريطة	<ul style="list-style-type: none"> <li>دليل يضم جميع الظواهر على الخريطة</li> <li>لا بد ان تكون نفس الرموز والألوان في المفتاح مطابقة للرموز على الخريطة</li> </ul>
إحداثيات الخريطة	<ul style="list-style-type: none"> <li>تقاطع خطوط الطول ودوائر العرض (تحديد الموقع الفلكي لاي مكان)</li> <li>خطوط الطول (يحدد التوقيت )</li> <li>دوائر العرض (تحدد المناخ)</li> </ul>
اتجاه الشمال	<ul style="list-style-type: none"> <li>سهل أو شكل يشير إلى اتجاه الشمال</li> </ul>
إطار الخريطة	<ul style="list-style-type: none"> <li>يضم محتوى الخريطة داخله</li> <li>هو الحد الذي ينتهي عنده جميع أجزاء الخريطة</li> <li>يمكن ان يتنوع سمك الخط للإطار</li> </ul>
مصدر الخريطة	<ul style="list-style-type: none"> <li>يوجد في الركن الأيمن السفلي</li> <li>يكون اسم الشخص أو الجهة التي رسمت الخريطة والتاريخ</li> </ul>
مقياس الرسم	<ul style="list-style-type: none"> <li>النسبة بين الأبعاد على الخريطة وما يمثله على الطبيعة</li> </ul>

### الاستشعار عن بعد

تعريف	<ul style="list-style-type: none"> <li>علم الحصول على المعلومات عن سطح الأرض</li> <li>عن طريق أجهزة تصوير ومستشعرات تلامس سطح الأرض مثل التصوير ( الجوي - الفضائي )</li> </ul>
-------	--

## تطبيقات الاستشعار عن بعد ونظم المعلومات الجغرافية

رسم الخرائط الحديثة	• للظواهر الطبيعية والبشرية ( يساعد على إدارة الأزمات )
الموارد الطبيعية	• توفير معلومات دقيقة عن الموارد الطبيعية مثل التربة وإمكانية استغلالها
الدراسات المناخية	• دراسة طبقات الجو والتغيرات المناخية والرياح والحرارة • التنبؤ بالتغيرات المناخية والأعاصير
الدراسات العمرانية	• دراسة النمو والتخطيط العمراني *اختيار افضل المواقع لإقامة المنشآت • تحديد مسار الطرق والسكك الحديدية
المجال العسكري	• أقمار صناعية للأغراض العسكرية • التجسس والاستطلاع والإنذار المبكر • رصد وتوجيه الصواريخ

## نظم المعلومات الجغرافية GIS

التعريف	• قاعدة بيانات جغرافية • إدخال البيانات وإجراء معالجة وتحليل عليها • إخراج معلومات تفيد في إعداد التقارير والخرائط لاتخاذ القرارات
المكونات	• بيانات مكانية ( خرائط - أشكال بيانية ) تخزن في الحاسب • أجهزة ( حاسب الى - طابعة - ماسح ضوئي ) • البرامج ( إعداد الخرائط - معالجة البيانات للحصول على المعلومات ) • العنصر البشري المدرب ( حتى يستطيع استخدام الأجهزة )

## نظم تحديد المواقع العالمي GPS

التعريف	• نظام يربط الأقمار الصناعية بأجهزة استقبال أرضية • النظام يتكون من 24 قمر يغطي الكرة الأرضية • كل مكان يغطيه 4 أقمار • يمد المعلومات الدقيقة عن الأماكن والإحداثيات لها
الاستخدام	• المجال العسكري • النقل والشحن • *الملاحة الجوية • *الاتصالات • *المجال البحري • *رسم وتحديث الخرائط

## الوحدة الأولى ( الموقع ومظاهر سطح مصر )

### الدرس الأول ( موقع مصر وأهميته )

مساحة مصر	• 1.019.600 كم مربع ( 3% من مساحة قارة إفريقيا )
موقع مصر	• تقع مصر في الركن الشمالي الشرقي من قارة إفريقيا
الشكل العام	• شكل مصر اقرب الى المربع
اهمية الموقع ( جمال حمدان )	• موقع مصر سبب في وحدتها الطبيعية • نهر النيل يعطيها ( قوة بر ) - سواحل مصر تعطيها ( قوة بحر )

### موقع مصر

الموقع الفلكي	• هو موقع الدولة بالنسبة لدوائر العرض وخطوط الطول
الموقع الجغرافي	• هو موقع الدولة او المنطقة بالنسبة للقارات والبحار والمحيطات والدول المحيطة بها

### الموقع الفلكي لمصر

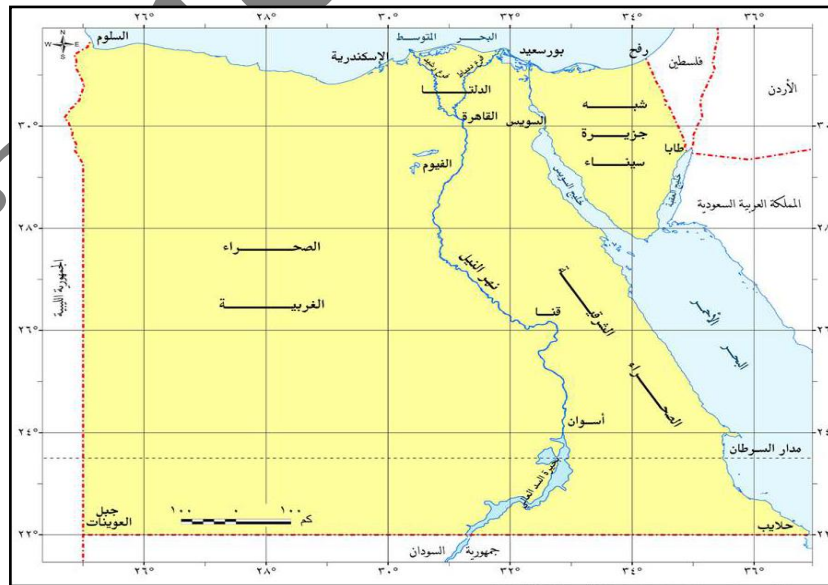
بالنسبة لدائرة الاستواء	عدد الدوائر التي تمر بها
• من دائرة 22 الى 31.36 شمال خط الاستواء	• يمر فيها 10 دائرة عرضية
بالنسبة لخط جرينتش	عدد الخطوط التي تمر بها
• من خط طول 25 الى 37 خط طول شرق خط جرينتش	• يمر فيها 12 خط طول

### الموقع الجغرافي لمصر

الحدود	الجهة المطلة عليه	الحدود	الجهة المطلة عليه
الشمال	• البحر المتوسط	الغرب	• ليبيا
الشمال الشرقي	• فلسطين	الشرق	• البحر الأحمر
الجنوب	• السودان		

## الحدود السياسية لمصر

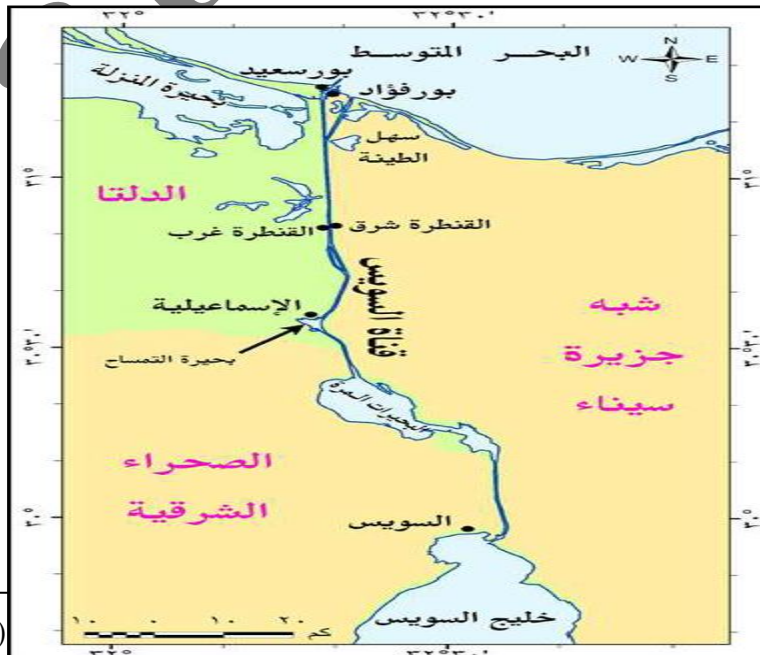
الحدود	الأماكن
الشمالية (بحرية)	<ul style="list-style-type: none"> <li>الساحل الجنوبي للبحر المتوسط (هي مياه إقليمية تابعة لمصر)</li> <li>من الشرق عند رفح (عند الحدود المصرية الفلسطينية)</li> <li>الى الغرب عند السلوم (عند الحدود المصرية الليبية)</li> </ul>
الحدود الجنوبية (برية)	<ul style="list-style-type: none"> <li>تفصل بين مصر (في الشمال) والسودان (في الجنوب)</li> <li>من (الشرق) عند ساحل البحر الأحمر الى (الغرب) عند جبل العوينات</li> <li>تنتهي عند التقاء دائرة عرض 22 شمالا مع خط طول 25 شرقا</li> </ul>
الحدود الغربية (برية)	<ul style="list-style-type: none"> <li>تفصل بين مصر (في الشرق) وليبيا (في الغرب)</li> <li>تمشى الحدود معظمها مع خط طول 25 شرقا</li> <li>ماعدا القطاع الشمالي من السلوم حتى منخفض سيوه</li> </ul>
الحدود الشرقية (برية - بحرية)	<ul style="list-style-type: none"> <li>الحدود البحرية (تمتد من ساحل البحر الأحمر وخليج العقبة)</li> <li>الحدود البرية (تمتد شمال شرق مصر)</li> <li>تفصل بين مصر (في الشرق) وفلسطين (في الغرب) (اقصر حدود برية)</li> <li>يمتد من رأس خليج العقبة عند رأس طابا باتجاه البحر المتوسط شرق رفح بنحو كيلو متر</li> </ul>
ملحوظة	<ul style="list-style-type: none"> <li>هذه المنطقة ذات حساسية استراتيجية لوجود الاحتلال الصهيوني</li> </ul>



## أهمية موقع مصر الجغرافي

<b>الموقع الجغرافي لمصر</b>	<ul style="list-style-type: none"> <li>• موقع مصر ملتقى القارات الثلاثة ( آسيا - إفريقيا - أوروبا )</li> <li>• كان له اثر في تكوين شخصية مصر الجغرافيا ودورها التاريخي</li> </ul>
-----------------------------	---

الأهمية	خصائص موقع مصر
<ul style="list-style-type: none"> <li>• اشرف مصر على البحر المتوسط ( في الشمال )</li> <li>• اشرف مصر على البحر الأحمر خليج العقبة وقناة السويس ( في الشرق )</li> <li>• زيادة اهمية موقع مصر ( بسبب مرور الطرق التجارية بها منذ القدم )</li> </ul>	<b>المسطحات المائية</b>
<ul style="list-style-type: none"> <li>• اكتشاف منابع النيل</li> <li>• انتقال المؤثرات الحضارية من دول حوض البحر المتوسط وشبه الجزيرة العربية إلى وسط إفريقيا عبر أراضي السودان</li> </ul>	<b>وقوع مصر في شمال حوض النيل</b>
<ul style="list-style-type: none"> <li>• برز اهمية موقع مصر بشكل أكبر منذ الفتح العربي عام 641 م</li> <li>• ساهم موقع مصر في نشر الإسلام في شمال وغرب إفريقيا</li> <li>• كانت معبر للطرق التجارية بين دول آسيا في ( الشرق ) ودول أوروبا في ( الغرب )</li> <li>• زيادة مواردها من خلال الرسوم التي كانت تفرض على البضائع التي تعبرها.</li> </ul>	<b>الفتح العربي</b>
<ul style="list-style-type: none"> <li>• تصل قناة السويس بين البحرين المتوسط والأحمر</li> <li>• أصبحت أهم طريق ملاحى في العالم ( خصوصاً بعد افتتاح قناة السويس الجديدة )</li> <li>• زيادة التجارة العالمية</li> <li>• اختصار المسافة بين الشرق والغرب</li> <li>• نقل البترول من الخليج العربي وجنوب شرق اسيا الى أوروبا وأمريكا الشمالية عبر القناة</li> </ul>	<b>شق قناة السويس</b>



(ملخصات دراسات اجتماعية)

وليد نصرى ( 01226084618 ) شيت

الجغرافيا الصف الثالث الثانوي - الصف الأول الثانوي - الدراسات الاجتماعية ( الصف الأول و الثاني و الثالث الإعدادي - الصف السادس الابتدائي )



## الدرس الثاني (التكوينات الجيولوجية و عوامل تشكيل سطح مصر )

<ul style="list-style-type: none"> <li>• علم الأرض ( يهتم بدراسة نشأة الكرة الأرضية )</li> <li>• يهتم بدراسة نشأة الكون والتطور الجيولوجي التي مرت به</li> <li>• دراسة أنواع وتاريخ الصخور</li> <li>• ينقسم علم الجيولوجيا الى فروع منها ( علم الحفريات – علم الطبقات الصخرية )</li> </ul>	علم الجيولوجيا
<ul style="list-style-type: none"> <li>• تقع مصر فوق جزء من كتلة قارية قديمة ( الكتلة العربية النوبية )</li> <li>• <b>تعرض هذه الكتلة للتصدع</b></li> <li>• ( تكون أخدود البحر الأحمر ) ( انفصلت مصر عن شبه الجزيرة العربية )</li> <li>• تعرض سطح مصر إلى حركات باطنية ( التوائية – تصدع )</li> <li>• تعرض سطح مصر لعوامل خارجية ( تعرية مائية – التعرية بفعل الرياح )</li> <li>• تطور سطح مصر على مدى العصور الجيولوجية 0 حتى استقر بالشكل الحالي )</li> </ul>	جيولوجية مصر

### الأزمنة الجيولوجية في مصر

### الزمن الأركي

• لا يوجد	العصور الجيولوجية من الحديث إلى القديم
• 10٪	المساحة التي يغطيها
• الجرانيت - البازلت	التكوينات الصخرية
<ul style="list-style-type: none"> <li>• تحتوى صخوره على عديد من المعادن الفلزية أهمها الحديد -الذهب - المنجنيز.</li> <li>• يستخدم بعضها في البناء مثل الجرانيت والرخام</li> </ul>	الأهمية
<ul style="list-style-type: none"> <li>• جبال البحر الأحمر وجبل العوينات * المثلث الجبلي في جنوب سيناء</li> <li>• خانق كلابشة و الجندل الأول ( في وادى النيل )</li> </ul>	أهم مناطق الانتشار

## الزمن الأول

العصور الجيولوجية من الحديث إلى القديم	• البرمي • السليوري • الكربوني (الفحمي) • الأوردوفيشي • الديفوني • الكمبري
المساحة التي يغطيها	• 1 %
التكوينات الصخرية	• الحجر الرملي
أهم مناطق الانتشار	• وادي عربة ( شمال الصحراء الشرقية ) • وسط و غرب سيناء - حول جبل العوينات.

## الزمن الثاني

العصور الجيولوجية من الحديث إلى القديم	• الكريتاسي • الجوراسي • الترياسي
المساحة التي يغطيها	• 42 %
التكوينات الصخرية	• الحجر الرملي النوبي - الصخور - الطباشيرية
الأهمية	• تحتوى صخور الحجر الرملي النوبي على خزانات المياه الجوفية و البترول. • تحتوى الصخور الطباشيرية على خامات الفوسفات. • توجد رواسب الفحم في جبل المغار
أهم مناطق الانتشار	• هضبتين الجلف الكبير و العباددة * منخفض الواحات البحرية • أجزاء من الفرافرة * هضبة العجمة و المياه • جبل المغارة في شمال سيناء

## الزمن الثالث

العصور الجيولوجية من الحديث إلى القديم	• الباليوسين • الميوسين • الأوليجوسين • الأيوسين • الباليوسين
المساحة التي يغطيها	• 33 %
التكوينات الصخرية	• الحجر الجيري
الأهمية	• يستخدم في أغراض البناء وصناعة الإسمنت والجبس • تحتوى تكوينات الميوسين على مصائد البترول
أهم مناطق الانتشار	• الهضبة الوسطى * هضبة مارمريكا ( الصحراء الغربية ) • هضبة المعازة، • مناطق متفرقة على سواحل البحر الأحمر، خليجي السويس و العقبة

# تحيا مصر

## الزمن الرابع

العصور الجيولوجية من الحديث إلى القديم	• الهولوسين (العصر الحديث)	• البلايستوسين
المساحة التي يغطيها	• 14 %	
التكوينات الصخرية	• رواسب طينية ( نيلية وبحرية )	• الشواطئ المرجانية - التلال الجيرية - الرواسب الرملية
أهم مناطق الانتشار	• الوادي والدلتا	• منخفض الفيوم
	• الساحل الشمالي	* الصحراء الغربية
		* ساحل البحر الأحمر
		* شمال سيناء

### عوامل تشكيل سطح الأرض

#### أولاً ( العوامل الباطنية )

العامل	السبب	الشكل التضاريسي
التصدع	• الصدوع ناتجة عن حركات أرضية • أهم الصدوع في كانت في عصر ( الأوليجوسين )	تكوين البحر الأحمر جبال جنوب سيناء
التداخلات البركانية	• اندفاع وخروج البازلت البركاني • نتيجة الحركات الصدمية	جبل قطراني شمال الفيوم
الالتواءات	• حدوث حركات ضغط جانبية من الشمال الشرقي • أدت الى التواء خفيف ( ظهرت شكل القباب )	قبو البحرية تحول إلى منخفض الواحات في الصحراء الغربية

## ثانياً ( عوامل التعرية الخارجية )

### التعرية المائية

التعرية المائية	الأسباب	أهم الأشكال
التعرية النهرية	<ul style="list-style-type: none"> <li>قيام مياه الجارية في الأنهار بنحت مجاريها</li> <li>تقوم بنقل رواسبها وترسيبها</li> <li>نهر النيل مازال يقوم بالنحت والإرساب</li> </ul>	<ul style="list-style-type: none"> <li>سهل فيضى على جانبي المجاري</li> <li>شكل دلتا عند مصب النهر</li> </ul>
التعرية البحرية	<ul style="list-style-type: none"> <li>( الأمواج - التيارات الساحلية - المد والجزر )</li> <li>تقوم بالتعرية المائية وتساعد على تشكيل السواحل وتكوين الشواطئ</li> </ul>	<ul style="list-style-type: none"> <li>الرؤوس الأرضية</li> <li>والخلجان</li> <li>الجروف الساحلية</li> <li>* الشrooms</li> <li>* الشواطئ الرملية.</li> </ul>
التعرية بفعل المياه الجوفية	<ul style="list-style-type: none"> <li>الفترات المطيرة في مصر ( اخرها في عصر البليستوسين )</li> <li>تسرب بعض مياه الامطار الى باطن الارض</li> <li>توسيع الفواصل والشقوق وإذابة بعض صخور الحجر الجيري</li> </ul>	<ul style="list-style-type: none"> <li>تكوين العديد من الكهوف</li> </ul>

دور الرياح في فترات الجفاف

دور الرياح	<ul style="list-style-type: none"> <li>• لعبت الرياح دورا كبيرا في فترات الجفاف</li> <li>• قامت الرياح بنحت ونقل وإرساب في المناطق الصحراوية بمصر</li> <li>• نتج عنها الكثير من الظواهر الجغرافية</li> </ul>
------------	--

الظواهر	الأماكن	أمثله
حفر المنخفضات	<ul style="list-style-type: none"> <li>• حفر المنخفضات الصحراوية بالصحراء الغربية، وقد ساعدت الصدوع وعوامل أخرى في حفر هذه المنخفضات</li> </ul>	<ul style="list-style-type: none"> <li>• مثل منخفضي القطارة والخارجة</li> </ul>
الغطاءات والكثبان الرملية	<ul style="list-style-type: none"> <li>• تنتشر فوق مساحات واسعة من سطح الصحراء الغربية</li> </ul>	<ul style="list-style-type: none"> <li>• مثل بحر الرمال العظيم بالصحراء الغربية</li> </ul>

نشاط الرياح الآن

عامل التعرية	<ul style="list-style-type: none"> <li>• تعتبر الرياح الآن عامل التعرية في المناطق الصحراوية</li> </ul>	<ul style="list-style-type: none"> <li>• تكوين وحركة الكثبان الرملية</li> </ul>
الرياح الشمالية الغربية	<ul style="list-style-type: none"> <li>• تعتبر السبب في تشكيل وحركة الأشكال الرملية</li> </ul>	

## الدرس الثالث ( تضاريس مصر )

### أولاً ( وادي النيل والدلتا ومنخفض الفيوم )

#### نهر النيل

<ul style="list-style-type: none"> <li>• أواخر عصر الميوسين بالزمن الجيولوجي الثالث</li> <li>• بدأ بشق مجراه فوق الأراضي المصرية،</li> </ul>	النشأة
<ul style="list-style-type: none"> <li>• جبال البحر الأحمر في مصر</li> </ul>	المنابع قديما
<ul style="list-style-type: none"> <li>• حدوث حركات أرضية مهدت للروافد الحشبية والاستوائية للاتجاه شمالا والاتصال بوادي النيل في مصر</li> <li>• اتصلت به المنابع الحشبية، ومنايع هضبة البحيرات</li> </ul>	أوائل عصر البلايستوسين
<ul style="list-style-type: none"> <li>• 6670 كم ( أطول انهار العالم )</li> </ul>	طول نهر النيل
<ul style="list-style-type: none"> <li>• 2.9 مليون كم مربع ( 10 ٪ من مساحة إفريقيا )</li> </ul>	حوض النيل
<ul style="list-style-type: none"> <li>• من المنايع العليا في الجنوب هضبة ( البحيرات - الحشبة ) الى البحر المتوسط شمالا</li> </ul>	الامتداد

#### منايع نهر النيل

المنبع	الروافد	ملاحظات
المنايع الاستوائية	<ul style="list-style-type: none"> <li>• يوجد العديد من البحيرات مثل (فيكتوريا وإدوارد وألبرت)</li> </ul>	<ul style="list-style-type: none"> <li>• بداية نهر النيل نهر كاجيرا</li> <li>• يصب في بحيرة فيكتوريا</li> </ul>
أعالي النيل	<ul style="list-style-type: none"> <li>• يجري فيه روافد كثيرة</li> </ul>	<ul style="list-style-type: none"> <li>• بحر الجبل وبحر الزراف بحر الغزال وبحر العرب</li> </ul>
مجموعة أخرى	السوبات - النيل الأبيض	
المنايع الحشبية	<ul style="list-style-type: none"> <li>• تنبع منها معظم روافد ( السوبات و العظيرة والنيل الأزرق )</li> </ul>	<ul style="list-style-type: none"> <li>• يستمد معظم مياهه من بحيرة تانا في دولة أثيوبيا.</li> </ul>
وادي النيل الأدنى	<ul style="list-style-type: none"> <li>• يجري فيه نهر النيل في شمال السودان ومصر دون أن يلتقي بأى رافد</li> </ul>	<ul style="list-style-type: none"> <li>• يصب في البحر المتوسط شمالا</li> </ul>

## مائية نهر النيل

حوض النيل	• مساحة حوض النيل 2.9 مليون كم مربع	* 10٪ من مساحة إفريقيا
هضبة الحبشة	• المناخ الموسمية يأتي منها ( 84 ٪ ) من مياه النيل	
هضبة البحيرات	• المناخ الدائمة يأتي منها ( 16 ٪ ) من مياه النيل	
النيل في مصر	• لا يتلقى نهر النيل في مصر أي مياه ما عدا • بعض مياه السيول عن طريق الأودية في الصحراء الشرقية	
نصيب مصر	• 55.5 مليار متر مكعب سنويا ( تختلف من عام لآخر على حسب كمية المطر عند المناخ ) • معظم المياه تأتي لمصر أثناء الفيضان - الباقي على مدار السنة	
امتداد نهر النيل	• يمتد نهر النيل ( 1532 كم ) • من حدود السودان الى المصب في البحر المتوسط	

## شكل النهر

التعرج والثنايا	• يتميز مجرى النهر بتعرجه • ثنية قنا اكبر ثنية في المجرى
الجنبدل الأول	• مجموعة من الصخور النارية الصلبة تعترض المجرى في أسوان • نتج عن حركات تصدع
الجزر	• تكثر الجزر بمجرى نهر النيل



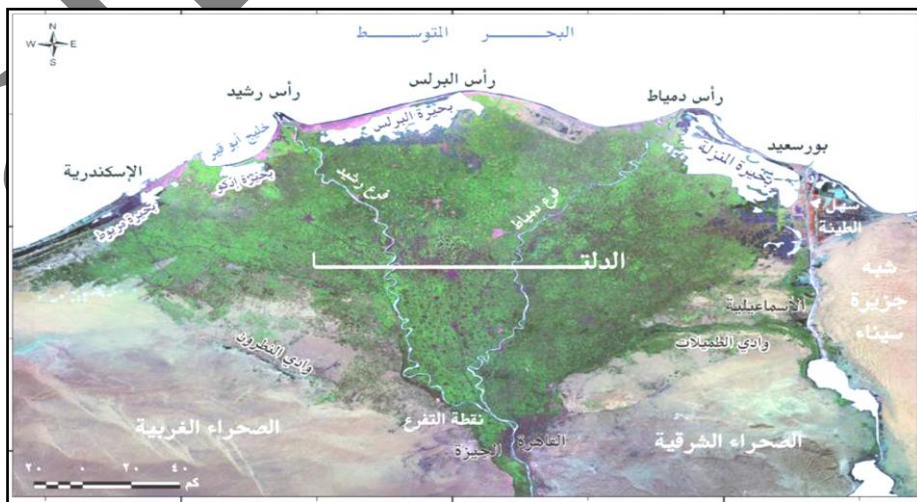
وليد نصرى ( 4618 )  
الجغرافيا الصف الثالث الثانوي - الصف الأول الثانوي - الدراسات الاجتماعية ( الصف الأول و الثاني و الثالث الإعدادي - الصف السادس الابتدائي )  
( ملخصات دراسات اجتماعية )

## وادي النيل

التعريف	<ul style="list-style-type: none"> <li>الأراضي المنخفضة التي تمتد على جانبي نهر النيل</li> <li>يحدها حافات عالية من الشرق والغرب</li> <li>يمتد من جنوب مصر إلى القاهرة</li> </ul>
المساحة	<ul style="list-style-type: none"> <li>13 ألف كم مربع</li> </ul>

## خصائص السهل الفيضي

التربة	<ul style="list-style-type: none"> <li>تتكون من رواسب من الطين رسبها نهر النيل على جانبيه.</li> </ul>
الضيق والاتساع في الشمال والجنوب	<ul style="list-style-type: none"> <li>يضيّق السهل في الجنوب، ويتسع في الشمال</li> <li>أقصى اتساع له في محافظة بني سويف (نحو 25 كم)</li> <li>أقل اتساع له شمال كوم أمبو (أقل من 3 كم)</li> </ul>
الضيق والاتساع في الغرب والشرق	<ul style="list-style-type: none"> <li>يتسع وادي النيل في الغرب</li> <li>يضيّق في الشرق (القطاع من نجع حمادي إلى القاهرة)</li> <li>بسبب اقتراب المجرى من الحافة الشرقية</li> <li>تقطيع السهل الفيضي ويختفي في بعض الأماكن</li> </ul>
شكل السهل	<ul style="list-style-type: none"> <li>يتميز بالانبساط والانحدار الخفيف</li> <li>من الجنوب إلى الشمال</li> </ul>





## دلتا النيل

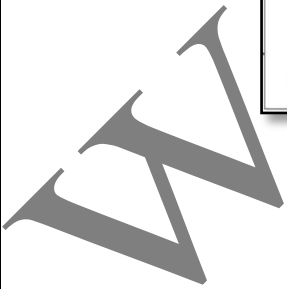
<ul style="list-style-type: none"> <li>• هي رواسب فيضية ( يحملها النهر ) تكونت عند مصب النهر</li> <li>• ترسبت هذه الرواسب في مياه شاطئية ضحلة</li> <li>• تطورت وتحولت الى ( سهل دلتا )</li> <li>• * يخترق هذا السهل فروع نهريه</li> <li>• لم يبق الا فرعى ( دمياط – رشيد )</li> </ul>	التكوين
<ul style="list-style-type: none"> <li>• شكل مثلث</li> </ul>	الشكل
<ul style="list-style-type: none"> <li>• راس ( قمة ) الدلتا ( شمال غرب القاهرة ) نقطة التفرع ( قرب القناطر )</li> <li>• قاعدة الدلتا تمتد على ساحل البحر المتوسط</li> <li>• من شرق بور سعيد ( سهل الطينة شرقا ) إلى الغرب ( الإسكندرية )</li> </ul>	الحدود
<ul style="list-style-type: none"> <li>• 23 ألف كم مربع ( ضعف مساحة الوادي )</li> </ul>	المساحة
وصف الدلتا	
<ul style="list-style-type: none"> <li>• استواء السطح ( خاصة في الشمال )</li> </ul>	الاستواء
<ul style="list-style-type: none"> <li>• تنحدر انحدار خفيفا من ( الجنوب إلى الشمال )</li> </ul>	الانحدار خفيفا

### أهم الظواهر الجغرافية التي تتميز بها دلتا النيل

فرعا دمياط ورشيد	
<ul style="list-style-type: none"> <li>• دمياط 245 كم رشيد 239 كم</li> </ul>	الطول
<ul style="list-style-type: none"> <li>• دمياط اعلى منسوباً من رشيد بحوالي ( 2 ) متر</li> <li>• رشيد اكثر اتساعا</li> </ul>	المميزات
ساحل الدلتا	
<ul style="list-style-type: none"> <li>• ترتفع به نسبة الرمال</li> </ul>	التكوين
<ul style="list-style-type: none"> <li>• من شرق بورسعيد حتى غرب الإسكندرية</li> </ul>	الامتداد
<ul style="list-style-type: none"> <li>• تكثر به الرؤوس مثل * رأس دمياط * رأس البرلس رأس رشيد .</li> <li>• وجود الخلجان مثل ( خليج أبو قير ) .</li> </ul>	الخصائص
البحيرات الساحلية	
<ul style="list-style-type: none"> <li>• من الشرق إلى الغرب</li> </ul>	الامتداد
<ul style="list-style-type: none"> <li>• بحيرة المنزلة * بحيرة البرلس * بحيرة إدكو</li> <li>• تتصل بعضها بالبحر المتوسط عن طريق فتحات تسمى ( البواغيز )</li> <li>• مثل بواغز أشتوم الجميل ( يربط بحيرة المنزلة بالبحر المتوسط )</li> </ul>	البحيرات

**منخفض الفيوم**

- يفصل المنخفض عن وادي
- يجرى بالمنخفض بحر يوسف
- رواسب قاع منخفض الفيوم



## ثانيا ( الصحراء الغربية )

المساحة	• 681 الف كم مربع	* 68 ٪ من مساحة مصر
الشكل	• اقرب الى المستطيل	
الامتداد	• من ( البحر المتوسط شمالا ) حتى ( حدود مصر مع السودان جنوبًا ) • من ( وادي النيل شرقًا ) حتى ( خط الحدود مع ليبيا في الغرب ) .	

### الأقسام التضاريسية فى الصحراء الغربية

#### أولاً الهضاب

#### هضبة مارمريكا فى الشمال

الموقع	• شمال غرب الصحراء الغربية
سطح الهضبة	• سطح الهضبة ( صخري ) خال تقريبًا من الرواسب الرملية
الحدود	• الشمال ( السهل الساحلي ) * تطل على البحر مباشرة في بعض المواقع مثل السلوم • الجنوب ( منخفضي القطارة وسيوه )

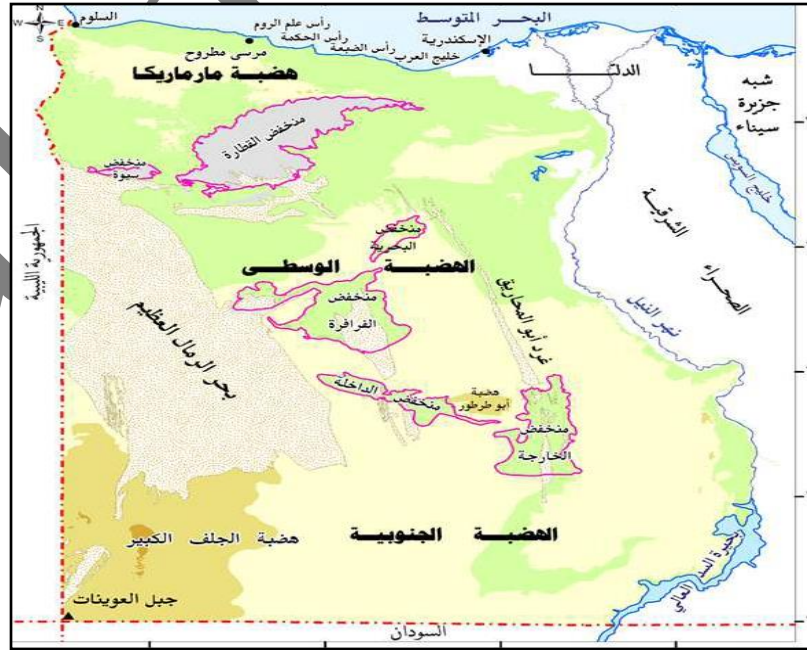
#### الهضبة الوسطى

الامتداد	• تمتد وسط الصحراء الغربية • بين هضبة مارمريكا في الشمال والهضبة الجنوبية في الجنوب .
الحدود	• الشمال ( هضبة مارمريكا ) * الجنوب ( الهضبة الجنوبية ) • الغرب ( خط الحدود المصرية الليبية ) * الشرق ( تطل على وادي النيل بحافات منحدره )
الظواهر التضاريسية	• المنخفضات (الواحات الفرافرة ) • الأشكال الرملية * غرد أبو المحاريق الرملية * بحر الرمال العظيم

الحدود	<ul style="list-style-type: none"> <li>الشمال (الحافة الجنوبية لمنخفضي الخارجة والداخلية)</li> <li>الجنوب (خط الحدود مع السودان)</li> <li>الشرق (وادي النيل) * الغرب (ليبيا)</li> </ul>
المساحة	<ul style="list-style-type: none"> <li>نحو ثلث مساحة الصحراء الغربية.</li> <li>الاجزاء الغربية منها تعرف (هضبة الجلف الكبير) توجد بها جبل العوينات</li> </ul>
الظواهر التضاريسية	<ul style="list-style-type: none"> <li>منخفضي (الواحات الداخلية والخارجة)</li> <li>هضبة الجلف الكبير (اقصى جنوب غرب الهضبة)</li> </ul>

### النطاق الساحلي

الامتداد	<ul style="list-style-type: none"> <li>تنتهي الصحراء الغربية شمالا عند :</li> <li>إقليم مريوط من ( غرب الإسكندرية ) حتى ( هضبة السلوم )</li> </ul>
الظواهر التضاريسية	<ul style="list-style-type: none"> <li>رؤوس أرضية ( * رأس علم * رأس الضبعة * رأس الحكمة )</li> <li>بحيرات ساحلية ( مرسى مطروح )</li> <li>شواطئ رملية</li> </ul>



### ثالثاً ( الصحراء الشرقية )

المساحة	• 224 ألف كم مربع	22 % من مساحة مصر
الامتداد	• الشمال من ( وادى الطميلات ) • الشرق من ( ساحل البحر الأحمر ) • الجنوب حتى ( الحدود مع السودان ) • الغرب حتى ( وادى النيل )	

### الأقسام التضاريسية فى الصحراء الشرقية

#### خط الساحل

الامتداد	• من ( رأس خليج السويس ) شمالاً حتى ( رأس حدربة ) جنوباً
الاتجاه	• من ( الشمال الغربي ) الى ( الجنوب الشرقي ) • يتميز الساحل بالاستقامة
اهم الأشكال	• الرؤوس الأرضية * الخلجان * الشrooms • الشباب المرجانية تتركز فى قطاعين • القطاع الأول ( من رأس جمسه حتى سفاجه ) وتقع به مدينة الغردقة • القطاع الثاني ( من مرسى علم حتى نقطة الحدود مع السودان ).

#### السهل الساحلي

الموقع	• تقع بين ( خط الساحل ) شرقاً و ( مرتفعات البحر الأحمر ) غرباً
شكل السهل	• عبارة عن ارض شبه مستوية السطح
اهم الأشكال	• بروز بعض التلال المرتفعة ويغطيه رواسب رملية ومفتتات.

<ul style="list-style-type: none"> <li>• تمتد نحو الجنوب الشرقي</li> <li>• مستمرة في السودان وأريتريا</li> </ul>	الامتداد
<ul style="list-style-type: none"> <li>• جبل الشايب أعلى القمم الجبلية 2184 م</li> </ul>	أعلى القمم
<ul style="list-style-type: none"> <li>• تنحدر الجبال بشدة نحو السهل الساحلي</li> <li>• حيث تمتد على جوانبها الشرقية والغربية أودية</li> </ul>	الانحدار
<ul style="list-style-type: none"> <li>• تمتد الأودية باتجاه البحر الأحمر</li> <li>• تمتاز بقصر مجاريها وشدة الانحدار</li> <li>* واديا ( علم والجمال )</li> </ul>	الجوانب الشرقية
<ul style="list-style-type: none"> <li>• تمتد الأودية باتجاه وادي النيل</li> <li>• أقل في الانحدار وأكثر في طول المجرى</li> <li>* ( وادي الأسبوطي )</li> </ul>	الجوانب الغربية
<ul style="list-style-type: none"> <li>• يمكن الاستفادة من الأودية عن طريق حجز مياه السيول</li> <li>• إقامة السدود</li> </ul>	ملحوظة

## النطاق الهضبي

• يمتد إلى الغرب من جبال البحر الأحمر.	<b>الامتداد</b>
• تعرف ( بهضبة المعازة الجيرية )	<b>شمال ثنية قنا</b>
• تعرف ( بهضبة العباددة )	<b>جنوب ثنية قنا</b>



## رابعاً ( شبه جزيرة سيناء )

المساحة	• أكثر من 61 ألف كم مربع
الأقسام	• تنقسم إلى ثلاث وحدات تضاريسية كبرى

### أقسام شبه جزيرة سيناء

#### النطاق الشمالي (السهل الساحلي الشمالي)

الامتداد	• يمتد من رفح شرقاً حتى شرق التفريعة غرباً
الخصائص	<ul style="list-style-type: none"> <li>• الانخفاض وقلة الانحدار .</li> <li>• انتشار السبخات والمستنقعات.</li> <li>• وجود الكثبان الرملية ( التي تعد خزانات طبيعية لمياه الأمطار. )</li> <li>• وجود بحيرة البردويل.</li> <li>• امتداد التلال القبابية مثل تلال ( جبل الحلال و المغارة ).</li> </ul>

#### النطاق الهضبي الأوسط

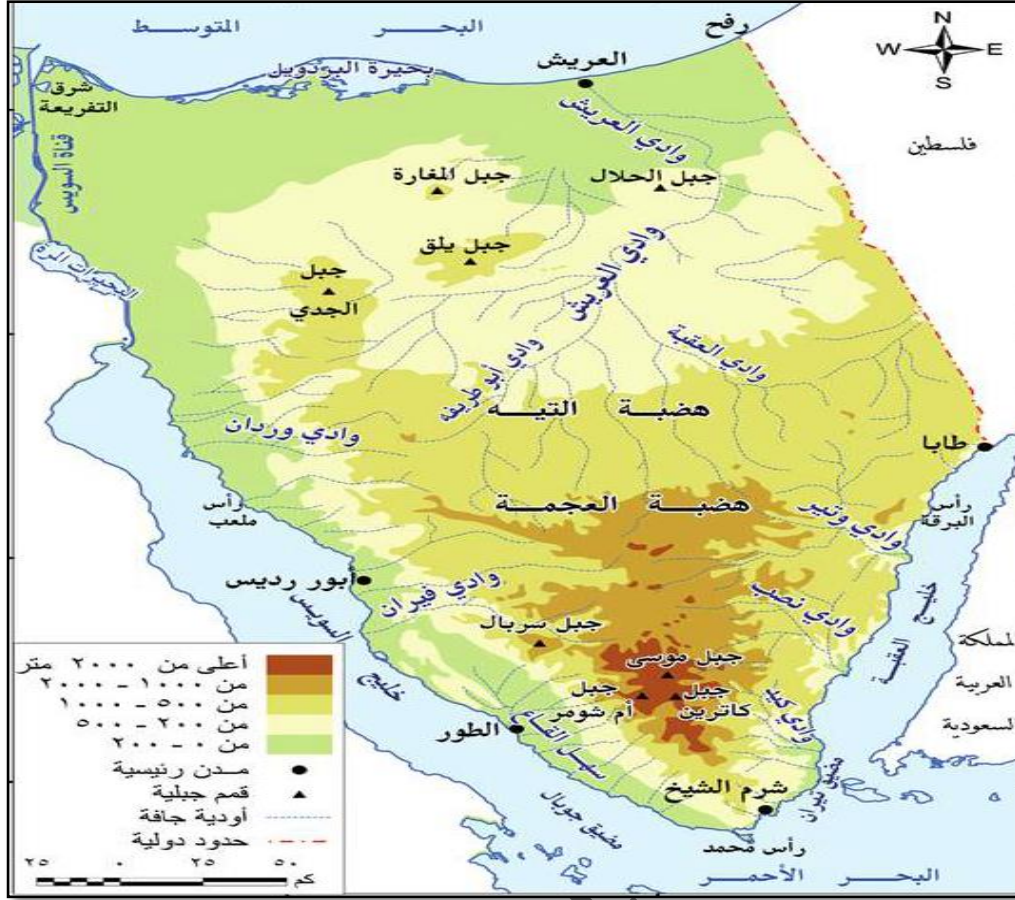
المساحة	• 54 ٪ من مساحة شبه جزيرة سيناء.
الخصائص	<ul style="list-style-type: none"> <li>• السطح هضبي</li> <li>• يعرف الجزء الشمالي (هضبة التيه)</li> <li>• يعرف الجزء الجنوبي ( هضبة العجمة ).</li> </ul>

#### المثلث الجبلي الجنوبي

الخصائص	<ul style="list-style-type: none"> <li>• قاعدة المثلث عند دائرة 29 شمالاً</li> <li>• القمة عند رأس محمد</li> <li>• وادي فيران فصل المثلث الجنوبي عن هضبة ( العجمة ) الموجودة في الشمال.</li> <li>• تنحدر ارض المثلث الجنوبي نحو خليج العقبة ( شرقاً )</li> <li>• تنحدر ارض المثلث الجنوبي نحو سهل ساحلي ( سهل البقاع ) ( غرباً )</li> </ul>
اهم الظواهر التضاريسية	<ul style="list-style-type: none"> <li>• يقطع المثلث الجنوبي عدد من الأودية</li> <li>• مثل ( وادي سدر ) ( وادي فيران ) ( وادي تير )</li> <li>• توجد القمم الجبلية المرتفعة</li> <li>• جبل سانت كاترين أعلى القمم الجبلية ويزيد ارتفاعه على 2642 م.</li> </ul>



# تحيا مصر



## تعريفات

<ul style="list-style-type: none"> <li>• هي فتحة تصل البحر بالبحيرة (تبادل الأحياء المائية بينهما)</li> <li>• ناتجة عن نحت الأمواج - كانت مصبات لفروع نيلية قديمة</li> <li>• يقوم الإنسان بطهيرها من الرمال للحفاظ على استمرار المياه بها</li> </ul>	البوغاز
<ul style="list-style-type: none"> <li>• هي كثبان ضيقة طويلة ذات قمم حادة وجوانب منحدره</li> <li>• ناتجة عن الرياح (تمتد مع اتجاه الرياح)</li> <li>• تنتشر في الصحراء الغربية (أكبرها غرد أبو المحاريق)</li> </ul>	الغرود
<ul style="list-style-type: none"> <li>• هي الفترة التي ينخفض فيها منسوب النيل</li> </ul>	التحاريق
<ul style="list-style-type: none"> <li>• هي ارض منخفضة متشعبة بالأملح (قريبة من البحر او المياه الجوفية)</li> <li>• تجف صيفا وتتحول إلى مسطحات ملحية</li> </ul>	السبخات



## الوحدة الثانية ( المناخ والحياة النباتية والحيوانية في مصر )

### الدرس الأول ( المناخ في مصر )

#### أولاً ( العوامل المؤثرة مناخ في مصر )

الموقع الفلكي	
<ul style="list-style-type: none"> <li>• تقع معظم مساحة مصر في النطاق المدارى الجاف ( الصحراوى )</li> <li>• يمتد النطاق الصحراوى بين دائرتي عرض ( 18 : 30 ) شمالاً</li> <li>• الاطراف الشمالية لمصر تدخل في مناخ البحر المتوسط</li> </ul>	موقع مصر الفلكي
<ul style="list-style-type: none"> <li>• الشتاء ( دفى )</li> <li>• الصيف ( الحرارة مرتفعة )</li> <li>• الربيع والخريف ( اعتدال المناخ )</li> </ul>	نتيجة الموقع الفلكي

#### تعريفات

المدى الحرارى اليومي	• الفرق بين متوسط درجة الحرارة (العظمى - الصغرى) من خلال اليوم الواحد
المدى الحرارى السنوي	<ul style="list-style-type: none"> <li>• متوسط درجة الحرارة ( لحر ) شهور السنة</li> <li>• متوسط درجة الحرارة ( لابرذ ) شهور السنة</li> </ul>
الرطوبة النسبية	<ul style="list-style-type: none"> <li>• نسبة بخار الماء الموجودة في الهواء</li> <li>• الى كمية بخار الماء التي يمكن ان يتشبع بها الهواء تشبعا تاما عند نفس درجة الحرارة</li> </ul>
المناخ القاري	<ul style="list-style-type: none"> <li>• مناخ المناطق الداخلية البعيدة عن المسطحات المائية</li> <li>• يتصف بالتفاوت الكبير في درجات الحرارة ( الليل والنهار ) ( خلال فصول السنة )</li> </ul>
المناخ	• هو وصف حالة المناخ ( مطر - حرارة - رياح ) في فترة زمنية طويلة

#### الموقع الجغرافي

#### الموقع بالنسبة للمسطحات المائية

المدى الحرارى	<ul style="list-style-type: none"> <li>• القرب من المسطحات المائية</li> <li>• يقلل المدى الحرارى ( اليومي و الفصلى )</li> <li>• تظهر في مقارنة درجات الحرارة في المدن الساحلية و المدن الداخلية</li> </ul>
الرطوبة النسبية	<ul style="list-style-type: none"> <li>• المدن الساحلية تزيد الرطوبة</li> <li>• المدن الداخلية تقل الرطوبة</li> </ul>

<ul style="list-style-type: none"> <li>• ارتفاع الحرارة في المناطق الداخلية ( خاصة في اواخر فصل الربيع والصيف )</li> <li>• بسبب الموجات الحارة التي تأتي من النطاق الصحراوي ( رياح الخماسين )</li> </ul>	ارتفاع درجات الحرارة
<ul style="list-style-type: none"> <li>• تنخفض الحرارة في المناطق الداخلية ( خاصة في فصل الشتاء )</li> <li>• بسبب الموجات الباردة</li> </ul>	انخفاض درجات الحرارة
<ul style="list-style-type: none"> <li>• زيادة المدى الحراري ( اليومي والفصلي )</li> <li>• التطرف الحراري يحدث في المناطق الداخلية والصحراوية</li> <li>• المنيا ( اكثر جهات مصر ) تعرضا للتطرف الحراري</li> </ul>	المدى الحراري
<ul style="list-style-type: none"> <li>• الضغط الجوي فوق اسيا - شرق افريقيا في الصيف</li> <li>• تتأثر مصر بها ويحدث ( ارتفاع درجة الحرارة والرطوبة )</li> </ul>	الضغط الجوي

### تأثير مظاهر السطح ( المرتفعات ) على المناخ

<ul style="list-style-type: none"> <li>• ارض مصر معظمها اراضى سهلية</li> <li>• يوجد بعض المناطق الجبلية مثل ( مرتفعات جنوب سيناء - جبال البحر الاحمر )</li> <li>• ادى ذلك الى ( عدم تأثير السطح على مناخ مصر ) الا في مناطق المرتفعات القليلة</li> </ul>	الحرارة
<ul style="list-style-type: none"> <li>• يؤثر اتجاه المرتفعات على الرياح وسقوط المطر</li> </ul>	الأمطار
<ul style="list-style-type: none"> <li>• ( جبال البحر الاحمر ) تمتد من الشمال الى الجنوب</li> <li>• منع وصول تأثير البحر الى المناطق الداخلية</li> </ul>	اثر المرتفعات
<ul style="list-style-type: none"> <li>• عدم وجود مرتفعات على طول السواحل الشمالية ادى الى</li> <li>• توغل الرياح الشمالية والشمالية الغربية الى الداخل وسقوط الامطار الشتوية</li> </ul>	اختفاء اثر المرتفعات

## ثانياً ( أحوال المناخ مصر في فصول السنة )

### فصل الصيف ( يونيه - يوليو - أغسطس )

#### درجة الحرارة

<ul style="list-style-type: none"> <li>ارتفاع الحرارة في فصل الصيف بسبب ( تعامد الشمس على مدار السرطان في جنوب مصر )</li> <li>ترتفع الحرارة كلما اتجهنا جنوبا ( مناطق جنوب اسوان ( اكثر من 35 درجة مئوية )</li> </ul>	ارتفاع الحرارة
<ul style="list-style-type: none"> <li>تنخفض في الجهات الشمالية بسبب ( وجود المسطحات المائية )</li> <li>تنخفض على جنوب سيناء ( بسبب الارتفاع )</li> <li>تنخفض الحرارة في الليل ( خاصة في المناطق الداخلية ) بسبب البعد ع المسطحات المائية</li> </ul>	انخفاض الحرارة

#### الرياح والأمطار

<ul style="list-style-type: none"> <li>تهب الرياح من مناطق الضغط المرتفع الى مناطق الضغط المنخفض</li> </ul>	الرياح
<ul style="list-style-type: none"> <li>الرياح الشمالية التجارية : تهب من البحر المتوسط</li> <li>هي رياح جافة - معتدلة في سرعتها ( تلتف من درجات الحرارة )</li> </ul>	مثال
<ul style="list-style-type: none"> <li>عدم سقوط الامطار في فصل الصيف</li> </ul>	الامطار

### فصل الخريف ( سبتمبر - أكتوبر - نوفمبر )

#### درجة الحرارة

<ul style="list-style-type: none"> <li>درجات الحرارة معتدلة بسبب ( تعامد الشمس على دائرة الاستواء )</li> <li>فصل الخريف ليس به تطرف مناخي</li> </ul>	اعتدال الحرارة
--	----------------

#### الرياح والأمطار

<ul style="list-style-type: none"> <li>تهب على مصر ( الرياح شمالية - شمالية غربية )</li> </ul>	الرياح
<ul style="list-style-type: none"> <li>يبدأ سقوط المطر القليل على الساحل الشمالي</li> <li>تسقط الامطار فوق جبال البحر الاحمر - جنوب سيناء</li> <li>تكون في شكل سيول لعدة ايام</li> </ul>	الأمطار

## فصل الشتاء (ديسمبر - يناير - فبراير)

### درجة الحرارة

تنخفض الحرارة	<ul style="list-style-type: none"> <li>• تنخفض الحرارة - خاصة في المناطق الجبلية العالية - المناطق الداخلية</li> <li>• بسبب تعامد الشمس على مدار الجدى</li> </ul>
---------------	---

### الرياح

الرياح الشمالية الغربية	
السبب	<ul style="list-style-type: none"> <li>• تهب الرياح نتيجة مرور الانخفاضات الجوية ( فوق البحر المتوسط - شمال مصر )</li> </ul>
الخصائص	<ul style="list-style-type: none"> <li>• رياح رطبه (محملة ببخار الماء)</li> </ul>
النتيجة	<ul style="list-style-type: none"> <li>• تؤدي الى سقوط المطر ( خاصة في المناطق الشمالية )</li> <li>• تقل تأثير الرياح كلما اتجهنا جنوبا</li> </ul>

الرياح الشمالية التجارية	
السبب	<ul style="list-style-type: none"> <li>• تأتي من المناطق الباردة في قارة اوربا</li> </ul>
الخصائص	<ul style="list-style-type: none"> <li>• رياح جافة - باردة</li> </ul>
النتيجة	<ul style="list-style-type: none"> <li>• تهب على مصر ( تصل الى المنيا في الجنوب )</li> <li>• تؤدي الى انخفاض درجات الحرارة ( تسمى الموجات الباردة )</li> </ul>

### الأمطار

الأمطار	<ul style="list-style-type: none"> <li>• يسقط 90% من الامطار في فصل الشتاء</li> <li>• تزداد كمية المطر على الساحل الشمالى</li> </ul>
---------	--

### درجة الحرارة

ترتفع درجة الحرارة تدريجيا مع بداية فصل الربيع	ترتفع الحرارة
يسود الدفء ( شهر ابريل - مايو )	

### الرياح التي تأتي على مصر فى فصل الربيع

الرياح الشمالية	الرياح
تهب الرياح الشمالية على معظم انحاء مصر	

رياح الخماسين	السبب
نتيجة مرور منخفضات جوية قادمة من الغرب الى الشرق	
رياح محملة بالرمال والأتربة	الخصائص
تهب من الجهات الصحراوية الجنوبية على شمال مصر	
تأتي فى شكل موجات من ( 2 : 3 ) ايام	

### الامطار

قد تسقط الامطار فى فصلى ( مارس - ابريل ) خاصة على الساحل الشمالى	الأمطار
يتساقط على الساحل الشمالى ( امطار غزيرة مصاحبة عواصف رعدية )	
سقوط امطار فجائية على ( جبال سيناء - الصحراء الشرقية )	السيول
تؤدي الى حدوث السيول	

### إقليم البحر المتوسط

<b>الموقع</b>	<ul style="list-style-type: none"> <li>• يمتد على طول الساحل الشمالى ( من رفح شرقا الى السلوم غربا )</li> <li>• اتساع بضعة كيلو مترات من الشمال للجنوب حتى دائرة عرض مدينة طنطا.</li> </ul>
<b>الخصائص المناخية</b>	
<b>الحرارة</b>	<ul style="list-style-type: none"> <li>• أكثر أقاليم مصر اعتدالاً في درجة الحرارة</li> <li>• متوسط الحرارة ( 14°م شتاءً ) ( 23°م صيفاً ).</li> <li>• يقل المدى الحراري اليومي والفصلي بسبب ( تأثير البحر المتوسط ) .</li> </ul>
<b>الأمطار</b>	<ul style="list-style-type: none"> <li>• أكثر أقاليم مصر مطر</li> <li>• يسقط في فصل الشتاء نتيجة هبوب ( الرياح العكسية الغربية )</li> <li>• الإسكندرية أكثر جهات مصر مطراً.</li> </ul>
<b>الرطوبة</b>	<ul style="list-style-type: none"> <li>• ترتفع نسبة الرطوبة في الجو خاصة في فصل الشتاء.</li> </ul>
<b>أهم المدن</b>	<ul style="list-style-type: none"> <li>• مرسى مطروح - الإسكندرية - رشيد - دمياط - بورسعيد - العريش - رفح - طنطا - كفر الشيخ</li> </ul>

### الإقليم شبه الصحراوي

<b>الموقع</b>	<ul style="list-style-type: none"> <li>• يمتد إلى الجنوب من إقليم البحر المتوسط حتى دائرة عرض مدينة المنيا،</li> <li>• يشمل جنوب الدلتا ومناطق واسعة من الصحراء ( الغربية و الشرقية )</li> <li>• يشمل سواحل سيناء على خليجي ( العقبة والسويس ) .</li> </ul>
<b>الخصائص المناخية</b>	
<b>الحرارة</b>	<ul style="list-style-type: none"> <li>• يقل متوسط درجة الحرارة شتاءً عن إقليم البحر المتوسط وترتفع صيفاً</li> <li>• متوسط درجة الحرارة ( صيفاً 27°م ) ( شتاءً 13°م ) مع ارتفاعه بالاتجاه جنوباً.</li> <li>• يزداد المدى الحراري خاصة كلما اتجهنا نحو الداخل جنوباً.</li> </ul>
<b>الأمطار</b>	<ul style="list-style-type: none"> <li>• تقل كمية الأمطار كلما اتجهنا جنوباً</li> </ul>
<b>الرطوبة</b>	<ul style="list-style-type: none"> <li>• الشتاء ( تقل الرطوبة ) * الصيف ( ترتفع الرطوبة )</li> </ul>
<b>أهم المدن</b>	<ul style="list-style-type: none"> <li>• القاهرة - السويس - شبين الكوم - بني سويف - الفيوم - الباويطي بالواحات البحرية</li> </ul>

<b>الموقع</b>	<ul style="list-style-type: none"> <li>يشمل الأراضي المصرية جنوب دائرة عرض مدينة المينا حتى الحدود المصرية السودانية جنوباً</li> <li>يضم الجزء الجنوبي من الصحراء الشرقية الغربية.</li> </ul>
<b>الخصائص المناخية</b>	
<b>الحرارة</b>	<ul style="list-style-type: none"> <li>أعلى أجزاء مصر حرارة خاصة في فصل الصيف نهاراً</li> <li>النهار أكثر من (40 ° م) تنخفض ليلاً إلى (25 ° م)</li> <li>الشتاء (بارد في النهار) - شديد البرودة ليلاً (سيادة المناخ القاري).</li> </ul>
<b>الأمطار</b>	<ul style="list-style-type: none"> <li>نادرة سقوط الأمطار * (تسقط بكمية قليلة في فصل الشتاء) غير منتظمة</li> </ul>
<b>الرطوبة</b>	<ul style="list-style-type: none"> <li>انخفاض معدلات الرطوبة النسبية (صيفاً وشتاءً)</li> </ul>
<b>أهم المدن</b>	<ul style="list-style-type: none"> <li>أسيوط - سوهاج - قنا - الأقصر - أسوان - القصير - الخارجة</li> </ul>

### إقليم المرتفعات

<b>الموقع</b>	<ul style="list-style-type: none"> <li>جبال جنوب سيناء وجبال البحر الأحمر.</li> </ul>
<b>الخصائص المناخية</b>	
<b>الحرارة</b>	<ul style="list-style-type: none"> <li>تختلف حرارة الإقليم من منطقة لأخرى حسب الارتفاع.</li> <li>تنخفض الحرارة في المرتفعات بما لا يقل عن 10 درجات صيفاً وشتاءً عن المناطق الساحلية المجاورة</li> <li>قمة سانت كاترين في الشتاء (3 درجة م) - شرم الشيخ القريبة منها الحرارة بها (14 درجة م)</li> </ul>
<b>الأمطار</b>	<ul style="list-style-type: none"> <li>تسقط الأمطار في الشتاء * تقل في الصيف</li> <li>تسقط أمطار رعدية ينتج عنها سيول في (الربيع والخريف)</li> <li>تسقط أمطار غزيرة على (جبل علبة) في أقصى جنوب شرق مصر</li> </ul>
<b>أهم المدن</b>	<ul style="list-style-type: none"> <li>مدينة سانت كاترين</li> </ul>

### ملحوظة

- الصحراء الشرقية والغربية لا يمثل إقليمًا مناخيًا لأنه الأطراف الشمالية تختلف عن الجنوبية
- وادي النيل لا يمثل فاصلًا أو إقليمًا مناخيًا بين الشرق والغرب

## التغيرات المناخية واثرها على مصر

<b>التغيير</b>	• هو اختلال في الاحوال المناخية ( حرارة - مطر - رياح )
<b>المناخ</b>	• تؤدي على المدى الطويل تأثيرات كبيرة على الانظمة الحيوية الطبيعية
<b>السبب</b>	• زيادة في نسبة تركيز الغازات المتولدة عن عمليات الاحتراق وتصادمها في الغلاف الجوى • بسبب الأنشطة البشرية ( ثاني أكسيد الكربون ، ومجموعة غازات الكلوروفلوروكربون )

## التأثيرات المتوقعة نتيجة التغيرات المناخية

التأثير على	نتيجة ارتفاع درجات الحرارة
<b>المياه</b>	• انصهار الجليد عند القطبين ( ارتفاع منسوب المياه في البحار والمحيطات ) • غرق مباحات واسعة من السواحل الشمالية المصرية • زيادة معدلات التبخر ونقص في المياه في نهر النيل • تغير معدلات واماكن ومواسم سقوط الامطار
<b>صحة الإنسان</b>	• انتشار الامراض ( الملاريا - سرطان الجلد ) • تكاثر الحشرات ونقل الامراض الى الانسان • * ضربات الشمس
<b>على السياحة</b>	• اختفاء قطاعات من الشواطئ الرملية على طول الساحل الشمالى ( يقلل من عدد السياح )
<b>على الزراعة</b>	• انخفاض المحاصيل الشتوية • ارتفاع المحاصيل الصيفية • الحاجة الى المزيد من مياه الري لمواجهة الحرارة المرتفعة

## تعريفات

<b>إقليم مناخي</b>	• هي مساحة من سطح الارض تتشابه في خصائصها المناخية
<b>تغيرات مناخية</b>	• هي اختلال في احوال المناخ المعتادة التي تميز مكان • تؤدي على المدى الطويل تأثيرات كبيرة على الانظمة الحيوية الطبيعية



## الدرس الثالث ( النبات الطبيعي والحيوان البرى فى مصر )

### النبات الطبيعي

النبات الطبيعي	<ul style="list-style-type: none"> <li>هو النبات الذى ينمو دون تدخل الانسان</li> <li>ينمو نتيجة تفاعل عناصر المناخ مع التربة</li> </ul>
العوامل المؤثرة	<ul style="list-style-type: none"> <li>درجة الحرارة - الامطار - الرياح - التربة</li> </ul>

### توزيع النبات الطبيعي فى مصر

#### الوادي والدلتا والفيوم

السبب	المكان	مثال النبات الطبيعي
( توفر المياه والتربة )	<ul style="list-style-type: none"> <li>مجرى نهر وادى النيل</li> <li>ضفاف الترعة والمصارف</li> <li>البرارى شمال الدلتا</li> </ul>	<ul style="list-style-type: none"> <li>ورد النيل</li> <li>الكافور - التوت - الجميز</li> <li>الحشائش - النباتات</li> </ul>

#### الصحارى المصرية

المكان	الخصائص	النبات
شبه جزيرة سيناء	<ul style="list-style-type: none"> <li>ساحل خليج العقبة</li> <li>فقر التربة - الضيق</li> </ul>	<ul style="list-style-type: none"> <li>اعشاب فقيرة ( البسات الملحية - الشيح - المانجروف )</li> </ul>
الصحراء الشرقية	تنمو على السواحل	<ul style="list-style-type: none"> <li>الغرق - المانجروف</li> </ul>
الصحراء الغربية	<ul style="list-style-type: none"> <li>قلة المياه - تربة رملية</li> </ul>	<ul style="list-style-type: none"> <li>التين - الزيتون - السنط - النخيل</li> </ul>

## الحيوانات والطيور البرية

<ul style="list-style-type: none"> <li>• تنتشر في البحر الاحمر الكائنات البحرية ( اسماك - ثديات )</li> <li>• انتشار الشعب المرجانية بسبب ( دفء المياه - صفاء المياه )</li> </ul>	الأحياء المائية
<ul style="list-style-type: none"> <li>• توجد انواع كثيرة تتكيف مع الظروف المناخية</li> <li>• السلاحف البرية - الغزال - الذئب - الثعلب</li> </ul>	الحيوانات البرية
<ul style="list-style-type: none"> <li>• مصر من اهم مسارات هجرة الطيور خاصة في الشتاء ( مليون طائر )</li> <li>• يوجد معظمها في السواحل الشمالية ( البحيرات الشمالية )</li> <li>• الدعوة الى ان تكون هذه المناطق محميات طبيعة عالمية</li> <li>• اهم الطيور في مصر ( النسر - الحمام الجبلى )</li> </ul>	الطيور البرية

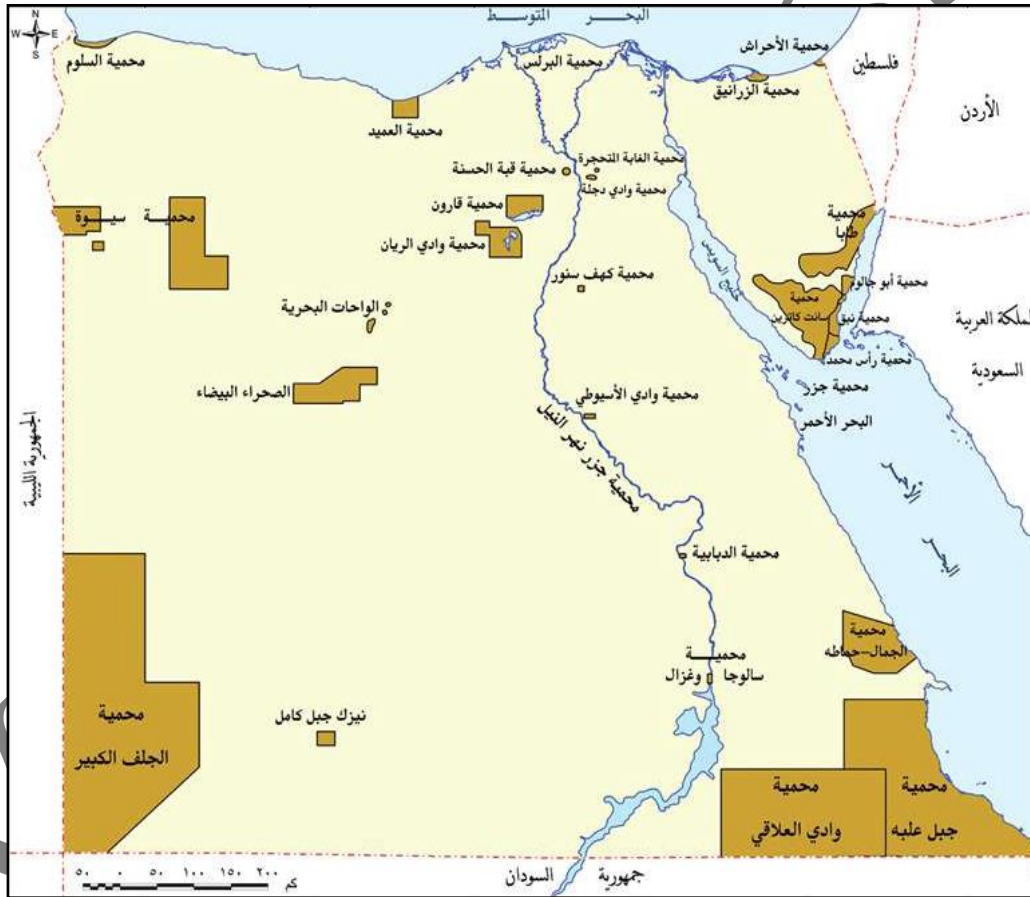
## الأهمية الاقتصادية للنبات الطبيعي والحيوان البرى فى مصر

الأهمية	الاستخدام
الرعى	• يعتمد على النبات الطبيعي عمليات الرعى ( خاصة فى شمال سيناء - الساحل الشمالى )
العلاج	• توجد انواع نبات تستخدم فى العلاج مثل ( الشيح - الحرجل - الحلفا )
مزار سياحي	• المناطق الطبيعية التى فيها النبات والحيوان البرى مزار سياحي لندرتها فى الطبيعة

## حماية الحياة الطبيعية

<ul style="list-style-type: none"> <li>• مساحة من ( الأرض - المياه الساحلية )</li> <li>• بها كائنات حيه ( نبات - حيوان - اسماك )</li> <li>• بها ظواهر طبيعية ( ذات قيمة ثقافية - علمية - سياحية - جمالية )</li> </ul>	المحمية الطبيعية
<ul style="list-style-type: none"> <li>• صون وحماية الحياة ( النباتية والحيوانية و البرية )</li> <li>• حماية التكوينات الجيولوجية - الحفريات القديمة</li> <li>• تشجيع مراكز البحث العلمى لدراسة هذه المناطق</li> <li>• نشر الوعي البيئى على التراث الطبيعى والبشرى</li> </ul>	أهداف المحميات الطبيعية

أنواع المحميات					
طبيعية	جيولوجية	ارض رطبة ومعزل طبيعى للطيور	متعددة الاعراض	صحراوية	بحرية - ارض رطبة
أسماء المحميات					
راس محمد	الغابه المتحجرة	الزرائيق - سبخة البردويل	نبق	الصحراء البيضاء	بحيرة البرلس



## الوحدة الثالثة ( سكان مصر )

### الدرس الأول ( نمو وتركيب السكان )

#### مصادر البيانات السكانية

التعدادات السكانية	الإحصاءات الحيوية
<ul style="list-style-type: none"> <li>• حصر شامل للمعلومات المرتبطة بالسكان</li> <li>• من حيث العدد والتوزيع والأوضاع الاقتصادية والاجتماعية</li> <li>• لابد ان تكون في منطقة معينة وفترة زمنية محددة</li> <li>• مصر من اقدم الدول الأفريقية والعربية في الإحصاء</li> </ul>	<ul style="list-style-type: none"> <li>• تسجيل المواليد والوفيات وحالات الطلاق</li> <li>• بدأت سنة 1901</li> </ul>

#### عدد السكان

عدد السكان	الفترة
• 20 مليون نسمة	1948
• 41 مليون نسمة	1980
• 72.8 مليون نسمة	2006
• 85.8 مليون نسمة	2014
• 90 مليون نسمة	2015
• تضاعف عدد السكان في مصر اربع أضعاف	من 1948 الى 2015

#### حساب معدل النمو السنوي

عدد السكان في التعداد الأحدث - عدد السكان في التعداد الأقدم  $\times 100$   
الفارق الزمني بين التعدادين

#### أسباب زيادة السكان في مصر

الزيادة الطبيعية	الزيادة الغير طبيعية
• الفرق بين المواليد والوفيات	• زيادة عدد السكان نتيجة الهجرة

## الزيادة الطبيعية

### المعدلات وكيفية حسابها

المعدلات	كيفية حسابها
معدل المواليد	• عدد المواليد الأحياء في العام $\times 1000 \div$ عدد السكان في منتصف العام
معدل الوفيات	• عدد الوفيات $\times 1000 \div$ عدد السكان في منتصف العام
معدل الزيادة الطبيعية	• معدل المواليد - معدل الوفيات

### معدل المواليد

الخصائص والنسب	<ul style="list-style-type: none"> <li>• معدل المواليد في مصر ( مرتفع )</li> <li>• وصل عام 2012 إلى ( 30.4 في الألف )</li> </ul>
سبب الارتفاع	<ul style="list-style-type: none"> <li>• زواج الأطفال اقل من 18 سنة</li> <li>• ارتفاع نسبة الأمية</li> <li>• ارتفاع البطالة وخاصة بالنسبة للنساء</li> <li>• ارتفاع نسبة الفقر يساعد على الإنجاب لمساعدة الأهل على المعيشة</li> </ul>

### معدل الوفيات

معدل مرتفع	<ul style="list-style-type: none"> <li>• في النصف الأول من القرن ( 20 )</li> <li>• ( 27.8 في الألف ) عام 1952</li> </ul>
معدل منخفض	<ul style="list-style-type: none"> <li>• بدأت في الانخفاض عام 2012</li> <li>• ( 6.1 في الألف )</li> </ul>

### الزيادة الغير طبيعية

الهجرة الخارجية	الهجرة الداخلية
<ul style="list-style-type: none"> <li>• انتقال السكان من دولة إلى أخرى</li> <li>• بسبب العمل أو الإقامة</li> <li>• مثل ( الهجرة إلى الدول العربية للعمل )</li> </ul>	<ul style="list-style-type: none"> <li>• هجرة من منطقة لأخرى داخل حدود الدولة</li> <li>• بسبب العمل أو الإقامة</li> <li>• مثل ( الهجرة من الريف إلى المدن )</li> </ul>

## عوامل الهجرة الداخلية

عوامل جذب	عوامل طرد
<ul style="list-style-type: none"> <li>• توافر فرص العمل</li> <li>• ارتفاع الأجور</li> <li>• ارتفاع مستوى المعيشة</li> <li>• توافر الخدمات التعليمية والصحية</li> <li>• تركز الإدارات والمنشآت الترفيهية في المدن</li> </ul>	<ul style="list-style-type: none"> <li>• قلة فرص العمل</li> <li>• انخفاض الأجور</li> <li>• تدهور مستوى الخدمات الصحية والاجتماعية</li> <li>• قلة الوحدات السكنية</li> <li>• صغر مساحات الملكية الزراعية</li> </ul>

## المحافظات الجاذبة والطاردة للسكان

محافظات جاذبة	محافظات طاردة
<p>القاهرة الكبرى ( القاهرة - الإسكندرية )</p> <p>الجيزة - القليوبية )</p> <p>محافظات القناة ( السويس - الإسماعيلية - بور سعيد )</p> <p>محافظات البحر الأحمر</p>	<p>المنوفية - الغربية * كفر الشيخ * الدقهلية * الشرقية</p> <p>محافظات الصعيد ( أسوان - الأقصر - سوهاج - المنيا )</p>

## نتائج الهجرة الداخلية

ارتفاع معدل النمو السكاني ارتفاع نسبة الذكور عن الإناث في المحافظات المستقبلية للهجرة	الارتفاع
الزحام العشوائيات * البطالة * المشكلات الأمنية	المشكلات
نقص العمالة من المحافظات الطاردة للسكان	العمالة

## الهجرة الخارجية

وافدة	نازحة
• وافدة إلى مصر ( القادمين إلى مصر )	• نازحة من مصر ( المهاجرين من مصر )

## صافي الهجرة الخارجية

عدد المهاجرين - عدد القادمين = صافي الهجرة الخارجية

- النتيجة تكون في صالح الدولة اذا كانوا القادمين اليها اكثر من النازحين منها

## أسباب الهجرة الخارجية

• انخفاض مستوى المعيشة	مستوى المعيشة
• يؤدي إلى الهجرة إلى الدول المتقدمة	البطالة
• عدم الاستفادة من القدرات العلمية تؤدي إلى هجرة العقول المفكرة	القدرات العلمية
• وصل عدد المهاجرين حوالي 3 مليون إلى الدول العربية	ملحوظة
• 70% من المهاجرين تتراوح أعمارهم من 20 : 40 سنة	

## التركيب السكاني

## التركيب النوعي

• هو تقسيم السكان من حيث النوع (ذكور - إناث)	التعريف
• تحديد نسبة النوع إلى إجمالي عدد السكان	حساب النوع
• من عام 1996 إلى الآن	التعداد
• نسبة الذكور أعلى من نسب الإناث	النسبة
• 51.1% عام 2014	
• تقل نسبة الذكور في المحافظات الطاردة للسكان	الزيادة والنقصان
• تزيد نسبة الذكور في المحافظات الجاذبة للسكان (البحر الأحمر - جنوب سيناء)	

## التركيب العمري

• معرفة القدرة الإنتاجية والحيوية للمجتمع	الأهمية
• يعتبر التركيب العمري مهم لبناء الخطة الاقتصادية للمجتمع	المستقبل

## الهرم السكاني

<ul style="list-style-type: none"> <li>• أعمار الفئة من اكبر من 65 سنة</li> <li>• النسبة تصل 6.2 ٪ من السكان ( فئة غير منتجة )</li> <li>• زيادة نسبة الإعالة</li> </ul>	قمة الهرم
<ul style="list-style-type: none"> <li>• أعمار الفئة من 15 إلى اقل من 65</li> <li>• فئة منتجة تمثل قوة العمل</li> <li>• كثرة هذه الفئة تعنى قوة العمل وقوة فى الاقتصاد</li> <li>• هرم مصر السكانى فى مرحلة الشباب</li> </ul>	الوسط
<ul style="list-style-type: none"> <li>• اقل من 15 سنة</li> <li>• النسبة تصل 31.7 ٪ من السكان</li> <li>• فئة غير منتجة تتطلب الإعالة ( تعليم – متطلبات حيايه )</li> <li>• زيادة هذه الفئة تعمل على زيادة نسبة البطالة</li> </ul>	قاعدة الهرم

## التركيب الاقتصادي

<ul style="list-style-type: none"> <li>• تقسيم السكان على حسب الانشطة الاقتصادية – الحالة التعليمية</li> </ul>	التعريف
<ul style="list-style-type: none"> <li>• 23.3 مليون نسمة</li> </ul>	عدد المشتغلين

## الأنشطة الاقتصادية

النسبة	النشاط الاقتصادي
• ( 29.2 ٪ )	• الزراعة
• ( 29.1 ٪ )	• خدمات اخرى
• ( 11.6 ٪ )	• التشييد والبناء
• ( 11 ٪ )	• النشاط التجاري
• ( 10 ٪ )	• التعدين والصناعة
• ( 9.1 ٪ )	• التعليم
• اعلى نسبة العاملين في مجال الزراعة ويدل على أهمية الزراعة في الاقتصاد المصري	



الحالة التعليمية

النسبة	الحالة التعليمية
• 30.1%	• أمي
• 25.9%	• التعليم المتوسط
19.7%	• التعليم اقل من المتوسط
• 12.1%	• يقرأ ويكتب
9.4%	• التعليم الجامعي
• 2.6%	• التعليم فوق المتوسط
• 2%	• اعلى من الجامعي
* نسبة الأمية مرتفعة	* اقل نسبة هو التعليم الجامعي
	• اعلى نسبة هو التعليم المتوسط

## الدرس الثاني ( توزيع السكان والكثافة السكانية )

الوادي والدلتا ومنخفض الفيوم	محافظات الصحراء
• 5% من مساحة مصر	• 95% من مساحة مصر
• يعيش بها 98.2% من السكان	• يعيش بها 1.8% من السكان

ملحوظة	<ul style="list-style-type: none"> <li>توزيع السكان يمتاز بالتركز الشديد والكثافة العالية</li> <li>يشكل ضغط كبير على الموارد الاقتصادية</li> <li>تمثل المساحة التي يعيش بها السكان 45 ألف كم مربع</li> </ul>
--------	--

### مناطق التركيز السكاني عام 2012

المحافظات	مليون نسمة	المحافظات	مليون نسمة
الوجه البحري	• 38.4	القناة	• 2.3
الوجه القبلي	• 30.4	الحدود	• 1.5
القاهرة	• 8.8		

### العوامل المؤثرة في توزيع السكان

#### العوامل الطبيعية

العامل	التأثير	السبب
الموارد المائية	• يتركز السكان في مناطق وجود المياه	
التربة الخصبة	<ul style="list-style-type: none"> <li>• التركيز في وسط وجنوب الدلتا</li> <li>• يقل السكان في الأطراف الشمالية للدلتا</li> <li>• يقل التركيز الأطراف الشرقية والغربية</li> </ul>	<ul style="list-style-type: none"> <li>• تربة خصبة</li> <li>• وجود المستنقعات</li> <li>• فقر التربة</li> </ul>
المناخ	<ul style="list-style-type: none"> <li>• يتركز السكان في المناطق المعتدلة</li> <li>• يقل السكان في المناطق الصحراوية</li> </ul>	<ul style="list-style-type: none"> <li>• قيام الأنشطة البشرية</li> <li>• قلة المطر - شدة الحرارة - صعوبة قيام الأنشطة</li> </ul>
التضاريس	<ul style="list-style-type: none"> <li>• التركيز في المناطق السهلية</li> <li>• ينذر السكان في المناطق الجبلية الوعرة</li> </ul>	<ul style="list-style-type: none"> <li>• سهولة مد الطرق والمواصلات - توفر المياه والتربة الخصبة</li> <li>• صعوبة مد الطرق والمواصلات</li> </ul>

العامل	التأثير	مثال
النشاط الاقتصادي	<ul style="list-style-type: none"> <li>النشاط الاقتصادي يعتبر مجال جذب للأيدي العاملة</li> <li>الزراعة مناطق جاذبة للسكان</li> <li>الصناعة تحتاج أيدى عاملة كثيرة</li> <li>السياحة - المناطق السياحية مناطق جذب للسكان</li> <li>النشاط التعدين مناطق التعدين مناطق جذب</li> </ul>	<ul style="list-style-type: none"> <li>مناطق زراعية الوادي والدلتا</li> <li>مدينة 6 أكتوبر</li> <li>البحر الأحمر - سيناء</li> <li>رأس غارب على خليج السويس</li> </ul>
طرق النقل	<ul style="list-style-type: none"> <li>توافر طرق النقل تعمل على توزيع السكان</li> </ul>	<ul style="list-style-type: none"> <li>بعد حفر قناة السويس ظهرت المدن العمرانية</li> <li>مثل ( مدن القناة ) بورسعيد - الاسماعيلية</li> </ul>
الظروف السياسية والعسكرية	<ul style="list-style-type: none"> <li>الحروب تعمل على اعادة توزيع السكان</li> <li>بعد احتلال إسرائيل سيناء في 67</li> <li>بعد هزيمة إسرائيل في 73 واسترداد سيناء</li> </ul>	<ul style="list-style-type: none"> <li>نرح السكان من مدن القناة وسيناء الى داخل مصر</li> <li>رجع السكان منهم وزادت الكثافة السكانية</li> </ul>

### الكثافة السكانية

تعريف الكثافة	<ul style="list-style-type: none"> <li>عدد السكان في الوحدة المساحية التي يعيشون عليها</li> <li>تقاس بالكيلو مترات المربعة ( أو أي وحدة قياس أخرى )</li> </ul>
---------------	--

أنواع الكثافة	طريقة الحساب
الكثافة العامة	<ul style="list-style-type: none"> <li>عدد السكان ÷ مساحة الدولة</li> <li>الكثافة العامة لمصر</li> <li>90 مليون نسمة ÷ مليون كم مربع = 90 نسمة لكل كم مربع</li> <li>كل 90 شخص يعيشون في كيلو متر مربع</li> </ul>
الكثافة الحقيقية ( الصافية )	<ul style="list-style-type: none"> <li>الكثافة العامة لا يعكس التوزيع الحقيقي للسكان</li> <li>وجود مساحات غير معمورة بالسكان - غير مستغلة اقتصاديا</li> <li>عدد السكان ÷ مساحة الدولة المعمورة فعليا</li> <li>الكثافة العامة لمصر</li> <li>كل 1050 شخص يعيشون في كيلو متر مربع</li> </ul>
الكثافة الحقيقية تعكس التوزيع الحقيقي للسكان	<ul style="list-style-type: none"> <li>تختلف الكثافة الصافية من منطقة الى أخرى داخل المساحة المعمورة في مصر</li> </ul>

## الكثافة السكانية في محافظات مصر

امثله للمحافظات	الكثافة	نسمة / كم مربع
القاهرة	مرتفعة جدا	• 51 ألف نسمة
الجيزة	مرتفعة	• من 5000 الى 9000
الاسكندرية * القليوبية - سوهاج	متوسطة	• من 1000 الى 2000 نسمة
كفر الشيخ * البحيرة	منخفضة	• من 500 الى 1000 نسمة
محافظات الحدود منخفضة جدا ونادرة السكان	يتركز السكان حول الواحات يتركز السكان في مناطق التعدين	• اقل من 500 نسمة

## توزيع السكان بين الريف والحضر

المكان	التقدير عام 2012
المدن	• 35.7 مليون نسمة ( 43 % )
الريف	• 47.3 مليون نسمة ( 57 % )

## الدرس الثالث المشكلات السكانية والاجتماعية

### أبعاد المشكلات السكانية والاجتماعية

المشكلة	أبعاد المشكلة
<ul style="list-style-type: none"> <li>• عدم التوازن بين السكان والموارد المتاحة</li> <li>• معدل التنمية لا يتماشى مع معدل الزيادة</li> </ul>	عدم التوازن
<ul style="list-style-type: none"> <li>• أدى الى زيادة العبء والضغط على المدن</li> <li>• ظهور مشكلات جديدة ( العشوائيات - تلوث البيئة - تدهور المرافق )</li> <li>• البناء على الارض الزراعية</li> </ul>	سوء توزيع السكان
<ul style="list-style-type: none"> <li>• 35% من سكان مصر تحت سن 15 سنة ( صغار السن )</li> <li>• هذه الفئة غير منتجة وتحتاج اعالة</li> </ul>	التوزيع العمري
<ul style="list-style-type: none"> <li>• ارتفاع الامية والفقر والبطالة بصورة كبيرة</li> </ul>	الحالة الاقتصادية

### المشكلات التي تترتب على الزيادة السكانية

المشكلة	الآثار المترتبة عليها
نقص الغذاء	<ul style="list-style-type: none"> <li>• لا تكفى المحاصيل الغذائية والثروة الحيوانية حاجة السكان</li> <li>• استيراد المحاصيل الغذائية من الخارج</li> </ul>
نقص المياه العذبة	<ul style="list-style-type: none"> <li>• نصيب الفرد 750 متر مكعب سنويا من المياه ( اقل من حد الفقر المائي )</li> <li>• يؤثر على الزراعة واستصلاح الاراضى</li> </ul>

### المشكلات الاجتماعية

#### ازدحام المدن

<ul style="list-style-type: none"> <li>• الهجرة من الريف الى المدن تعمل على تكدس السكان</li> <li>• ظهور العشوائيات غير خاضعة للتخطيط العمرانى</li> <li>• تفتقر الى الخدمات ( الصحية والمرافق والطرق وغيرها )</li> <li>• تمثل العشوائيات مشكلة امنية واجتماعية كبيرة</li> </ul>	ازدحام المدن
<ul style="list-style-type: none"> <li>• زيادة معدلات الفقر ( انخفاض مستوى المعيشة )</li> <li>• 40% من السكان دون مستوى الحد الادنى ( حصول الفرد على 3076 جنيه سنويا )</li> </ul>	الفقر

<ul style="list-style-type: none"> <li>الفئة اكبر من 10 سنوات تمثل ( 30.1 % )</li> <li>نسبه الامية فى الاناث اكبر من الذكور</li> <li>الامية فى الريف 37.5 % فى المدن 20.7 %</li> </ul>	الأمية
<ul style="list-style-type: none"> <li>استخدام الاطفال كايدي عاملة</li> <li>الفقر وانخفاض مستوى المعيشة * سوء توزيع الخدمات التعليمية</li> <li>النشاط الزراعى وبعض الاعمال الاخرى لا تحتاج تعليم</li> </ul>	السبب
<ul style="list-style-type: none"> <li>التوسع فى برنامج محو الامية تطوير التعليم التوسع فى انشاء المدارس</li> <li>تكليف الخرجين بمحو امية عدد من الناس</li> </ul>	الحل

### البطالة

<ul style="list-style-type: none"> <li>هو وجود نسبة مؤثرة من الشباب خارج قوة العمل</li> </ul>	تعريف البطالة
<ul style="list-style-type: none"> <li>معدل البطالة 12.5 % من قوة العمل ( عام 2012 )</li> <li>معدل البطالة فى الاناث اكبر من الذكور</li> <li>معدل البطالة فى الحضر اكبر من الريف</li> </ul>	معدل البطالة
<ul style="list-style-type: none"> <li>قصور النمو الاقتصادى عن ملاحقة النمو السكانى</li> <li>عجز المدخرات المحلية عن تمويل الاستثمارات لتوفير فرص العمل</li> </ul>	سبب البطالة
<ul style="list-style-type: none"> <li>التركيز على التعليم الفنى ( فى ضوء متطلبات سوق العمل )</li> <li>توجيه الاستثمار نحو مشروعات تستوعب عمالة كثيرة</li> <li>تحفيز مؤسسات المجتمع المدنى فى دعم المشروعات الصغيرة</li> </ul>	الحل

### الإدمان وتعاطى المخدرات

<ul style="list-style-type: none"> <li>ترتبط هذه الظاهرة بالفقر والبطالة</li> <li>زادت فى الفترة اسنوات الاخيرة وترتبط بها الجريمة</li> </ul>	الإدمان وتعاطى المخدرات
<ul style="list-style-type: none"> <li>نشر الوعى بين الشباب بخطورة المخدرات</li> <li>توفير فرص عمل عن طريق التنمية الاقتصادية</li> <li>تفعيل قوانين جلب المخدرات والاتجار بها والتعاطى</li> <li>محاربة الاميه والجهل والفهم الخطأ للمخدرات</li> </ul>	الحل

التنظيم	• تنظيم الاسرة و التنمية الاقتصادية
التركيز	• التركيز على مواجهه الابعاد الاربعة للمشكلة السكانية

سيناريوهات مقترحة لحل المشكلة السكانية

المقترح	التأثير
التنمية الإقليمية	• التوسع في مجال التنمية في مناطق بعيدة عن التركز السكاني • مثل الواحات - الساحل الشمالي - ساحل البحر الاحمر
مصادر جديدة للمياه	• البحث عن مصادر مياة وتحسين طرق الري • التوسع في استصلاح الاراضى للحد من استيراد المحاصيل الزراعية
التعليم	• تطوير التعليم وخاصة الفنى لتوفير الايدى العاملة المدربة
العلاقات الخارجية	• تحسين العلاقات مع الدول العربية لأن بها عمالة مصرية كبيرة
التنمية البشرية	• لابد من اتباع برامج فعالة لمحو الامية وتحسين التعليم وتحسين الصحة

## الوحدة الرابعة الأنشطة الاقتصادية في مصر

### الدرس الأول ( النشاط الزراعي في مصر )

النسبة	• 29 ٪ من اجمالي العاملين
المساهمة	• 13.5 ٪ من اجمالي الانتاج في مصر ( عام 2011 )
المساحة المزروعة	• 8.6 مليون فدان ( عام 2011 )
المناطق	• الوادى والدلتا * الفيوم * الواحات الغربية * الساحل الشمالى

### العوامل الطبيعية المؤثرة فى الزراعة

التربة	
التربة الطينية	• تتميز بالتجانس وتكون من الطمي ( تربة خصبة صالحة للزراعة ) • توجد فى الوادى والدلتا * منخفض الفيوم
التربة الرملية	• تربة خفيفة تتسرب فيها المياه بسرعة * فقيرة فى المادة العضوية ( تؤثر فى تنوع الزراعة ) • توجد فى الاودية الصحراوية * شمال سيناء * الواحات * الساحل الشمالى

موارد المياه	
نهر النيل	• نهر النيل المصدر الاول و تعتمد الزراعة عليها بنسبة 99 ٪ • وذلك بعد تحويل من نظام الري الحوضى الى الدائم
المياه الجوفية	• المياه الجوفية هو المصدر الثانى للزراعة فى مصر
الأمطار	• الامطار يعتمد عليها فى الساحل الشمالى عن طريق • الامطار المباشرة * حفر آبار سطحية للحصول على المياه المتسربة من السطح

المناخ	
درجة الحرارة	• المناطق الحارة فى الجنوب ( زراعة قصب السكر * الذرة ) • المناطق المعتدلة فى الشمال ( زراعة القمح * بنجر السكر * الشعير )
الرياح	• الرياح الحارة المحملة بالرمال والأتربة تعمل على سقوط البراعم والازهار • ( تسبب ضرر بالمحاصيل الزراعية )



## العوامل البشرية المؤثرة في الزراعة

نظام الري ( أقيمت الكثير من المشاريع في عهد محمد علي لتنظيم مياه الري )	
الترع	<ul style="list-style-type: none"> <li>• قنوات مائية صناعية ( توصيل مياه النيل الى الاراضى الزراعية )</li> <li>• مثال الابراهيمية ( الوادى ) * الاسماعلية ( شرق الدلتا ) * النوبارية ( غرب الدلتا )</li> </ul>
القناطر	<ul style="list-style-type: none"> <li>• حواجز تنشأ في النهر لها بوابات لرفع منسوب المياه لتصب في الترع</li> <li>• القناطر الخيرية * قناطر اسنا</li> </ul>
السدود والخزانات	<ul style="list-style-type: none"> <li>• حواجز مائية لها بوابات لتخزين مياه النهر للاستفادة منها وقت الحاجة</li> </ul>
خزان أسوان	<ul style="list-style-type: none"> <li>• انشا في 1902</li> </ul>
السد العالي	<ul style="list-style-type: none"> <li>• انشا في 1960 تم الافتتاح في 1971</li> <li>• تخزين المياه في بحيرة السد تخزين دائم * جنوب خزان اسوان بنحو 6.5 كم</li> </ul>

نظام الصرف	
الصرف الزراعي	<ul style="list-style-type: none"> <li>• هو صرف المياه الزائدة عن حاجة الارض الزراعية</li> <li>• بدأ تحسينه عام 1933 وادى الى</li> <li>• تزايد اعداد المصارف واطوالها خاصة في الدلتا</li> </ul>
اهم المصارف	<ul style="list-style-type: none"> <li>• بحر البقر ( شرق الدلتا ) * زفتى ( وسط الدلتا ) * ايتاى البارود ( غرب الدلتا )</li> </ul>

العمالة الزراعية	
الأيدي الزراعية	<ul style="list-style-type: none"> <li>• اساس قيام الزراعة</li> <li>• بدأت العمالة في التناقص من ( 48٪ ) عام 1976 الى ( 29٪ ) عام 2011</li> </ul>

السياسية الحكومية	
التأثير على الزراعة	<ul style="list-style-type: none"> <li>• تحديد المساحات للمحاصيل الاستراتيجية</li> <li>• دعم المزارعين من خلال الجمعيات الزراعية</li> <li>• تنظيم الضرائب</li> <li>• متابعة مشاريع الصرف ووالرى</li> </ul>

## المحاصيل الزراعية فى مصر

القمح	
الأهمية	• المحصول الغذائى الرئيسى
الموسم	• محصول شتوى
مناطق الزراعة	• فى الوادى والدلتا • الساحل الشمالى • الواحات
أكبر المحافظات إنتاجاً	• البحيرة • الشرقية • الدقهلية
المساحة المزروعة	• 3.4 مليون فدان
الإنتاج	• أكثر من 9.5 مليون طن ( عام 2013 ) • لا يكفى حاجة السكان • استيراد من الخارج ( مصر أكبر دول العالم استيراد للقمح )
جهود الدولة	• زيادة الاراضى المزروعة قمح • استنباط انواع قمح مقاومة للأمراض النباتية • استصلاح الاراضى فى الصحارى وهوامش الدلتا

الأرز	
الأهمية	• يأتى بعد القمح فى الأهمية كمحصول غذائى
الموسم	• محصول صيفى
مناطق الزراعة	• تتركز الزراعة فى شمال الدلتا • فى مصر الوسطى ( موحرا )
الإنتاج	• 7.6 مليون طن ( مصر أكبر الدول العربية إنتاجاً للأرز )
التصدير	• يصدر الأرز الى الخارج

قصب السكر	
الأهمية	• محصول رئيسى لنتاج السكر
الموسم	• محصول صيفى ( محصول مدارى حار )
مناطق الزراعة	• الوجه القبلى
الإنتاج	• 16 مليون طن ( 2013 )

بنجر السكر	
الأهمية	• انتاج السكر
الموسم	• محصول شتوى ( مناطق معتدلة وباردة )
مناطق الزراعة	• محافظات الوجه البحرى * بعض محافظات الوجه القبلى
اكبر المحافظات انتاجا	• كفر الشيخ * الدقهلية

القطن	
الأهمية	• محصول نقدى ( له دور فى الاقتصاد المصرى )
مناطق الزراعة	• فى جميع محافظات مصر
اكبر المحافظات انتاجا	• الدقهلية * البحيرة * الشرقية * بنى سويف
الإنتاج	• 255 ألف طن ( عام 2013 ) • يعتبر قليل لاتجاه الحكومة للتوسع فى المحاصيل الغذائية
الشهرة	• اشتهرت مصر بالقطن طويل التيلة
التصدير	• يصدر جزء الى الخارج والباقى للتصنيع المحلى

محاصيل أخرى	
	• الذرة الشامية - الفول - الخضروات وغيرها

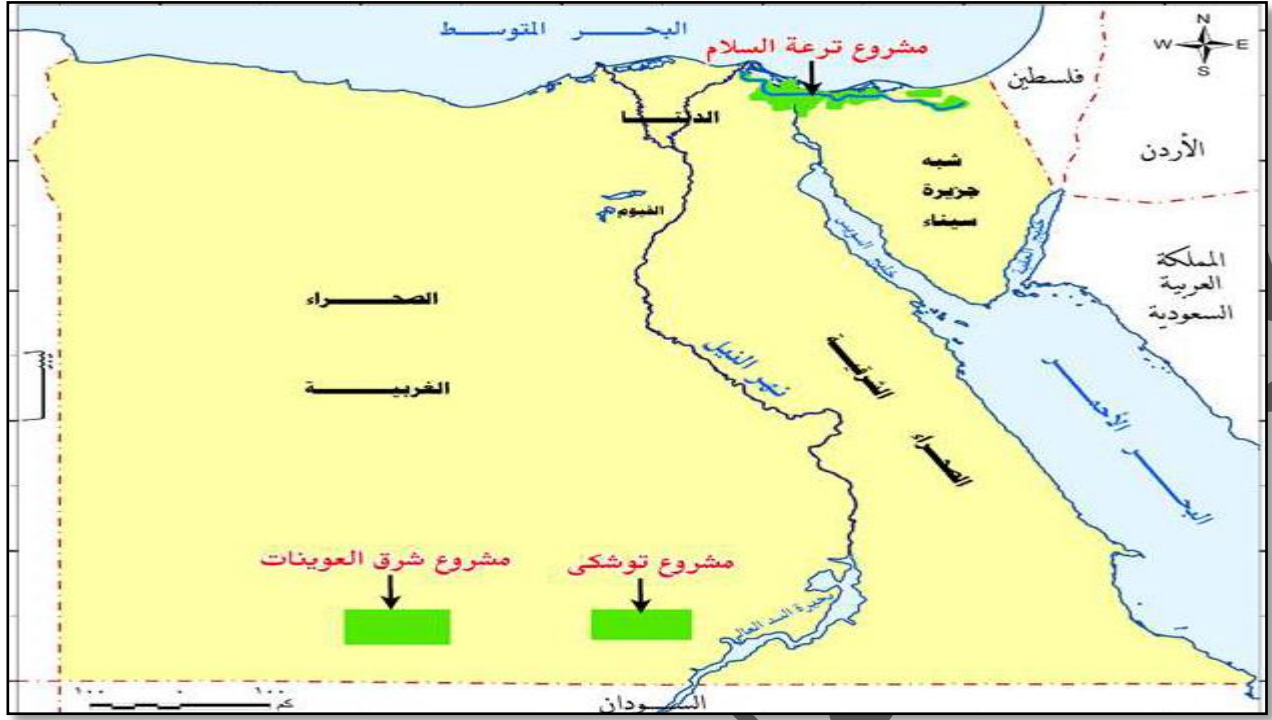
## المشكلات التي تواجه التنمية الزراعية في مصر

المشكلة	النتيجة
تفتيت الملكية الزراعية	• 60 % من الاراضى مقسمة الى حيازات اقل من 5 افدنة
النمو العمراني	• البناء على الارض الزراعية وتبوير الاراضى الزراعية • نقص المساحة الزراعية
العمالة الزراعية	• نقص العمالة الغير مدربة على استخدام الطرق الحديثة • هجرة الفلاحين من الريف الى المدن والخارج
التصحر	• تتعرض الاراضى فى هوامش الوادى و الدلتا والواحات للتصحر
انتشار الآفات	• يؤدى الى انخفاض الانتاج الزراعى • يؤدى الى زيادة تكلفة المحصول
الوسائل القديمة	• استخدام وسائل قديمة فى الري والزراعة
تجريف التربة	• ازالة التربة لاستخدامها فى صناعة الطوب الاحمر

## جهود الدولة للتغلب على المشكلات الزراعية في مصر

الجهود	النتيجة
استصلاح الأراضي	• فى هوامش الدلتا * الواحات * الساحل الشمالى
سلالات جيدة	• استنباط سلالات جيدة من المحاصيل ( القطن - الارز - القمح ) • زيادة انتاجية الفدان
مساعدة الفلاحين	• منح القروض * توفير الاسمدة والاعلاف * توريد المحاصيل بسعر مناسب
الوسائل الحديثة	• ادخال وسائل حديثة فى الري وخاصة فى المشروعات الجديدة
التوعية	• دعم الفلاحين والتوعية والارشاد الزراعى للفلاحين
المشاريع	• الاهتمام بمشاريع الري وحفر الابار

# تحيا مصر



## الثروة الحيوانية في مصر

<ul style="list-style-type: none"> <li>• توجد أنواع رئيسة من الحيوانات تعتمد على الغذاء من الحقول أو الحظائر</li> <li>• كثيراً ما يربي الفلاح الحيوانات بهدف العمل في الحقل</li> <li>• الاعتماد على الميكنة الزراعية (قلل استخدام الحيوان في العمل)</li> </ul>	<b>العلاقة بالزراعة</b>
<ul style="list-style-type: none"> <li>• الابقار (4.7 مليون رأس) * الجاموس (3.8 مليون رأس)</li> <li>• الاغنام (5.5 مليون رأس) * الماعز (4.2 مليون رأس) * الجمال (0.1 ألف رأس)</li> </ul>	<b>أعداد الثروة الحيوانية</b>
<ul style="list-style-type: none"> <li>• نقص المساحة المزروعة بالاعلاف (البرسيم)</li> <li>• استخدام الحيوانات في الحقل تؤدي الى اجهادها وازعاجها</li> <li>• انتشار الامراض التي تؤدي الى وفاتها (الحمى القلاعية - جنون البقر)</li> <li>• قلة الامكانيات البيطرية * ارتفاع اسعار الاعلاف المصنعة محليا</li> </ul>	<b>اسباب انخفاض الثروة الحيوانية</b>

الثروة السمكية فى مصر

الأهمية	<ul style="list-style-type: none"> <li>• مصدر رئيسى للغذاء</li> <li>• سد النقص فى اللحوم والدواجن</li> <li>* رخص ثمنها</li> <li>* اقبال السكان عليها</li> </ul>
الإنتاج	<ul style="list-style-type: none"> <li>• ( 1.1 مليون طن ) عام 2013</li> </ul>
المصادر	<ul style="list-style-type: none"> <li>• 275 ألف طن ( مصايد البحار – البحيرات الشمالية – البحيرات الداخلية – نهر النيل والترع )</li> <li>• 825 ألف طن ( المزارع السمكية )</li> </ul>
الاستيراد	<ul style="list-style-type: none"> <li>• استيراد انواع من الاسماك والقشريات والجمبرى ( لسد حاجة السكان )</li> </ul>

## الدرس الثاني ( النشاط التعدينى فى مصر ) أولا ( النشاط التعدينى )

### أولا ( الثروات المعدنية )

#### المعادن الفلزية

#### الحديد

الإنتاج	• 3 مليون طن سنويا
مناطق الإنتاج	<ul style="list-style-type: none"> <li>• مناجم الجديدة فى الواحات البحرية ( اهم المناجم التى تستغل حاليا )</li> <li>• مناجم البحر الاحمر (من نوع الحديد المغناطيسى )</li> <li>• لم يستغل حتى الان بسبب وعورة التضاريس - تباعد المناجم</li> </ul>

#### المنجنيز

الانتاج	• 140 الف طن سنويا
الاهمية	• يصدر معظمه ويدخل الباقي فى صناعة الحديد والصلب
مناطق الانتاج	• ام بجمة فى سيناء ( بدأ الانتاج عام 1918 ) * جبل علبه
الاحتياطي	• 10 مليون طن

#### معادن اخرى

الكروم	• مناطق الانتاج (جبل علبه * وادى العلاقى )
الذهب	<ul style="list-style-type: none"> <li>• جبال البحر الاحمر فى الصحراء الشرقية ( استغلة القدماء المصريين )</li> <li>• حاليا مناجم السكرى</li> </ul>

### الفوسفات

الإنتاج	• المرتبة الثامنة على مستوى العالم
اهم الحقول	
سفاجة والقصير	• اقدم المناجم يوجد فيه ( مشروع فوسفات الحمراءوين ) • تركيز الفوسفات وتحويله الى سوهر فوسفات
السباعية والمحاميد	• فى الوجهة القبلى قرب اسنا • ينقل الانتاج الى ( كفر الزيات * ابو زعل * اسوط ) • حيث يوجد مصانع الاسمدة الفوسفاتيه
ابو طرطور	• شمال غرب الواحات الخارجة اكبر الحقول فى مصر • الاحتياطى اكثر من 700 مليون طن

### الجبس

المناطق	• الساحل الشمالى الغربى لمصر • حمام فرعون - وادى غرندل (فى سيناء ) • ساحل البحر الاحمر
الاستغلال الأساسي	• فى منطقة ( راس ملعب فى سيناء ) • * ( شمال الاسماعلية )

### ملح الطعام

مناطق الاستخراج	• الملاحات فى سواحل البحر الاحمر * البحر المتوسط * خليج السويس
التبخير الصيفي	• يستخرج بطريقة التبخير الصيفي حيث يتسرب ملح الطعام ( كلوريد الصوديوم )
اهم الملاحات	• ادكو * شرق بور فؤاد * بحيرة قارون

### رمال الزجاج

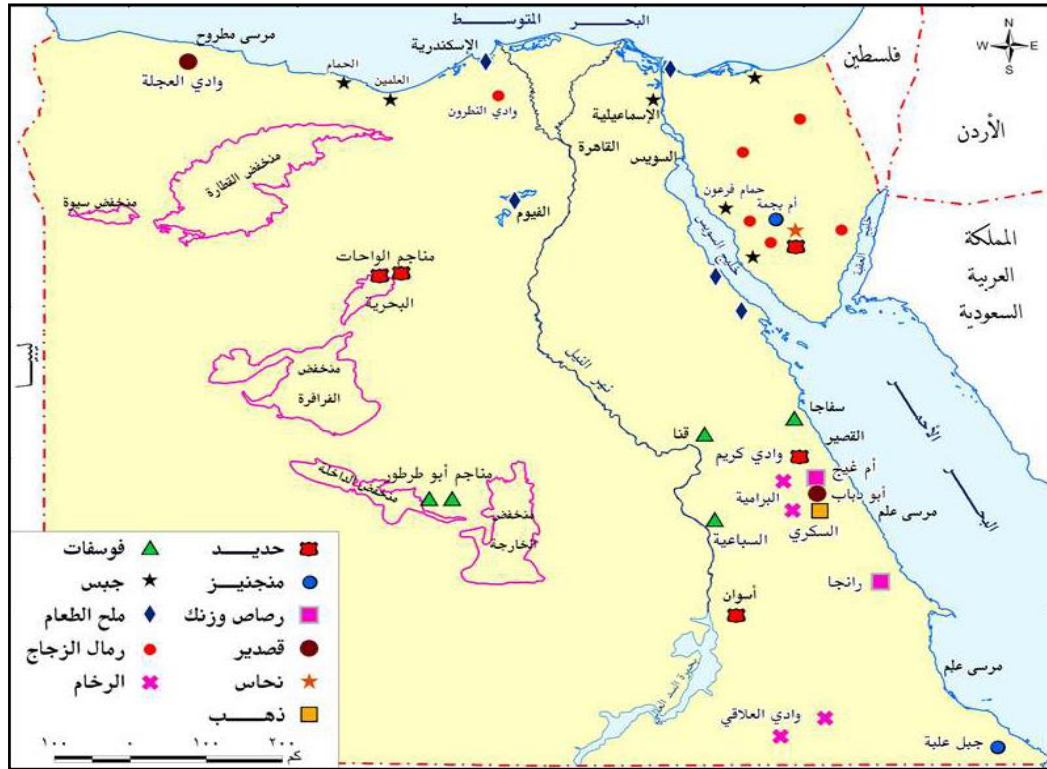
المناطق	• مناطق فى سيناء * الصحراء الشرقية * وادى النطرون فى الصحراء الغربية
الاهمية	• يستخدم فى صناعة الزجاج * تصدر الخام الى الخارج



## معادن أخرى

### الأنواع

- الرصاص - الزنك - القصدير - النحاس - الكاولين - الرخام - الجرانيت - الطفلة - الزلط - الرملة السوداء - رمال البناء - وغيرها



## تعريفات

<ul style="list-style-type: none"> <li>• هو استخراج المعادن من باطن الارض</li> <li>• التعدين السطحي ( تكون المعادن قريبة من السطح )</li> <li>• التعدين الباطن ( تكون المعادن في اعماق بعيدة عن سطح الارض )</li> </ul>	التعدين
<ul style="list-style-type: none"> <li>• هي تتكون من عنصر او اكثر من المواد الغير عضوية</li> </ul>	معادن فلزية
<ul style="list-style-type: none"> <li>• هي تتكون من عناصر عضوية و غير عضوية</li> </ul>	معادن لا فلزية

الفحم

المناطق	<ul style="list-style-type: none"> <li>• فى سيناء ( جبل المغارة * الحلال * الجدى )</li> <li>• توقف الانتاج بعد حرب 67 وبدء فى التشغيل 1980 بعد تحرير سيناء</li> </ul>
---------	---

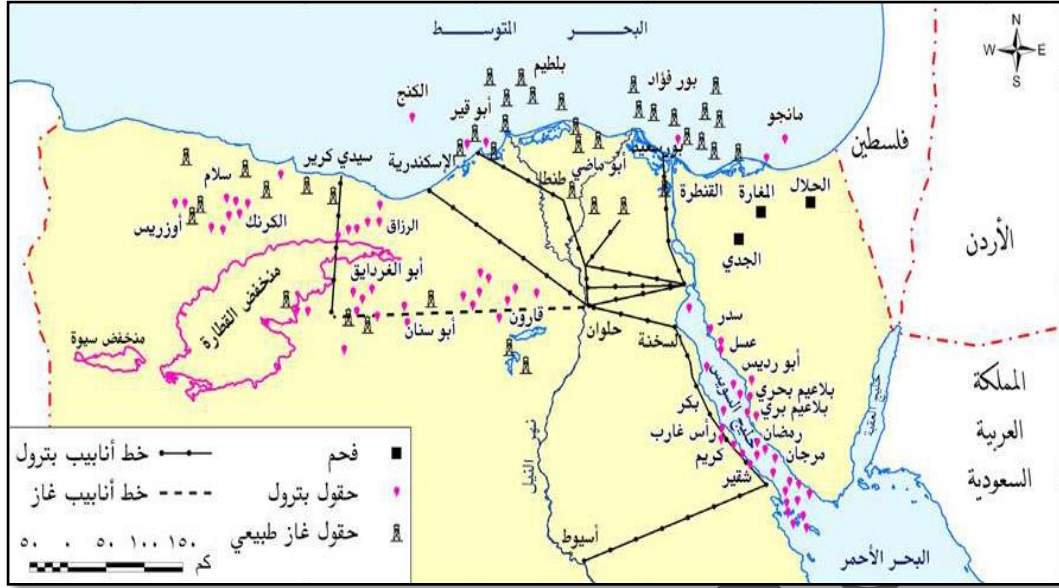
البترول

الإنتاج	<ul style="list-style-type: none"> <li>• 35 مليون طن عام 2014</li> </ul>
حقول البترول فى خليج السويس	
الحقول البحرية	<ul style="list-style-type: none"> <li>• حقل مرجان * حقل بلاعيم</li> </ul>
الحقول البرية	<ul style="list-style-type: none"> <li>• سدر * عسل * ابوردیس (على جانبى خليج السويس )</li> </ul>
حقول البترول فى الصحراء الغربية	
اهم الحقول	<ul style="list-style-type: none"> <li>• قارون * ابو الغراديق * رزاق</li> </ul>
نقل البترول	<ul style="list-style-type: none"> <li>• ينقل من السويس الى ميناء سيدى كرىر غرب الاسكندرية</li> <li>• عن طريق خط انابيب سوميد بطول 300 كم</li> </ul>

الغاز الطبيعي

الإنتاج	<ul style="list-style-type: none"> <li>• 46 مليون متر مكعب</li> </ul>
الاحتياطي	<ul style="list-style-type: none"> <li>• 1.1 مليار متر مكعب</li> </ul>
الاستهلاك	<ul style="list-style-type: none"> <li>• الاستهلاك السنوى 12 مليون طن * يصدر الباقي</li> </ul>
الأهمية و الاستخدام	<ul style="list-style-type: none"> <li>• مصدر طاقة نظيفة</li> <li>• وقود سيارات</li> <li>• مادة خام فى صناعات بتروكيمياويات</li> <li>• فى المنازل بدل من البوتوجاز</li> </ul>
الحقول	
شمال الدلتا	<ul style="list-style-type: none"> <li>• ابى ماضى * الوسطانى</li> </ul>
الصحراء الغربية	<ul style="list-style-type: none"> <li>• ابى الغراديق * ابوسنان * بدر الدين</li> </ul>
البحر المتوسط	<ul style="list-style-type: none"> <li>• ابى قير (الانتاج 20 % من جملة الانتاج )</li> </ul>

# تحيا مصر



## تنمية الثروة المعدنية في مصر

الجهود	النتيجة
البحث والتنقيب	• للحصول على معادن جديدة
تنمية الإنتاج	• لزيادة الانتاج في المناطق الحالية
الأساليب الحديثة	• ادخال اساليب حديثة للتنقيب عن المعادن • خاصة في قطاع البترول ( اهمية في دعم الاقتصاد المصري )

(ثانيا ( النشاط الصناعي )

تاريخ الصناعة	<ul style="list-style-type: none"> <li>عرفت مصر الصناعة منذ نهاية القرن ( 19 ) في عهد محمد على</li> <li>شهدت مصر فترات ( نهضة صناعية ) فترات تدهور صناعي )</li> </ul>
السبب	<ul style="list-style-type: none"> <li>تأثير الاوضاع السياسية التي مرت بها مصر انعكست على الصناعة</li> </ul>

مقومات الصناعة

المقومات الطبيعية	
المواد الخام	<ul style="list-style-type: none"> <li>زراعية ( القطن )</li> <li>* حيوانية ( الجلود )</li> <li>* معدنية ( الحديد )</li> </ul>
مصادر الطاقة	<ul style="list-style-type: none"> <li>مصادر متجددة</li> <li>* مصادر غير متجددة</li> </ul>
المقومات البشرية	
	<ul style="list-style-type: none"> <li>الايدي العامل</li> <li>* السوق</li> <li>* وسائل النقل</li> <li>راس المال ثابت ( مثل المنشآت ) - راس مال متحرك ( مثل الآلات )</li> </ul>

الصناعة الرئيسية في مصر

الصناعات	<ul style="list-style-type: none"> <li>الغزل والنسيج</li> <li>الصناعات الغذائية</li> <li>الصناعات الكيماوية والبتروولية والورقية</li> <li>صناعة مواد البناء والحراريات</li> <li>الصناعات الهندسية والكهربية</li> <li>الصناعات المعدنية</li> <li>صناعة الأخشاب والجلود</li> </ul>
----------	--

## معوقات الصناعة في مصر

المعوقات	النتائج
المواد الخام	• نقص بعض المواد الخام اللازمة للصناعة
المنافسة	• صعوبة منافسة الصناعات العالمية من حيث الجودة والاسعار
الأسواق المحلية	• ضعف الاسواق المحلية بسبب انخفاض الاجور ومستوى المعيشة
سياسية الإغراق	• بعض الدول مثل الصين تقوم باغراق السوق المصرية بمنتجاتها
الاستثمار	• لجوء الكثير من المستثمرين للسياحة والعقارات وترك الاستثمار في الصناعات
العمالة الماهرة	• نقص العمالة الماهرة والهجرة الى الخارج • نقص مراكز التدريب المهني
الآلات الحديثة	• الاعتماد على الخارج في استيراد الآلات الحديثة
الآلات القديمة	• الاعتماد على الآلات القديمة في بعض المصانع

## جهود الدولة في النهوض بالصناعة

الجهود	النتائج
الصناعات الحديثة	• ادخال صناعات مثل تجميع السيارات - الالكترونيات - البتروكيماويات
الجمارك	• رفع الجمارك على الواردات من الصناعات الاجنبية
استغلال المناجم	• تطوير المناجم لسد حاجة الصناعة من المواد الخام
تشجيع الاستثمار	• توفير المجال للمستثمرين وتوفير التسهيلات لهم
برامج التعليم والتدريب	• التوسع في مراكز التدريب لتوفير العمالة الماهرة المطلوبة للصناعة
تشجيع العمال	• عن طريق زيادة الاجور والحوافز للعمال

## الدرس الثالث ( النقل والتجارة في مصر )

أهمية النقل	<ul style="list-style-type: none"> <li>• هو شريان الحياة للدولة</li> </ul>
السبب	<ul style="list-style-type: none"> <li>• نقل السكان من مكان الإقامة الى مكان العمل ( والعكس ) يوميا</li> <li>• نقل المواد الخام من المناجم الى المصانع</li> <li>• نقل البضائع من المصانع الى الاسواق</li> </ul>

### أنواع النقل والمواصلات في مصر

#### النقل البري

الطرق البرية	
النوع	<ul style="list-style-type: none"> <li>• طرق ( مرصوفة - غير مرصوفة )</li> </ul>
اهم الطرق	<ul style="list-style-type: none"> <li>• ( القاهرة - الاسكندرية ) * ( القاهرة - السويس ) * ( القاهرة - اسيوط ) الغربى</li> </ul>
وسيلة المواصلات	<ul style="list-style-type: none"> <li>• السيارات ( نقل الركاب - السلع - البضائع )</li> </ul>

السكة الحديد	
أول خط	<ul style="list-style-type: none"> <li>• مصر من اقدم الدول التى استخدمت السكة الحديد</li> <li>• مثل خط ( القاهرة - الاسكندرية )</li> </ul>
الخطوط الأخرى	<ul style="list-style-type: none"> <li>• تربط بين مدن الدلتا والوادي</li> </ul>
الأهمية	<ul style="list-style-type: none"> <li>• نقل البضائع - المسافرين - الثروة المعدنية داخل الارضى المصرية</li> </ul>

#### النقل المائى

#### النقل النهري

الطرق	<ul style="list-style-type: none"> <li>• نهر النيل وفرعيه ( دمياط - رشيد )</li> <li>• الترعة مثل ( الابراهيمية - بحري يوسف )</li> <li>• تشكل الطرق النهرية ( نهر النيل ) اضافة للطرق البرية والحديدية</li> </ul>
الصعوبات	<ul style="list-style-type: none"> <li>• البطء فى النقل * انخفاض منسوب النيل فى بعض الفترات</li> <li>• عدم توافر موانى نهرية حديثة لرسو السفن</li> </ul>

الموانئ	<ul style="list-style-type: none"> <li>• قليلة برغم طول السواحل</li> </ul>
السبب	<ul style="list-style-type: none"> <li>• معظم السواحل بعيدة عن مناطق العمران في الوادى والدلتا</li> <li>• عدم صلاحية سواحل كثيرة</li> </ul>
اهم الموانئ	
ميناء الإسكندرية	<ul style="list-style-type: none"> <li>• اكثر من نصف تجارة مصر الخارجية في ميناء الاسكندرية</li> </ul>
ميناء بور سعيد	<ul style="list-style-type: none"> <li>• الميناء الخارجى ( شرق مدخل قناة السويس الشمالى )</li> <li>• الميناء الداخلى ( جنوب بور سعيد )</li> </ul>
ميناء السويس	<ul style="list-style-type: none"> <li>• يقع على الطرف الجنوبى لقناة السويس</li> <li>• اهم الموانئ على ( البحر الاحمر ) ( للبضائع والمسافرين )</li> <li>• انشاء ميناء السويس الحديث شمال غرب الميناء القديم</li> </ul>
سفاجا	<ul style="list-style-type: none"> <li>• ميناء تجارى وتعدىنى</li> </ul>

قناة السويس	<ul style="list-style-type: none"> <li>• اهم الممرات الملاحية فى العالم</li> <li>• يتميز طرق القناة بالاستقامة ( طريق ملاحى متميز )</li> <li>• يعد مصدر دخل قومى</li> <li>• بعد حفر القناة الجديدة سوف يزيد الدخل القوى الى ( 259 % )</li> </ul>
-------------	--

### النقل الجوي

الموقع	<ul style="list-style-type: none"> <li>• موقع مصر المتوسط جعلها تكون نقطة التقاء الشركات الجوية العالمية</li> </ul>
أهمية النقل الجوي	<ul style="list-style-type: none"> <li>• شريان رئيسى للاقتصاد المصرى</li> <li>• ركيزة التجارة الدولية</li> <li>• عنصر جذب للنشاط السياحى</li> </ul>
اهم المطارات	<ul style="list-style-type: none"> <li>• الدولية ( القاهرة - الاسكندرية - شرم الشيخ )</li> <li>• المحلية ( مرسى مطروح - الخارجة )</li> </ul>

الخطط	الجهود
مترو الأنفاق	• امتداد مترو الأنفاق للوصول الى المدن الجديدة واطراف القاهرة الكبرى
الموانئ	• انشاء موانئ جديدة • تطوير الموانئ القديمة *
السكة الحديد	• تطوير السكك الحديدية
السفن	• تطوير السفن وزيادة اعداد السفن للملاحة
الجسر البحرى	• تحت التنفيذ بين مصر والسعودية جنوب خليج العقبة • تسهيل حركة المسافرين والبضائع

### التجارة الخارجية

تعريف	• هى تبادل السلع والخدمات بين الدولة وغيرها من دول العالم
الاهمية	• تعكس التجارة الخارجية المستوى الاقتصادى للدولة • تعكس التجارة الخارجية العلاقة بين الدولة وبين الدول الاخرى

### الصادرات والواردات المصرية

الصادرات	الواردات
• تصدر مصر بقيمة 22 مليار دولار	• تستورد مصر بقيمة 65 مليار دولار
ملحوظة	يوجد عجز فى الميزان التجاري ( الواردات المصرية تزيد عن الصادرات )

### الصادرات والواردات

الصادرات	• الفوسفات - الغز الطبيعى - الخضروات - الملابس - الادوات - الاجهزة المنزلية - غيرها
الواردات	• القمح - الزيت النباتية - اللحوم - الاجهزة - الات - غيرها



## الدول التي تستورد مصر منها

الدول بالترتيب	<ul style="list-style-type: none"> <li>السوق الأوروبية ( أكبر مصدر إلى مصر )</li> <li>الولايات المتحدة الأمريكية</li> <li>دول شرق أوروبا</li> <li>* الدول الآسيوية</li> <li>* الدول الأفريقية</li> <li>* الدول العربية</li> </ul>
----------------	---

## مستقبل التجارة الخارجية في مصر

المشكلة	<ul style="list-style-type: none"> <li>الميزان التجاري ليس في صالح مصر</li> </ul>
السبب	<ul style="list-style-type: none"> <li>زيادة الواردات للدولة بشكل مستمر</li> <li>انخفاض قيمة الصادرات ( لابد من النهوض بحركة التجارة الخارجية )</li> </ul>
جهود الدولة للنهوض بالتجارة الخارجية	<ul style="list-style-type: none"> <li>عقد اتفاقيات تجارية مع الدول العربية والأفريقية</li> <li>التوسع الصناعي في مصر ( يؤدي الى التوسع في التجارة الخارجية )</li> </ul>

## الشراكة المصرية العربية وطرق تنميتها

الاتفاقيات	<ul style="list-style-type: none"> <li>الاتفاقيات الثنائية بين الدول</li> </ul>
العلاقات السياسية	<ul style="list-style-type: none"> <li>درجة تحسين العلاقات بين الدول</li> </ul>
الصعوبات	<ul style="list-style-type: none"> <li>من الصعب وضع اهداف بعيدة المدى بسبب ( التغيرات التي تتعرض لها المنطقة )</li> <li>استمرار الهيمنة الغربية على معظم الدول العربية ( خاصة دول البترول )</li> </ul>

## طرق تنمية الشراكة المصرية العربية

تحسين العلاقات	<ul style="list-style-type: none"> <li>تبذل مصر جهد لتحسين العلاقات مع الدول العربية</li> <li>تشجيع المستثمرين العرب في شتى المجالات</li> </ul>
التبادل التجاري	<ul style="list-style-type: none"> <li>زيادة التبادل التجاري مع الدول العربية</li> </ul>
العمالة المصرية	<ul style="list-style-type: none"> <li>لها دور كبير في التنمية الاقتصادية والعمرانية في كثير من الدول العربية</li> </ul>

## التجارة الداخلية

التعريف	<ul style="list-style-type: none"> <li>تبادل السلع والخدمات بين المحافظات والمناطق داخل الدولة</li> </ul>
اثر التجارة	<ul style="list-style-type: none"> <li>كلما زادت الاسواق دل على ازدهار التجارة الداخلية</li> </ul>

## الدرس الرابع ( السياحة فى مصر )

أهمية السياحة	<ul style="list-style-type: none"> <li>تعتبر السياحة مصدر رئيسى من الدخل القومى عن طريق</li> <li>توفر السياحة فرص عمل للمواطنين</li> <li>توفر السياحة عملة صعبة</li> </ul>
---------------	--

### مقومات الجذب السياحي فى مصر

المقومات الطبيعية	<ul style="list-style-type: none"> <li>الموقع الجغرافي - المناخ - نهر النيل - البيئة الطبيعية</li> </ul>
المقومات البشرية	<ul style="list-style-type: none"> <li>النقل - التراث الحضاري - التسهيلات السياحية - التنوع الاجتماعي</li> </ul>

### المناطق السياحة فى مصر

ساحل مصر الشمالي	
الامتداد	<ul style="list-style-type: none"> <li>من الاسكندرية ( شرقا ) حتى السلوم ( غربا )</li> <li>يوجد به عشرات القرى السياحية</li> </ul>
اهم المناطق	<ul style="list-style-type: none"> <li>العلمين - سيدى عبد الرحمن - مرسى مطروح</li> </ul>
الاهمية	<ul style="list-style-type: none"> <li>يجذب السياحة العربية</li> </ul>

### سيناء

المقومات السياحية بها	<ul style="list-style-type: none"> <li>من المناطق السياحية الرئيسية فى مصر</li> <li>يوجد بها تنوع البيئات ( ساحلية - جبلية - صحراوية )</li> </ul>
ساحل خليج العقبة	<ul style="list-style-type: none"> <li>كثرة الشواطئ الرملية بها</li> <li>المناخ ( الشتاء دافئ - الشمس الساطعة )</li> <li>امتداد الشعب المرجانية ( مناطق جذب للسياح ) خاصة شرم الشيخ</li> </ul>
الآثار	<ul style="list-style-type: none"> <li>دير سانت كاترين - قلعة صلاح الدين</li> </ul>

• الازهر الشريف - الكنيسة المعلقة - قلعة صلاح الدين	اهم المعالم السياحية القاهرة
• الاهرامات	اهم المعالم السياحية الجيزة

### الوجه القبلي

• من الاثار الفرعونية حتى الاسلامية	الآثار
• الاقصر ( اثار ومعابد الاقصر ) • جنوب اسوان ( معبد ابو سمبل ) • المنيا ( تونا الجبل - الاشمونين ) • الفيوم ( اثار ميدوم - عين السلين - بحيرة قارون )	اهم الآثار

### ساحل البحر الأحمر

• اقليم سياحي هام لمصر	الأهمية
• يوجد به السهول ساحلية ( مياة صافية وشعب مرجانية ) • يوجد به سهول رملية (شواطئ رملية نقية ) • ظهير جبلى تقطعة الاودية ( يعتبر طرق ومسالك الى قلب الصحراء ) سياحة بيئية	السبب

### واحات الصحراء الغربية

• بها عيون كبريتيه ومعدينية حارة	العيون
• الواحات الخارجة ( معبد هيبس - ومقابر المزوفة ) • الواحات الداخلة ( مقبرة شندى )	الآثار
• مناطق جذب للرحلات السياحية والسفاري • انتشار الكثبان الرملية والتضاريس المتميزة	رحلات السفاري

## جهود الدولة للنهوض بالسياحة في مصر

الجهود	التنمية
وزارة الثقافة والأثار	• دعم وتنمية المشروعات السياحية الكبرى * الحفاظ على الثقافة المصرية
الفنادق	• التوسع في انشاء الفنادق بدرجاتها المختلفة
الطرق ووسائل النقل	• تحسين الطرق ووسائل النقل ( البرية والبحرية والجوية )
التطوير	• تطوير القرى السياحية
المطارات	• التوسع في انشاء المطارات بالمناطق السياحية
التوعية	• توعية المواطنين وارشادهم بكيفية التعامل مع السائحين
المعاهد السياحية	• التوسع في انشاء والمعاهد والكلديات السياحية لتوفير الايدى العاملة المدربة
المعارض الدولية	• المشاركة في المعارض الدولية ( للتسويق السياحي )

## التحديات التي تواجه الاقتصاد في مصر

المشكلات	النتيجة
التقنيات الحديثة	• انخفاض مستوى التقنيات الحديثة في جميع المجالات
الديون	• الدين الخارجى اكثر من 36 مليار دولار • الدين الداخلى اكثر من 200 مليار جنيه
الاستقرار	• عدم استقرار المنطقة سياسيا ( فى مصر ودول العالم ) • رجوع الايدى العاملة من الدول العربية بسبب الاضرابات • يشكل عبئا اقتصاديا على الدولة
الاستهلاك	• زيادة الاستهلاك يؤدى الى زيادة الاستيراد • يحدث خلل فى الميزان الاقتصادى

الوسيلة	الجهود
الاستقرار	<ul style="list-style-type: none"> <li>العمل على استقرار الوضع الاوضاع الامنية والسياسية فى البلاد</li> </ul>
الثروات	<ul style="list-style-type: none"> <li>الاهتمام بالثروات المعدنية والطاقة</li> <li>البحث عن موارد جديدة من خلال تشجيع الاستثمار</li> </ul>
الاهتمام بالزراعة	<ul style="list-style-type: none"> <li>تحديد المناطق الصالحة للزراعة</li> <li>تطوير الوسائل الزراعية</li> <li>استصلاح اراضى جديدة</li> <li>استباط سلالات نباتية جديدة وخاصة من المحاصيل الغذائية</li> </ul>
المياه	<ul style="list-style-type: none"> <li>البحث عن مصادر المياه فى الصحراء والساحل الشمالى</li> <li>وتشجيع الاستثمار فى حفر الابار</li> </ul>
السياحة	<ul style="list-style-type: none"> <li>تشجيع السياحة وازالة كل معوقات السياحة</li> <li>دعم السياحة</li> </ul>
العمالة المصرية	<ul style="list-style-type: none"> <li>الاهتمام بالعمالة المصرية فى الخارج وحل مشاكلهم</li> </ul>
التعليم	<ul style="list-style-type: none"> <li>الاهتمام بالتعليم العام والفنى ودعم البحث العلمى</li> </ul>
التعاون	<ul style="list-style-type: none"> <li>التعاون مع دول حوض النيل</li> <li>تفعيل الاتفاقيات الخاصة بتقسيم مياه نهر النيل</li> <li>من خلال المفاوضات والتعاون فى المجالات المختلفة</li> </ul>
النظم الجغرافية	<ul style="list-style-type: none"> <li>التوسع فى استخدام نظم المعلومات الجغرافية فى الدراسات الاقتصادية</li> <li>يساعد على سهولة تداول المعلومات الاقتصادية مع المؤسسات العلمية</li> <li>يساعد على تعديل وتحديث البيانات المرتبطة بالدراسات الاقتصادية</li> </ul>

**أطيب التمنيات بالنجاح والتوفيق**  
**لجميع الطلبة والطالبات**