



6

في

الدراسات الاجتماعية

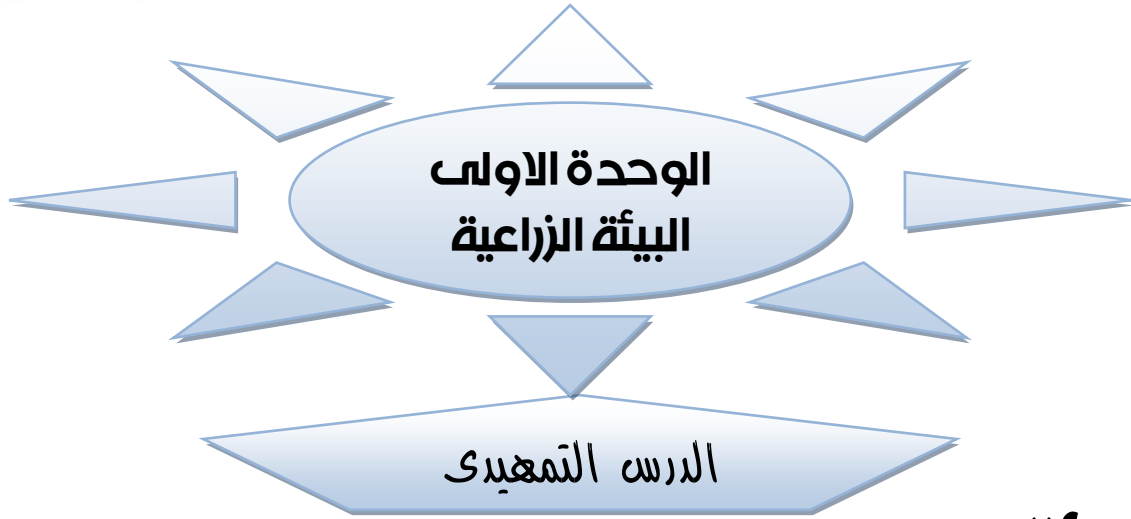
الصف السادس الابتدائي

إعداد الأستاذ أشرف شيلبي

2020

الاسم:

الفصل الدراسي الأول



البيئة :

هي المكان الذي نعيش فيه ويضم مظاهر طبيعية ومظاهر حضارية ويتوفر به مقومات الحياة من مأكّل ومشرب وملبس ومسكن ونؤثر فيه ونتأثر به

خصائص البيئات المصرية (التنوع / التداخل / التكامل)

اولا التنوع

بم تفسر : تنوع البيئات المصرية ؟ (الزراعية / الصحراوية / الساحلية / الصناعية)

1. تنوع الموارد الطبيعية والموارد البشرية
2. تنوع مظاهر سطح الأرض.
3. اتساع مساحة سطح مصر



بم تفسر : أهمية تنوع البيئات المصرية ؟

1. البيئة الزراعية / تمدنا بالغذاء و المنتجات الزراعية و الحيوانية .
2. البيئة الساحلية / تمدنا بالثروة السمكية والأملاح المعدنية
3. البيئة الصناعية / تمدنا بالصناعات المختلفة
4. البيئة الصحراوية / تمدنا بالمعادن المختلفة .

ما النتائج المترتبة علي تنوع البيئات المصرية ؟

1. تنوع الثروات الطبيعية .
2. تنوع الانتاج الاقتصادي
3. زيادة الدخل القومي

ثانياً التداخل

بم تفسر تداخل البيئات المصرية

بسبب عدم وجود حدود فاصلة تفصل بين البيئات المصرية فيمكن أن
تجد البيئة الصناعية داخل البيئة الزراعية

ثالثاً : التكامل

بم تفسر تكامل البيئات المصرية

ج / لان كل بيئة تكمل احتياجات البيئة الاخرى وتمدها بما تحتاج إليه من منتجات
ليست موجودة بها

بم تفسر: تنوع الإنتاج الاقتصادي وتنوع الثروات الطبيعية في مصر.

ج / لتنوع البيئات المصرية

الواجب المنزلي

اكمل ما ياتي

- 1- من خصائص البيئات المصرية
- 2- المقصود بتداخل البيئات هو
- 3- المقصود بتكامل البيئات هو

بم تفسر

1. تنوع البيئات المصرية
2. اهمية تكامل البيئات المصرية
3. تداخل البيئات المصرية

ما نتائج

4. تنوع البيئات المصرية

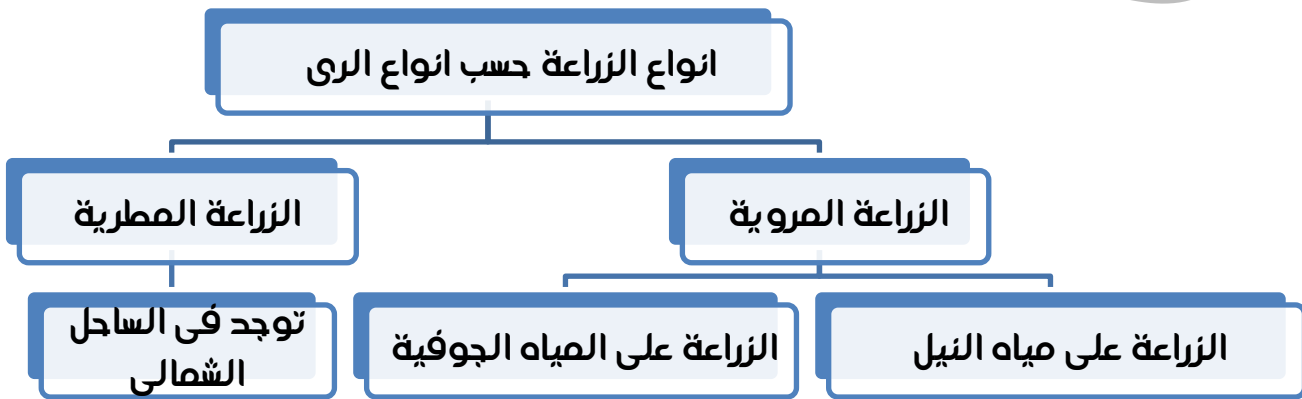
الخصائص الطبيعية للبيئة الزراعية

استقر المصريون على ضفتي نهر النيل وارتبطوا بزراعة الأرض ووجودهم في البيئة الزراعية

البيئة الزراعية

هي التي تتوفر بها مقومات الزراعة (تربة خصبة - مياه) وما يرتبط بها من أعمال أخرى

أنواعها



1- الزراعة المروية :

أ- الزراعة على مياه النيل :

- تعتمد على مياه النيل
- توجد في السهول الفيضية الخصبة لذا سميت بهذا الاسم
- مساحتها 8.5 ملايين فدان وتوجد في

1- دلتا النيل 2- وادي النيل 3- منخفض الفيوم

ب- الزراعة على المياه الجوفية

- توجد في الواحات تقوم على مياه الآبار والعيون

2- الزراعة المطرية

ارض مستوية تتكون على جانبة النهر نتيجة الرواسب الطينية التي ينقلها نهر النيل من منابعه

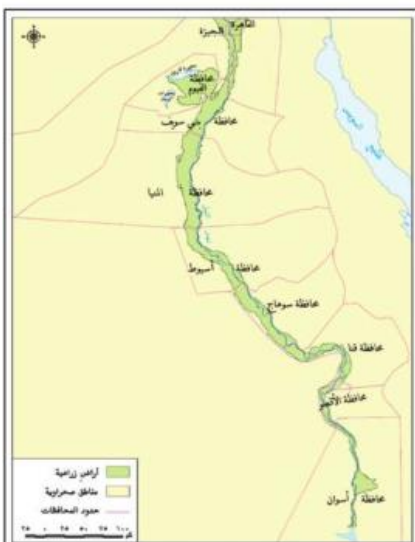
اولا الحلثا

- مساحة الأراضي الزراعية : تزيد مساحة
الأراضي الزراعية بها عن 55 ٪ من
جملة المساحة الزراعية في مصر
- محافظاتها توجد في احد عشر
- محافظة الدقهلية - المنوفية -
 - كفر الشيخ - الشرقية -
 - الغربية - دمياط - بورسعيد -
 - البحيرة - الاسكندرية - القليوبية
 - دمياط - الاسماعيلية - واجزاء
- من الحيزة

1- ارتفاع نسبة الملوحة لقربها من البحر 2- وجود المستنقعات وانتشار الرمال

ثانياً الواجب

- **امتداده :** يمتد وادي النيل امتداداً طويلاً لأكثر من 1000 كم .
- **مساحة الاراضي الزراعية :** به نصف المساحة المزروعة بالدلتا اى حوالى 28 ٪ من جملة المساحة المنزرعة بمصر



خريطة (٣) وادي النيل ومنخفض الفيوم

- **محافظاتها** يوجد فى الوادى 9 محافظات هناك مناطق فى الوادى لا توجد بها
أراض زراعية مثل الجيزة والقاهرة بسبب الزحف العمرانى الجيزة -
أسيوط - بنى سويف - قنا - الفيوم - المنيا - سوها - الأقصر -
اسوان

ثالثا: منخفض الفيوم

- **موقعه** أقرب المنخفضات الصحراوية لوادى النيل ويقع الى الشمال
الغربى من وادى النيل

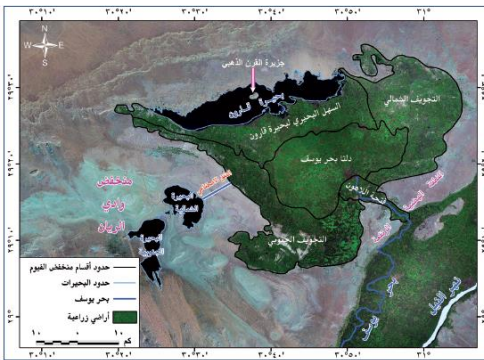
- اقرب المنخفضات الصحراوية لوادى النيل

- **اتصاله بنهر النيل** يتصل بنهر النيل عن طريق بحر
يوسف الذى يدخل المنخفض من الشرق عبر
فتحة اللاهون

- **تربيته** : تتكون تربة المنخفض من طمى النيل حيث
يتميز عن المنخفضات الصحراوية بتربيته الطينية
الخصبة

- يوجد شمال المنخفض بحيرة قارون

- بج تفسير: يختلف منخفض الفيوم عن باقى منخفضات الصحراء الغربية ؟
تربيته من طمى النيل // يروى من ماء النيل



الخصائص الطبيعية للبيئة الزراعية

اولا: السطح	1- فى الوادى والدلتا	تتميز البيئة الزراعية باستواء السطح فى السهل الفيضى مما يسهل قيام الزراعة بها
	2- منخفض الفيوم	تظهر فيه الأراضي الزراعية فى شكل مدرجات واسعة لذا تستخدم السواقي لرفع المياه لرى الاراضى الزراعية .
ثانيا: المناخ		مناخ معتدل (مرتفع الحرارة) صيفاً (منخفض الحرارة) شتاءً ويقل المطر فى فصل الشتاء ولذلك لا يعتمد على المطر فى الزراعة .
ثالثا: موارد المياه	(أ) الدرجة	هى قناة مائية يتم حفرها لتوصيل المياه من النهر إلى الأراضي الزراعية مثل • (ترعة الاسماعيلية) فى شرق الدلتا

يتم تنظيم الرى عن طريق		<ul style="list-style-type: none">• (ترعة النوبارية) فى غرب الدلتا• (بحر يوسف) فى الفيوم• (ترعة الإبراهيمية) فى اسيوط
	(ب) القناطر :	حاجز مائى انشئ بغرض رفع منسوب المياه لنقلها للاراضى مرتفعة المنسوب مثل <ul style="list-style-type: none">• القناطر الخيرية فى راس الدلتا• قناطر اسنا واسيوط على مجرى نهر النيل
	(ج) السدود :	بناء هندسى يتم بناؤه على مجرى النهر لتجنب خطر الفيضان وتوفير المياه فى اوقات انخفاض منسوب مياه النهر <ul style="list-style-type: none">• (السد العالى) فى أسوان
رابعا: التربة	<ul style="list-style-type: none">• تربة طينية جلبها نهر النيل عبر آلاف السنين رسبها على جانبيه• وتتكون من نسبة كبيرة من الصلصال ونسبة أقل من الرمال• تربة خصبة وسميكة وسوداء اللون ، <u>لذا فهي هامة لقيام الزراعة</u>	
خامسا النبات الطبيعى	هو النبات الذى ينمو دون تدخل الإنسان مثل أشجار الغابات <u>تندر النباتات الطبيعية فى مصر بم تفسر ؟</u> بسبب كثافة النشاط الزراعى الذى يمارسه الإنسان منذ آلاف السنين	
سادسا الحيوان البرى	- هو الحيوان الذى لم يستأنسه الإنسان مثل الذئب والثعلب <u>تندر الحيوانات البرية مثل الذئب والثعلب حيث اتجهت نحو الصحراء</u>	

الخصائص البشرية للبيئة الزراعية

1- الأيدى العاملة : تعتمد عليها الزراعة الى جانب الآلات

2- السوق داخل مصر وخارجها

3- النقل من المزارع الى الاسواق

بم تفسر :

1- ندرة الحيوانات البرية فى البيئة الزراعية ؟ / حيث اتجهت الى الصحراء

2- ندرة النبات الطبيعى فى البيئة الزراعية ؟ / كثافة النشاط الزراعى

3- تستخدم السواقي فى الفيوم ؟ / لرفع المياه لرى الاراضى الزراعية

4- قيام الزراعة بالساحل الشمالى لمصر ؟ / اعتماده على مياه الامطار

5- قيام الزراعة فى الوادى والدلتا ؟ / اعتماده على نهر النيل

6- قيام الزراعة فى الواحات ؟ / اعتماده على المياه الجوفية

الواحد المتزل

السؤال الأول : اختر الإجابة الصحيحة من بين الأقواس :

1- تقوم الزراعة بالساحل الشمالى فى مصر على مياه (الأمطار الشتوية

- الأمطار الصيفية - الآبار والعيون - البحر المتوسط)

2- تمثل الدلتا شكل مثلث رأسه شمال مدينة (الإسكندرية - الجيزة - القاهرة - الفيوم)

3- تزيد مساحة الأراضي الزراعية فى الدلتا على% من جملة المساحة الزراعية بمصر. (35% - 45% - 55% - 65%)

4- من الترع التي توجد فى غرب الدلتا ترعة (الإبراهيمية - الإسماعيلية - بحر يوسف - النوبارية)

5- قناطر تم إنشاؤها فى دلتا النيل (أسيوط - القناطر الخيرية - إسنا - نجع حمادي)

6- يبلغ عدد محافظات الوادى محافظة. (11 - 12 - 13 - 14)

7- يدخل بحر يوسف منخفض الفيوم من جهة (الشمال - الجنوب - الشرق - الغرب)

8- تقع بحيرة قارون جهة بالنسبة لمنخفض الفيوم (الشرق - الغرب - الشمال - الجنوب)

9- الآتي من الخصائص الطبيعية للبيئة الزراعية عدا (المناخ - السوق - التربة - موارد المياه)

السؤال الثاني : اكتب كلمة صح أو خطأ أمام العبارات الآتية:

1- يطلق على الأراضي الزراعية فى الواحات الزراعية الفيضية.

2- الدلتا على شكل مثلث كبير تمتد قاعدته على ساحل البحر الأحمر

3- ليست كل أراضي الدلتا صالحة للزراعة.

4- تبلغ مساحة الأراضي الزراعية بالوادى ضعف المساحة المزروعة بالدلتا.

5- يقع منخفض الفيوم شمال غرب وادى النيل.

6- تتميز أراضي الدلتا باستوائها وعدم وجود تضاريس مرتفعة بها.

السؤال الثالث : بم تفسر:

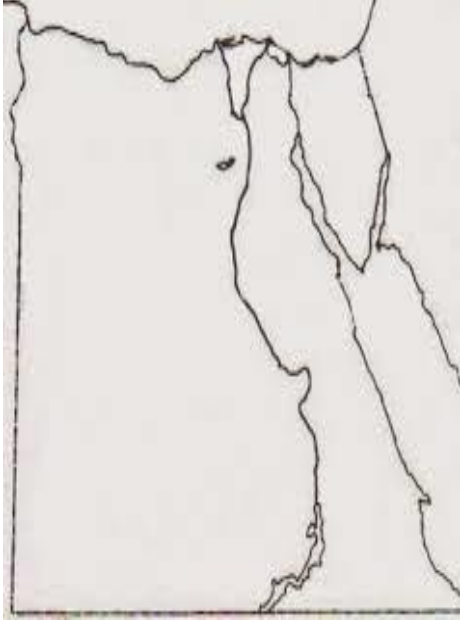
1- قيام الزراعة فى الواحات المصرية؟

2- قيام زراعة بسيطة فى الساحل الشمالى بالبيئة الساحلية

3- لا تجود الزراعة فى الأطراف الشمالية للدلتا

- 4- يعد منخفض الفيوم بيئة زراعية رغم وقوعه فى الصحراء؟
- 5- إنشاء السدود على مجرى النيل؟
- 6- اختفاء النبات الطبيعى من داخل البيئة الزراعية؟
- 7- تستخدم السواقي فى الفيوم؟

السؤال الرابع: امامك خريطة لمصر وضع عليها



- 1- الدلتا
- 2- وادى النيل
- 3- منخفض الفيوم
- 4- القناطر الخيرية
- 5- قناطر اسنا
- 6- قناطر اسيوط
- 7- قناطر جع حمادى
- 8- ترعة الابراهيمية
- 9- ترعة الاسماعيليه
- 10- ترعة النوبارية
- 11- ترعة بحر يوسف

اكمل العبارات الاتية

- 1- استقر المصريون القدماء على ضفتى
- 2- مساحة الاراضى الفيضية الخصبة مليون فدان
- 3- تسقط الامطار الشتوية على مصر
- 4- تبدو على شكل مثلث قاعدته البحر ورأسه شمال مدينة
- 5- تعتبر اكثر الاراضى الزراعية فى مصر فى منطقة
- 6- يمتد وادى النيل لمسافة كم ويضم محافظات
- 7- يقع منخفض الفيوم فى الصحراء
- 8- يتصل منخفض الفيوم بنهر النيل عن طريق
- 9- تتميز تربة الوادى والدلتا ب سطحها بينما سطح الفيوم عبارة عن
- 10- تقع ترعة شرق الدلتا و غربها و غرب الوادى
- 11- تقع القناطر على راس الدلتا
- 12- تتميز تربة مصر بنسبة كبيرة من ونسبة اقل من
- 13- من الخصائص البشرية للبيئة الزراعية و و

عرف ما يلى

- 1- السهل الفيضى
- 2- القناطر
- 3- السد
- 4- الترعة

سكان البيئة الزراعية

عدد السكان :-

- بلغ عدد سكان مصر 72,8 مليون نسمة عام 2006
- يعيش أكثر من 41 مليون منهم فى البيئة الزراعية الفيضية (57 %)
- ونحو 31 مليون فى المدن والمحافظات مثل القاهرة والاسكندرية إضافة الى البيئات الأخرى (43 %)



توزيع سكان البيئة الزراعية

- مناطق تركيز سكان البيئة الزراعية
- فى المحافظات القريبة من مجرى النيل وفرعى دمياط ورشيد
- يقل عدد السكان فى المحافظات كلما اتجهنا ناحية الصحارى
- حيث تقل خصوبة التربة

يوجد سكان البيئة الزراعية فى :

اولا: الوجه البحرى (الدلتا)

- الدلتا من مناطق التركيز السكانى
- بها أكبر نسبة من سكان البيئة الزراعية

اسباب تراجع المساحة الزراعية بها (بم تفسر)

1. الزحف العمرانى عليها نتيجة الزيادة فى عدد السكان

ثانيا: الوجه القبلى (وادي النيل ومنخفض الفيوم)

بم تفسر: يقل عدد السكان فى الوجه القبلى عن الدلتا بسبب

1. ضيق مساحة الاراضى الزراعية

بم تفسر: الزيادة السكانية الطبيعية فى البيئة الزراعية اعلى من معدل الزيادة الطبيعية

فى المدن

بسبب 1- العادات والتقاليد / 2- الزواج المبكر / 3- تعدد الزوجات

خصائص سكان البيئة الزراعية

أولا : الخصائص الاجتماعية

عادات وتقاليد سلبية	عادات وتقاليد ايجابية
1- الزواج المبكر للإناث 2- الحرص على الجاب أكبر عدد من الاطفال خاصة الذكور <u>للعمل فى الزراعة بجانب الكبار</u> 3- تفضيل الذكور على الاناث 4- استخدام الاطفال فى أعمال الزراعة	1- احترام الكبير 2- التزاور بين الناس 3- التعاون فيما بينهم 4- التمسك بالاراضى الزراعية

ما نتائج الزواج المبكر للإناث ؟ / تدهور صحة المرأة

ثانيا : الخصائص التعليمية

- تتميز بزيادة نسبة الأمية فى الريف مقارنة بالمدن فتصل نسبة الأمية فى ريف مصر الى 50% من سكان مصر
- ونيجة لجهود الدولة انتشر التعليم - وزاد عدد المدارس بالريف
- الأمية : هى عدم معرفة القراءة والكتابة ويتم قياسها من خلال حصر عدد من لا يعرفون القراءة والكتابة الى جملة السكان $100 \times$ للحصول على نسبة مئوية
- بم تفسر : انخفاض نسبة الأمية فى الريف فى الفترة الأخيرة ؟
- نتيجة لجهود الدولة انتشار التعليم - وزاد عدد المدارس بالريف

ثالثا : الخصائص الاقتصادية

تتمثل فى

1. زيادة البطالة
2. انخفاض مستوى دخل الفرد
3. عدم توافر الخدمات والوظائف
4. انخفاض مستوى المعيشة

البطالة : هى عدد الافراد فى سن العمل (15 - 60 عاما) ولا يعملون

الهجرة

الهجرة :- هى انتقال الفرد من مكان الى آخر

اسبابها :- نتيجة المشكلات الاقتصادية التى يعانىها سكان البيئة

الزراعية لجأ الكثير من الشباب خاصة الذكور للهجرة

أنواع الهجرة: هجرة داخلية - هجرة خارجية

1. الهجرة الداخلية

التعريف :- هى انتقال الافراد من مكان الى مكان داخل حدود الدولة (

الهجرة من محافظة الى محافظة أخرى وهجرة سكان الريف الى المدينة

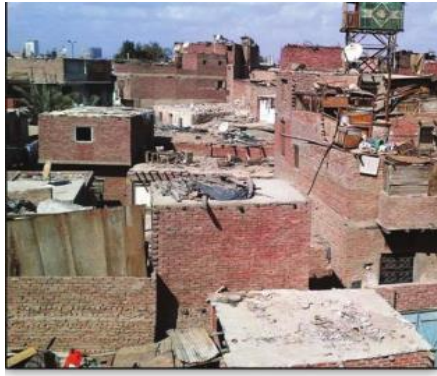
نتائج الهجرة الداخلية :

1- تضخم عدد سكان المدن على حساب الريف

2- ظهور العشوائيات والمساكن العشوائية

3- ارتفاع نسبة الذكور فى المدن

4- تناقص نسبة العاملين بالنشاط الزراعى



منطقة عشوائية

العشوائيات :- هى المناطق التى بنيت بدون تخطيط من

الدولة عن طريق وضع اليد وعدة ما تظهر حول أطراف المدن

2- الهجرة الخارجية

تعريفها :- هى الهجرة من دولة الى دولة أخرى

جهود الدولة لحل مشكلات البيئة الزراعية

مشكلة البطالة	مشكلة الأمية	مشكلات صحية	تجهيز سكان النوبة
1- انشاء الجمعيات التعاونية الزراعية لتقديم القروض للمزارعين ومدهم بالأسمدة و البذور والمبيدات وشراء منتجاتهم	1- الاهتمام بزيادة أعداد المدارس بالريف	1- مد الريف بالكهرباء والمياه النقية	تقوم وزارة الاسكان بانشاء بعض القرى السكنية مثل قرية ابريم - ابوسمبل - وادى العرب)
	2- إنشاء مراكز	2- إقامة مراكز صحية (مستوصفات)	تقوم وزارة الصناعة

3- تقديم مشاريع تنمية متوسطة وصغيرة للشباب	لتعليم الكبار	3- الاهتمام بالصرف الصحى	بانشاء منطقة الصناعات الصغيرة لتشغيل الشباب
4- توفير فرص عمل لشباب الخريجين			

خلى بالك :

1. مناطق جاذبة للسكان: مناطق تتوافر فيها فرص العمل - ويرتفع فيها مستوى المعيشة .. مما يجعلها تستقبل مهاجرين من مناطق طاردة
2. مناطق طاردة للسكان: مناطق تقل فيها فرص العمل - وينخفض فيها مستوى المعيشة .. مما يؤدى الى الهجرة منها

بم تفسر

تقوم الدولة بانشاء الجمعيات التعاونية الزراعية لتقديم القروض للمزارعين ومدهم بالاسمدة و البذور والمبيدات وشراء منتجاتهم

الواجب المنزلى

السؤال الاول : ضع علامة (√) او علامة (×) أمام العبارات الآتية:

- 1- يعيش أكثر من 41 مليون نسمة فى البيئة الزراعية الفيضية. ()
- 2- تصل نسبة سكان البيئة الزراعية فى الدلتا إلى 80% من جملة سكان مصر. ()
- 3- من مشكلات البيئة الزراعية البطالة والأمية. ()
- 4- من الخصائص الاقتصادية للبيئة الزراعية ارتفاع مستوى دخل الفرد. ()

السؤال الثانى : أكمل العبارات الآتية بكلمات مناسبة:

- 1- يقل عدد سكان المحافظات كلما اتجهنا ناحية
- 1- من المدن الجاذبة للمهاجرين من الوادى مع القاهرة والإسكندرية مدينة
- 2- يعيش أكثر من (57 %) من السكان فى
- 3- يعيش نحو (43 %) من السكان فى
- 4- من العادات والتقاليد ايجابية للبيئة الزراعية
- 5- من العادات وتقاليد السلبية للبيئة الزراعية
- 6- من الخصائص التعليمية فى البيئة الزراعية
- 7- من الخصائص الاقتصادية فى البيئة الزراعية
- 8- الهجرة من الريف للمدن من انواع الهجرة
- 9- الهجرة للدول الاخرى هجرة

بم تفسر "

- 1- يقل عدد السكان فى المحافظات
- 2- تراجع المساحة الزراعية بالدلتا
- 3- يقل عدد السكان فى الوجه القبلى عن الدلتا
- 4- الزيادة السكانية الطبيعية فى البيئة الزراعية اعلى من معدل الزيادة الطبيعية فى المدن
- 5- انخفاض نسبة الامية فى الريف فى الفترة الاخيرة
- 6- انتقال الفرد من مكان الى آخر (الهجرة)
- 7- ظهور العشوائيات فى المدن
- 8- قيام الدولة بانشاء قرى سكنية فى النوبة
- 9- تهجير سكان النوبة بعد بناء السد العالى

ما النتائج المترتبة على /

- 1- انتشار التعليم وزيادة اعداد المدارس بالريف
- 2- ضيق مساحة الاراضى الزراعية فى الوجه القبلى
- 3- المشكلات الاقتصادية لسكان البيئة الزراعية
- 4- الزواج المبكر للاناث
- 5- الهجرة من الريف للمدن

عرف ما يلى

- 1- الامية
- 2- العشوائيات :
- 3- البطالة:
- 4- الهجرة الداخلية
- 5- الأمية :

استكمل جدول المقارنة

المشكلة	جهود الدولة لحلها
الامية	
البطالة	
انتشار الامراض	

الانشطة الاقتصادية فى البيئة الزراعية

النشاط الاقتصادى :

هو استخدام الانسان للموارد المتاحة لسد احتياجاته من مأكى ومشرب وملبس

الأنشطة الاقتصادية فى البيئة الزراعية :

الزراعة وتربية الحيوان * صيد الأسماك * صناعات حرفية * السياحة

أسباب تنوع الأنشطة الاقتصادية فى البيئة الزراعية :

بسبب تنوع الموارد الطبيعية

اولا: النشاط الزراعى :

هو زراعة الأرض وانتاج المحاصيل وتربية الحيوانات والدواجن

بم تفسر : معظم سكان البيئة الزراعية يعملون بالنشاط الزراعى بسبب :

1- توفر التربة الفيضية الخصبة

2- توفر موارد المياه من نهر النيل وفرعيه وشبكة الترعى

الممتدة فى البيئة الزراعية (ترعة النوبارية

والابراهيمية)

3- توفر وسائل النقل

أهم المحاصيل الزراعية :

➤ الحبوب الغذائية : القمح - الأرز - الذرة

➤ المحاصيل المنتجة للسكر : قصب السكر - البنجر

➤ محاصيل المنسوجات : القطن - الكتان

➤ اخرى (البرسيم) غذاء للحيوان

➤ العدس - الفول - الفاكهة (المانجو واليمون)

تربية الحيوان :

➤ تعتمد على الغذاء من الحقول - أو تربي فى حظائر

➤ اهم هذه الحيوانات هى الجاموس : الأبقار : الأغنام :



بم تفسر: يتم تربية الابقار والجاموس فى البيئة الزراعية ؟
/ للحصول على الالبان والجلود واللحوم

ثانيا: نشاط صيد الأسماك:

من

- مصايد نهر النيل وفرعى دمياط ورشيد
- الترغ والبحيرات مثل قارون بالفيوم
- المزارع السمكية

بم تفسر: التوسع فى انشاء المزارع السمكية لزيادة
الانتاج السمكى

ثالثا: نشاط الصناعات الحرفية

صناعة الفخار - السجاد - الأثاث - حفظ
وتعليب التمور

ما نتائج: تنوع الموارد الطبيعية فى البيئة الزراعية ؟
/ تنوع الصناعات الحرفية

بم تفسر تنوع الصناعات الحرفية فى البيئة الزراعية / تنوع الموارد الطبيعية

رابعا: النشاط السياحى:

➤ فى محافظة الفيوم توجد معالم سياحية :

بحيرة قارون - عين السيليين - سواقى الهدير

➤ - مناطق آثار حضارة تل بسطة - بالشرقية

➤ يوجد بمنطقة النوبة العديد من الآثار التى

تعكس أشكال التراث النوبى من مباني وآثار

ومشغولات وزخارف التى تجذب السياح لمشاهدتها.

مشكلات البيئة الزراعية:

بسبب الاستخدام السيئ للموارد الطبيعية ظهرت المشكلات:

المشكلة	السبب	جهود الدولة لحل المشكلات
تناقص الأراضي الزراعية	1- التوسع العمراني وإقامة المباني على الأرض الزراعية 2- تجريف التربة لصناعة الطوب الأحمر	1. سن القوانين التي تجرم تجريف التربة 2. تشجيع المزارعين على التوسع الأفقي والراسي
الصرف الزراعي الزائد	1. إدخال نظام الري الدائم والإسراف في استخدام مياه الري الذي يؤدي إلى تدهور التربة	إدخال نظم ري حديثة كالري بالرش والري بالتنقيط إنشاء المصارف الحديثة
تلوث البيئة	1. استخدام الأسمدة الكيماوية 2. المبيدات الحشرية في تسميد التربة	تشجيع المزارعين على استخدام الأسمدة العضوية كبدل أفضل من الأسمدة الكيماوية

- تجريف التربة: إزالة الطبقة السطحية من تربة الأراضي الزراعية مما يؤدي إلى تدهورها
- المصرف: قناة مائية يتم حفرها عند منسوب أقل من منسوب الترع لصرف المياه الزائدة على الزراعة.

بم تفسر:

تناقص الأرض الزراعية في مصر؟

نتيجة التوسع العمراني وإنشاء المباني فوق الأرض الزراعية وتجريف التربة.

ظهور مشكلة الصرف الزراعي في مصر؟

نتيجة الإسراف الزائد في استخدام مياه الري وخاصة بعد إدخال نظام الري الدائم.

تلوث البيئة الزراعية في مصر؟ نتيجة استخدام الأسمدة الكيماوية

والمبيدات الحشرية في العناية بالتربة.

الواجب المنزلي

السؤال الأول: اختر الإجابة الصحيحة من بين الأقواس:

- 1- من محاصيل المنسوجات فى مصر (الحرير - الصوف - البنجر - الكتان)
- 2- يزرع محصول كغذاء للحيوان. (الأرز - البرسيم - العدس - القطن)
- 3- من الصناعات الحرفية فى البيئة الزراعية (الحديد والصلب - الآلات - السجاد - الأجهزة الكهربائية)
- 4- توجد المعالم السياحية مثل عين السيلين وبحيرة قارون فى (الفيوم - المنوفية - القاهرة - القليوبية)
- 5- للحصول على اللحوم والألبان يقوم السكان بـ (زراعة الأرض - صيد الأسماك - تربية الحيوانات - إنتاج المعادن)

السؤال الثانى : أكمل العبارات الآتية بكلمات مناسبة :

1. بفضل استخدام الاسمدة
2. من المناطق الأثرية آثار حضارة فى الشرقية.
3. يعد القطن والكتان من محاصيل
4. أدى التوسع العمراني إلى ظهور مشكلة
5. تشجع الدولة استخدام الأسمدة
6. من المحاصيل المنتجة للسكر قصب السكر و
7. من طرق الري الحديثة الري ب

السؤال الثالث : اكتب المفهوم المناسب للعبارات الآتية :

- 1- استخدام الإنسان للموارد المتاحة لسد احتياجاته من مأكّل ومشرب وملبس.
- 2- كل الموارد التى منحها الله للإنسان دون جهد.
- 3- نشاط يهدف إلى زراعة الأرض وإنتاج المحاصيل وتربية الحيوانات.
- 4- بحيرة سياحية هامة فى منخفض الفيوم.

ما المقصود بـ

- 1- تجريف التربة
- 2- المصرف
- 3- النشاط الاقتصادى

بم تفسر :

- 1- تناقص الارض الزراعية
- 2- حدوث مشكلة الصرف الزراعى الزائد
- 3- التلوث البيئى فى البيئة الزراعية
- 4- انشاء المزارع السمكية
- 5- يعمل سكان البيئة الزراعية بالزراعة

صنف المحاصيل الآتية

- 1- القمح والارز والذرة
- 2- قصب السكر والبنجر
- 3- القطن والكتان



البيئة الصناعية :

هى المناطق التى تقوم فيها الصناعة ويعمل معظم سكانها بالصناعة
الصناعة :

تحويل المادة الخام الى سلع ومنتجات لسد احتياجات السكان

عوامل قيام الصناعة :



أولا العوامل الطبيعية :

1. الموقع الجغرافى : يجب بناء المصانع

- بعيدا عن المناطق السكنية بالمدن لتقليل التلوث
- قريبة من مصادر المواد الخام والطاقة

2. الظروف المناخية :

- بم تفسر : يجب مراعاة اتجاهات الرياح عند إقامة المصانع
- حتى لا تتجه الادخنة للمناطق السكنية

3- المواد الخام :

(أ) زراعية : القمح - الذرة - القطن - الكتان - قصب السكر والبنجر

(ب) حيوانية : الجلود والألبان والحيوانات كالماشية والأغنام مصدر للمواد الخام الحيوانية

(ج) معدنية : الحديد - المنجنيز - الفوسفات

(د) مواد خام صخرية : الصخور المختلفة مثل الرخام

5- مصادر الطاقة :



- أهميته :إدارة المصانع
- مثل الفحم ومشتقات البترول والغاز الطبيعي ومصادر جديدة
- مثل الطاقة الكهرومائية والطاقة النووية السلمية
- هى طاقة نظيفة تعمل على حماية البيئة من التلوث

ثانيا العوامل البشرية :



1- توافر الأيدى العاملة والمهارات الفنية المدربة وموقع المصنع بالقرب من مناطق سكن العمال لراحة العاملين

2- رأس المال: أساسى فى قيام الصناعة وتحسين نوعيتها



3- النقل والمواصلات: لنقل العمال والمواد الخام والمنتجات بأسعار رخيصة (فى مصر شبكة متطورة من طرق النقل : السيارات والسكك الحديدية والنهرية والبحرية)



4- السوق: وتنقسم إلى :-

السوق المحلية (طلب السكان المحليين للمنتجات الصناعية)

السوق الخارجية (طلبات الدول الأخرى للمنتجات الصناعية المصرية)

أهمية البيئة الصناعية :

1. توفر فرص العمل للمواطنين فيعمل بها عدد كبير وصل لنحو 2.5 مليون تقدم لهم المنتجات الصناعية المختلفة لسد حاجاتهم
 2. تقدم لهم المنتجات الصناعية المختلفة لسد احنياجاتهم
 3. تساهم فى زيادة الدخل القومى المصرى والحصول على العملات الأجنبية من خلال تصدير للخارج
 4. تساهم فى ارتفاع المستوى التعليمى والثقافى للسكان
- مجالات العمل المتاحة: المصانع والمنشآت الصناعية- التجارة والبنوك- النقل والمواصلات - المرافق والخدمات العامة (الكهرباء ، الطاقة ، الشرطة)

علاقة البيئة الزراعية بالبيئة الصناعية

1. توفر البيئة الزراعية للبيئة الصناعية :

- المواد الخام للعديد من الصناعات
- الأيدى العاملة

➤ المنتجات الغذائية لإشباع حاجات العاملين بالصناعة وأسرهه

2. توفر البيئة الصناعية للبيئة الزراعية :

➤ المنتجات الصناعية التى يحتاجها السكان

➤ الأسمدة والمخصبات الكيماوية والأدوية

➤ الآلات الزراعية لحصد المحاصيل وغيرها

➤ المنتجات الغذائية المصنعة وغيرها

خصائص سكان البيئة الصناعية :

1. ارتفاع نسبة التعليم وانخفاض نسبة الأمية

2. الاهتمام بتعليم الأطفال ورفاهيتهم

3. مشاركة المرأة فى العمل

4. المشاركة فى النقابات العمالية التى تحافظ على مصالحهم

عادات وتقاليد السكان فى البيئة الصناعية :

عادات سلبية	عادات ايجابية
: - التدخين داخل المصنع - ترك المخلفات الصناعية دون معالجتها	التعاون بين العاملين بالمصنع - الانتظام فى العمل - احترام مواعيد العمل

الواجب المنزلى

اكمل العبارات الاتية

- 1- البيئة الصناعية هى المناطق
- 2- من المواد الخام الزراعية و..... و..... و.....
- 3- من عوامل قيام الصناعة عوامل طبيعية مثل و وعوامل بشرية مثل
- 4- من خصائص سكان البيئة الصناعية و و
- 5- من مصادر الطاقة اللازمة لإدارة المصانع الفحم و..... و و
- 6- المادة الخام من العوامل لقيام الصناعة
- 7- الحديد والمنجنيز من المواد الخام اللازمة لقيام
- 8- من امثلة المادة الخام المعدنية ومن الصخرية
- 9- تعمل الصناعة على توفير
- 10- يجب عند بناء المصانع مراعاة اتجاه

بم تفسر :-

1- أهمية وسائل النقل فى البيئة الصناعية

2- أهمية البيئة الصناعية ؟

3- يجب مراعاة اتجاهات الرياح عند إقامة المصانع

4- أهمية راس المال فى البيئة الصناعية

ما هى علاقة البيئة الزراعية بالبيئة الصناعية

اكتب ما تشير اليه العبارات

- 1- عملية تحويل المادة الخام الى منتجات و سلع تصلح للاستخدام
- 2- طلبات الدول الاخرى للمنتجات الصناعية المصرية
- 3- المناطق التى تقوم فيها الصناعة ويعمل معظم سكانها بالصناعة
- 4- طلب السكان المحليين للمنتجات المحلية

صوب ما تحته خط

- 1- من خصائص سكان البيئة الصناعية انخفاض نسبة التعليم
- 2- يراعى عند بناء المصانع اتجاهات الشمس
- 3- الموقع الجغرافى من العوامل البشرية لقيام الزراعة
- 4- يمكن ان تقوم الصناعة بالعوامل الطبيعية دون البشرية
- 5- يعد راس المال غير اساسى فى قيام الصناعة

امامك مجموعة للمواد الخام ضعها فى الخانة الخاصة بها

الحديد - القمح - الفوسفات - الذرة - القطن - الكتان - الرخام - قصب السكر والبنجر - الجلود - المنجنيز - الألبان

زراعية	معدنية	حيوانية	صخرية

قارن بين خصائص السكان فى البيئة الزراعية والبيئة الصناعية

السؤال الخامس : اكتب كلمة (صواب) امام العبارة الصحيحة وكلمة (خطأ) امام العبارة غير الصحيحة :

- أ. يراعى عند بناء المصانع أن تكون بعيدة عن المناطق السكنية وقريبة لمصادر الطاقة. ()
- ب. تتنوع الصناعات بتنوع المواد الخام. ()
- ج. مصر تحتاج لشبكة طرق النقل بالسيارات والسكك الحديدية والنهرية والبحرية. ()
- د. الصناعة تؤدي إلى ارتفاع المستوى الاجتماعي والتعليمي والثقافي لسكان مصر. ()

الصناعة والمناطق الصناعية

عرفت مصر الصناعة منذ عهد الفراعنة .

عرفت مصر الصناعات الحديثة؟ منذ عهد محمد علي مؤسس مصر الحديثة .

أهم الصناعات حسب درجة تطورها؟



الصناعات الحديثة

- هي صناعات تعتمد علي الآلات الحديثة و يقل فيها الاعتماد علي العمالة البشرية مثل صناعة الآلات و السيارات - الأجهزة الكهربائية و الكمبيوتر



الصناعات البسيطة

- صناعة يتم فيها تحويل المواد الخام لصورة أخرى لتقليل حجمها أو وزنها بهدف الاستهلاك المحلي
- تحتاج لعدد كبير من العمال الى جانب الآلات مثل حلج القطن - حفظ و تغليب الفاكهة - تصنيع الجلود



الصناعات الحرفية

- هي صناعات يدوية يقوم بها العمال تعتمد على العمل اليدوي
- تحتاج راس مال قليل
- مثل حفر الخشب - السجاد اليدوي - الفخار .

عرف ما يلي

1. الصناعات الحرفية
2. الصناعات البسيطة
3. الصناعات الحديثة



المقصود بالمنطقة الصناعية ؟

هي مساحة من الأرض تضم مجموعة من المصانع مزودة بالخدمات و المرافق اللازمة وتوزع إلى أقسام صغيرة يخصص كل منها لإنشاء مصنع يقوم بإحدى الصناعات .

تتوزع المناطق الصناعية في مصرفى

المحافظة	أهم الصناعات
القاهرة الكبرى	غذائية و كهربائية
الإسكندرية - كفر الشيخ - الغربية	غذائية و منسوجات و أسمدة
بورسعيد - الشرقية	غذائية و غزل و نسيج
أسيوط - سوهاج - قنا	السكر و الألومنيوم

أهداف الدولة من إنشاء المناطق الصناعية ؟

- (1) تطوير الصناعة وزيادة المصانع .
- (2) تشغيل الأيدي العاملة .

(3) زيادة الصادرات المصرية و الحصول علي العملات الأجنبية .

(4) زيادة الدخل القومي

س ما المقصود بالمنطقة الصناعية وما هدف الدولة منها

- 1- تعتبر صناعة اكثر الصناعات انتشارا فى مصر
- 2- صناعة السجاد اليدوى من الصناعات
- 3- تعتبر صناعة الحديد والصلب من الصناعات
- 4- تعد صناعة العطور من الصناعات
- 5- من اهم الصناعات الغذائية فى مصر صناعة

عرف

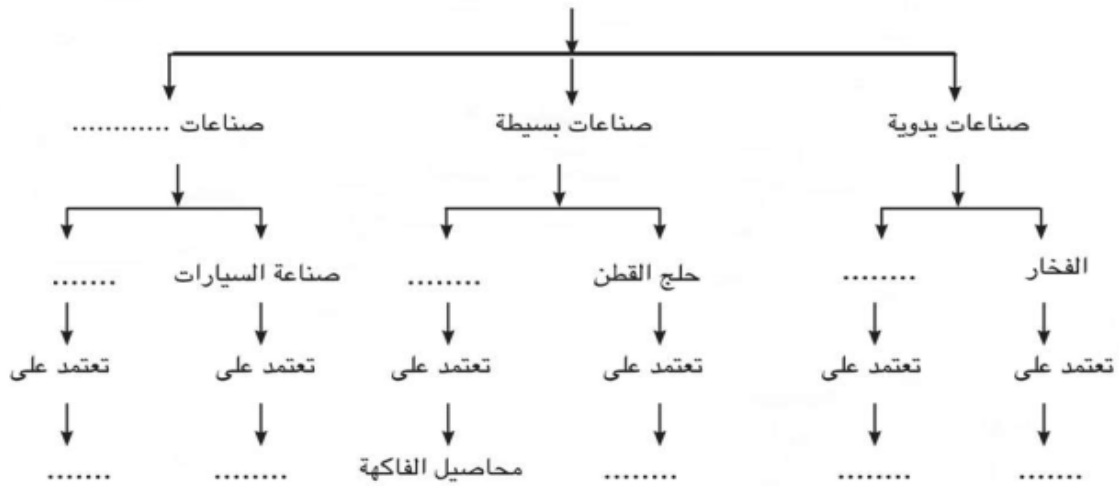
- 1- الصناعات الحرفية
- 2- الصناعات الحديثة

بم تفسر :

- 1- الصناعات الحديثة يقل الاعتماد فيها على العمالة البشرية
- 2- اهتمام الدولة بانشاء مناطق صناعية جديدة

أكمل الشكل التالي بأهم الصناعات، ثم أهم المواد الخام التي تعتمد عليها هذه الصناعات:

الصناعات حسب درجة تطورها



اختر الاجابة الصحيحة

- 1- من الصناعات الهندسية صناعة (العطور - السيارات - الاسمدة - الالومنيوم)
- 2- من الصناعات البسيطة صناعة (السجاد اليدوى - حفظ الفاكهة - الاسمدة - الكمبيوتر)

مشكلات البيئة الصناعية

بم تفسر / تلوث البيئة الصناعية والبيئة المحيطة بها



بسبب التلوث الناتج من الصناعات الثقيلة
و مصانع تكرير البترول و الأسمنت و غيرها .

حدود التلوث ؟

التلوث ليس له حدود جغرافية فهو لا يلوث
منطقة المصنع فقط و لكن ينتشر في كل
مكان .

المشكلات التي تواجه الصناعة في مصر

- (1) ارتفاع أسعار المواد الخام و مستلزمات الإنتاج .
- (2) قلة الإقبال علي الاستثمار الصناعي .
- (3) التكلفة الزائدة لمصادر الطاقة .
- (4) نقص الكوادر الفنية .
- (5) انخفاض جودة المنتجات الصناعية .
- (6) التهرب الجمركي .

مشكلات البيئة الصناعية

1. اسباب التلوث البيئي

- (1) تلوث الهواء بم تفسر : بسبب انبعاث الأبخرة و الغازات من مداخل المصانع
- (2) تلوث الماء بم تفسر : بسبب إلقاء مخلفات المصانع السائلة في المجاري المائية

و النيل

ما نتائج تلوث الماء ؟ تموت الأسماك و الكائنات الحية

جهود الدولة

1. الاكثار من المساحات الخضراء
2. تركيب مرشحات علي مداخل المصانع و عمل فلاتر للغبار المنبعث من مصانع الأسمنت
3. . نقل المصانع التي تضر بالبيئة خارج المناطق السكنية

(2) الإكثار من المساحات الخضراء كالحدائق بم تفسر : لامتصاص الغازات الضارة

(3) إنشاء وزارة البيئة بم تفسر : لإصدار القوانين و التشريعات لحماية البيئة من الأخطار

2. استنزاف الموارد الطبيعية نتيجة الإسراف فى استخدام المياه
جهود الدولة الاهتمام بتطوير الصناعة و تعديل خطوط الإنتاج
لتقليل العوادم و المخلفات

3. هجرة سكان الريف إلى البيئة الصناعية مما أدى إلى ازدهام المدن و انتشار المناطق العشوائية

جهود الدولة

وقف الهجرة و الزحف العمراني غير المنتظم



المقصود بالاستنزاف ؟

هو استهلاك و استغلال الموارد الطبيعية بشكل غير منتظم والذي يؤدي إلى ضياعها و انقراضها .

مظاهر اهتمام الدولة لعلاج مشكلات البيئة الصناعية ؟

(1) الانفتاح على العالم الخارجي بتشجيع العرب و الأجانب على الاستثمار فى الصناعة .

(2) فتح أسواق داخلية و خارجية جديدة .

(3) الاهتمام بالتعليم الفني و الصناعي بهدف تخريج عمالة فنية مدربة

ترشيد الاستهلاك ؟ يعني تقليل الاستهلاك و الاستخدام الأمثل للموارد

بم تفسر :

1- خطورة التلوث الناتج عن مصانع تكرير البترول والأسمنت . ؟ لأن التلوث

الناتج عنه لا يلوث المنطقة التى يوجد بها المصنع فقط ولكن يتجاوز الحدود الجغرافية و ينتشر فى كل مكان.

2- تلوث الهواء فى البيئة الصناعية ؟ نتيجة انبعاث الأبخرة والغازات المتصاعدة من مداخل المصانع.

3- تلوث الماء وموت الأسماك فى البيئة الصناعية ؟ نتيجة إلقاء مخلفات المصانع السائلة فى المجارى المائية

4- ازدحام المدن وانتشار المناطق العشوائية فى البيئة الصناعية ؟

نتيجة الهجرة المتزايدة لسكان الريف إلى البيئة الصناعية.

5- أهمية إنشاء وزارة للبيئة ؟ لإصدار القوانين والتشريعات لحماية البيئة من الأخطار التى تهددها.

6- اهتمام الدولة بالتعليم الفنى والصناعى ؟ بهدف تخريج عمالة فنية مدربة وتوفير الكوادر الفنية.

: ما النتائج المترتبة على :

1- إنشاء وزارة للبيئة فى مصر ؟

الحفاظ على البيئة وتقليل الأخطار التى تهدد البيئة من تلوث واستنزاف الموارد.

2- الاهتمام بالتعليم الفنى والصناعى ؟ توفير العمالة المدربة والكوادر الفنية المدربة

3- الهجرة المتزايدة من سكان الريف ؟ زيادة سكان المدن وظهور العشوائيات على أطراف المدن.

4- الإكثار من المساحات الخضراء داخل البيئة الصناعية ؟

تساهم فى امتصاص الغازات الضارة وعلاج مشكلة تلوث الهواء.

5- تركيب المرشحات أو الفلاتر على مداخل المصانع ؟

الحد من انبعاث الغازات الضارة من المصانع خاصة مصانع الأسمنت.

الواجب المنزلى

بم تفسر

1- التلوث البيئى فى البيئة الصناعية

2- اهتمام الدولة بالتعليم الصناعى

- 3- انشاء وزارة البيئة فى مصر
- 4- تواجه الصناعة فى مصر عدد من المشكلات
- 5- يجب على الدولة الاكثار من المناطق الخضراء

ما هى

- 1- مشكلات البيئة الصناعية
- 2- مظاهر اهتمام الدولة لعلاج مشكلات البيئة الصناعية ؟

اكمل العبارات التية

- 1- من مشكلات البيئة الصناعية التلوث واستنزاف الموارد
- 2- القاء المخلفات السائلة للمصانع فى المجارى المائية يؤدى الى تلوث وموت
- 3- من مشكلات البيئة الصناعية زيادة تكلفة مصادر
- 4- تهتم الدولة بالتعليم الفنى لتخريج
- 5- قامت الدولة بانشاء لاصدار القوانين والتشريعات لحماية من الاخطار

ما النتائج المترتبة على

- 1- الافراط وسوء استخدام الانسان للموارد
- 2- هجرة سكان البيئة الزراعية للبيئة الصناعية
- 3- الاكثار من المساحات الخضراء فى البيئة الصناعية
- 4- اهتمام الدولة بالتعليم الصناعى
- 5- انبعاث الابخرة والغازات من مداخل المصانع

صواب او خطأ

- 1- تسبب مصانع الاسمنت تلوث الهواء
- 2- تستنزف الموارد الطبيعية بسبب الاسراف فى استخدامها
- 3- نقص الكوادر الفنية من مشكلات البيئة الصناعية
- 4- يجب منع زراعة الاشجار فى البيئة الصناعية خوفا عليها من التلوث

اكتب كلمة (صواب) أمام العبارة الصحيحة وكلمة (خطأ) أمام العبارة غير الصحيحة :

- أ. أهم مشكلات البيئة الصناعية فى مصر الاهتمام بالتعليم الفنى . ()
- ب. الانفتاح على العالم الخارجى يشجع على الاستثمار فى مجال الصناعة. ()
- ج. الهجرة من الريف إلى البيئة الصناعية تؤدي إلى مزيد من التلوث البيئي. ()
- د. الاستنزاف يعنى تقليل الاستهلاك والاستخدام الأمثل للموارد. ()



الدول الموجودة في الشرق في القرن ال 16

الدولة العثمانية

نسب الدولة ونشأتها

- قبائل من اسيا الصغرى عرفوا بالعثمانيين
- تنتسب الى مؤسسها الأمير عثمان ابن أرطغرل
- نشأت أواخر القرن الثالث عشر الميلادي



السلطان محمد الفاتح

- فتح السلطان محمد الثاني (محمد الفاتح) القسطنطينية عاصمة الدولة البيزنطية عام 1453 م (حكم من 1451 – 1481 م) اتخذها عاصمة
- في أوائل القرن السادس عشر اتجه السلطان سليم الأول (1512 – 1520) في غزواته الى المشرق العربي

احوال مصر قبل الحكم العثماني

- كانت مصر قبل مجئ العثمانيين تحت حكم المماليك
- امتدت دولة المماليك في مصر - بلاد الشام واليمن - أطراف الجزيرة العربية
- المماليك هم غلمان يتم جلبهم بواسطة التجار ويشترتهم السلاطين والأمراء ويلحقونهم بمدارس خاصة ويدربون على الفروسية وتولوا حكم مصر والشام عقب انهيار الدولة الأيوبية

1. اسباب ازدهار دولة المماليك : بم تفسر ؟

موقعها الجغرافى المسيطر على طرق التجارة بين أوروبا والشرق

2. بم تفسر ضعف الدولة المملوكية

1. تدهور الأوضاع الاقتصادية بعد اكتشاف البرتغاليون طريق رأس الرجاء الصالح عام 1498 م
2. سوء الأوضاع السياسية وضعف القوة العسكرية بسبب الفتن والاضطرابات بين فرق المماليك المختلفة

سيطرة العثمانيين على مصر والشام :

موقعة مرج دابق 1516

السبب	رغبة سليم فى ضم الشام بعد ضعف المماليك
الاهداف	المماليك ضد العثمانيين بقيادة سليم الاول
المكان	مرج دابق شمال سوريا
النتائج	وهزم المماليك وقتل السلطان قنصوه الغورى وسقطت مدن الشام .

الريدانية :

السبب	اتجه العثمانيون إلى مصر لأنها المقر الرئيسى للمماليك // مفتاحا للمشرق العربى
الاهداف	المميك (طومان باى) والعثمانيين (سليم الاول)
المكان	الريدانية (صحراء العباسية)
النتائج	هزم المماليك ودخل العثمانيون القاهرة فى يناير 1517م وانتهت دولة المماليك وأصبحت مصر ولاية عثمانية

أسباب هزيمة المماليك : -

1. عدم الاستقرار الداخلى وخيانة بعض أمراء المماليك
2. التدهور الاقتصادى
3. النظم الحربية التقليدية

الواجب المنزلى

السؤال الأول: ضع علامة (✓) أو علامة (×) امام ما يناسبها من العبارات الآتية:

- 1- نشأت الدولة العثمانية أواخر القرن الثالث عشر الميلادى ()

- 2- سيطر المماليك على طرق التجارة بين أوربا والغرب. ()
- 3- ساءت العلاقات بين العثمانيين والمماليك من البداية. ()
- 4- ضعفت القوة العسكرية للمماليك لاعتمادهم على الفرسان. ()
- 5- استطاع المماليك الانتصار على الصفويين ()
- 6- قتل السلطان سليم الأول فى موقعة مرج دابق ()
- 7- اتخذت الدولة العثمانية القسطنطينية عاصمة لها بعد فتحها ()

السؤال الثانى: اختر الإجابة الصحيحة من بين الأقواس:

1. استطاع السلطان محمد الفاتح فتح مدينة (بيت المقدس - أنقرة - روما - القسطنطينية)
2. تحالف العثمانيون مع المماليك ضد المغول فى معركة..(عين جالوت - حطين - مرج دابق - الريدانية)
3. هزم المماليك فى موقعة ديو البحرية أمام(العثمانيين - الصفويين - الإيطاليين - البرتغاليين)
4. انتصر سليم الأول على المماليك فى مرج دابق عام (1509م - 1513م - 1516م - 1519م)
5. انتهت دولة المماليك بعد هزيمتهم فى معركة.....(ديو البحرية - عين جالوت - مرج دابق - الريدانية)

الى من تنسب الاعمال الاتية

- 1- فتح فى اخضاع مصر للسيادة العثمانية
- 2- قاد المماليك فى الريدانية
- 3- مؤسس الدولة العثمانية
- 4- قام بفتح القسطنطينية

بم تفسر:

1. ازدهار دولة المماليك
2. ضعف القوة العسكرية للمماليك
3. تدهور القوة الاقتصادية للمماليك
4. هزيمة المماليك امام العثمانيين

ما النتائج المترتبة على

- 1- موقعة الريدانية
- 2- موقعة مرج دابق
- 3- اكتشاف طريق راس الرجاء الصالح
- 4- الفتن والاضطرابات بين فرق المماليك المختلفة
- 5- انهيار الدولة الايوبية
- 6- انهيار دولة المماليك

مظاهر الحكم العثمانى فى مصر

بعد أن فتح السلطان سليم مصر ارتبطت مصر بنظم الإدارة العثمانية وترتب على ذلك

- 1- فقدت مصر استقلالها
- 2- وتحولت الى ولاية محتلة فى نطاق الدولة العثمانية

مظاهر الحكم العثمانى :

اولا : هيئات الحكم المحلية

كان نظام الحكم استبدادى وتالف من عدة هيئات للحكم
(1) **الوالى أو الباشا**

هو نائب السلطان ومقره القلعة ويلقب بالوالى أو الباشا
ومدة حكم الوالى بين عام و3 أعوام حتى لا يستقل
بالحكم عن الدولة العثمانية

مهام الوالى:-

1. يقوم بتنفيذ القرارات الصادرة من السلطان العثمانى

2. ارسال الخراج المفروض على البلاد وبعض منتجات مصر الزراعية

3. الحفاظ على الأمن فى الولاية

4. دعوة الديوان للانعقاد

(2) **الديوان :**

تكون الديوان من كبار ضباط الحامية العثمانية واموظفين والعلماء والاعيان

مهام الديوان : كان للديوان سلطة مراقبة الوالى

(3) **الحامية**

حامية من العسكر (الحامية العثمانية) التى تركها السلطان العثمانى
سليم الأول فى مصر وتكونت من عدة فرق عسكرية

مهام قواد الحامية للدفاع عن البلاد



أحوال مصر فى ظل الحكم العثمانى

اولا : حالة مصر الاقتصادية :

بم تفسر تدهورت الاحوال الاقتصادية بسبب

اهمال الزراعة - تأخر الصناعة - كساد التجارة

ثانيا : الحياة الاجتماعية :

كانت الحياة الاجتماعية فى أثناء الحكم العثمانى تفرق بين الحاكم والمحكوم :

ف يتمتع الحكام بالثروة والنفوذ ويحرم المصريون من خيرات بلادهم .

ثالثا : الحياة العلمية والثقافية :

تدهورت الحياة العلمية والثقافية بم تفسر ؟



1- اقتصر التعليم فى الأزهر على حفظ القرآن

الكريم ودروس الفقه والتشريع

2- لم يعد هناك اهتمام بالعلوم العقلية مثل

الرياضيات والطبيعة

3- تدهورت الحياة الأدبية وتوقف نشاط التأليف

رابعا : الحياة الفنية :

بم تفسر تدهورت الحياة الفنية فى العصر العثمانى

1- قام سليم الأول بترحيل أمهر الصناع والحرفيين إلى الآستانة

2- الاستيلاء على الكثير من التحف الثمينة والمخطوطات النادرة .

نتائج الحكم العثمانى لمصر:

1- عانت بعض فئات المجتمع المصرى مظاهر الفقر والجهل والمرض

2- ساد الجمود والتقليد والتأخر كافة نواحي الحياة العلمية والثقافية .

الواجب المنزلى

بم تفسر :

1- تدهور الحياة الفنية أثناء الحكم العثمانى

2- تدهور الحياة العلمية والثقافية فى مصر العثمانية

3- تدهور الأوضاع الاقتصادية فى مصر العثمانية

4- تدهور الأوضاع الاقتصادية لدولة المماليك .

اكمل العبارات الاتية

1- قام بترحيل امهر الصناع للاستانة

2- يقوم..... بتنفيذ القرارات الصادرة من السلطان العثمانى

3- يقومارسال الخراج المفروض على البلاد وبعض منتجات مصر الزراعية

4- يقوم بمهمة الدفاع عن البلاد

5- كان له سلطة مراقبة الوالى

6- اقتصر التعليم فى الأزهر على

ما النتائج المترتبة على

1- الحكم العثمانى لمصر :

2- قام سليم الأول بترحيل أمهر الصناع والحرفيين إلى الآستانة

3- فتح السلطان سليم مصر



اعداد الحملة

➤ قامت فرنسا باعداد حملة على مصر ولم يعلم بها غير قائدها (نابليون بوناپرت)

فسر / اعتبرته الحكومة الفرنسية أمر هذه الحملة سرّاً ولم يعلم بها غير القائد

نابليون



(1) لعدم تسرب أخبار الحملة إلى إنجلترا حتى لا تتعرض لمهاجمة الأسطول الإنجليزي الذي يراقب الملاحة في البحر المتوسط .

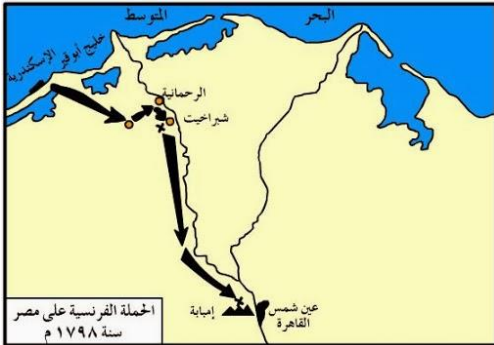
- حملة / تجهيز الجيش و توجيهه لأهداف حربية
- احتلال / استيلاء دولة على بلد آخر قهراً .
- مستعمرة / إقليم يحكمه أجنبي يتوطنه أو يكتفى باستغلاله اقتصادياً أو عسكرياً

اسباب الحملة

الأسباب المعلنة للحملة الفرنسية (غير حقيقية)	الأسباب الحقيقية للحملة الفرنسية (غير حقيقية)
(1) تهديد مصالح إنجلترا بقطع طريق الاتصال بينها وبين مستعمراتها في الهند	(1) تأديب المماليك و تخطيم قوتهم و نفوذهم .
(2) إقامة مستعمرة فرنسية في مصر لتعويضهم عن المستعمرات التي فقدوها في حروبهم مع إنجلترا	(2) حماية التجار الفرنسيين و الرعايا المصريين من اضطهاد المماليك
	(3) الادعاء بإنشاء حكومة وطنية الحكم فيها للمصريين

تجهيز الحملة

- زودت فرنسا الحملة بكافة الأدوات و المعدات و الأسلحة الحربية .
- ضمت علماء في مختلف العلوم إلى جانب مجموعة من الكتاب و الرسامين و المصورين



خط سير الحملة

- أبحرت الحملة من ميناء طولون (جنوب فرنسا) في مايو 1798 و منها لمالطة ثم لجزيرة كريت لتضليل الأسطول الإنجليزي
- وصلت الحملة الفرنسية إلى ميناء الإسكندرية أول يوليو عام 1798 م
- نجح الفرنسيون في احتلال مدينة الإسكندرية في 2 يوليو عام 1798 م بعد مقاومة من جانب أهلها و حاكمها السيد محمد كريم .

مواجهة المماليك للفرنسيين : واجهت فرنسا المماليك في معركتى شبراخيت وامبابة

نتائج موقعة شبراخيت وامبابة ؟



- انتهت المعركة بهزيمة المماليك / فرار المماليك الى الصعيد - دخول الحملة القاهرة

معركة أبى قير البحرية اغسطس 1798:

وصلت رسالة إلى نابليون من كليبر بالإسكندرية بتحطيم الأسطول الفرنسى عند أبى قير على يد نلسون قائد الأسطول الإجليزى .

ما نتائج موقعة ابى قير البحرية أغسطس 1798 م .

- (1) تحطيم الأسطول الفرنسى عند أبى قير على يد (نلسون) قائد الأسطول الاجليزى .
- (2) انقطاع الصلة بين الجيش الفرنسى الموجود فى مصر و فرنسا .
- (3) اعتماد الفرنسيين فى سد احتياجاتهم على موارد مصر .
- (4) ضعف الروح المعنوية للجنود الفرنسيين .

الواجب المنزلى

س بم تفسر:

- 1- كانت الحملة الفرنسية على مصر سرية
- 2- مجئ الحملة الفرنسية لمصر
- ما النتائج المترتبة على :
- 1- موقعة ابى قير البحرية
- 2- موقعتى شبراخيت وامبابة
- 3- رغبة فرنسا فى تعويض مستعمراتها التى فقدتها

اكمل العبارات الاتية

- 1- تمكن القائد الاجليزى من هزيمة الفرنسيين فى معركة ابى قير البحرية
- 2- من الاسباب المعلنة للحملة الفرنسية تاديب
- 3- من الاسباب الحقيقية (غير المعلنة) للحملة الفرنسية اقامة فرنسية فى مصر
- 4- تكتمت فرنسا خبر الحملة الفرنسية خوفا من
- 5- اجرت الحملة الفرنسية من ميناء طولون ومنها لجزيرة
- 6- قاوم حاكم الاسكندرية الحملة الفرنسية
- 7- اجرت الحملة الفرنسية من ميناء

صواب او خطأ

- 1- استولت الحملة الفرنسية فى طريقها على مصر على مألطة
- 2- من اسباب الحملة الفرنسية الحقيقية غير المعلنة تاديب الممالك
- 3- تصدى الممالك للفرنسيين فى الاسكندرية
- 4- احتل الفرنسيين الاسكندرية بعد مقاومة خورشيد باشا

اكتب ما تشير اليه العبارات

- 1- الميناء الذى اجرت منه الحملة الفرنسية
- 2- قائد الحملة الفرنسية
- 3- تجهيز الجيش وتوجيهه لاهداف حربية
- 4- استيلاء دولة على دولة اخرى قهرا
- 5- الدولة التى سيطر اسطولها على ساحل البحر المتوسط
- 6- اقليم يحكمه اجنبى ويستغله اقتصاديا وعسكريا
- 7- حاكم مدينة الاسكندرية اول من قاوم الفرنسيين
- 8- اول لقاء عسكري بين الممالك والفرنسيين
- 9- معركة تعتبر بداية النهاية للحملة الفرنسية

رتب الاحداث الاتية من الاقدم للاحدث

- (معركة ابي قير البحرية - فقدان فرنسا لمستعمراتها - مجئ الحملة الفرنسية - معركتى شبراخيت وامبابة)

احوال مصر تحت الاحتلال الفرنسى

الدرس
الثانى

كشف الاحتلال عن نواياه مما ادى لتعاظم
الشعور الوطنى ضده وقيام الشعب بثورات

الثورة : حركة شعبية شاملة تهدف
للتغيير الجذرى الشامل والمنظم للاوضاع
السياسية والاقتصادية والاجتماعية
السائدة فى المجتمع



ثورة القاهرة الأولى : أكتوبر 1798

أسبابها :

- 1- فرض الفرنسيون الضرائب ليحصلوا على التمويل بعد تخطيم أسطولهم البحرى
- 2- تفتيش البيوت
- 3- هدم أبواب الحارات والمساجد مما أدى إلى سخط الأهالى عليهم .

أحداثها

➤ بدأت الثورة من الأزهر واستخدم نابليون الشدة فى معاملة الثوار وألقى القبض على الزعماء وحكم على 6 منهم بالإعدام وكانوا من مشايخ الأزهر باستثناء الشيخ السادات (لماذا)

لأن نابليون كان يدرك مكانته العلمية والأدبية لدى المصريين فخشى رد الفعل

- وأهم جريمة هى دخول جنوده الجامع الأزهر وهم يركبون الخيول هذا إساءة لمكانة الجامع الأزهر

نتائج ثورة القاهرة الأولى :

1. إلغاء نابليون ديوان القاهرة .
2. إنشاء ديوان جديد ضم كل الطوائف الأجنبية المقيمة فى مصر .
3. فرض الغرامات المالية على التجار والعلماء .
4. بدأ الفرنسيون فى تحصين القاهرة .

حملة الشام فبراير 1799م :

أسبابها

قيام إنجلترا بالتعاون مع الدولة العثمانية وإعداد حملة مشتركة لطرد الفرنسيين من مصر

أحداثها - فشلت الحملة فى تحقيق أهدافها بسبب فشلها فى فتح عكا بم تفسر

1- لقوة أسوار عكا وبسالة أهلها فى الدفاع عنها

وعند عودته للقاهرة دارت معركة ابى قير البرية

معركة أبى قير البرية يوليو 1799م

أطرافها : الفرنسيين ضد العثمانيين

نتائجها: انهزم الجيش العثماني وأسر قائده وعاد نابليون سرا إلى فرنسا وعين كليبر قائدا للحملة مكانه .

اتفاقية العريش يناير 1800:

فاوض كليبر الأتراك وعقد معهم اتفاقية العريش وتم الاتفاق على جلاء الفرنسيين عن مصر بأسلحتهم على نفقة العثمانيين

بم تفسر: فشل اتفاقية العريش؟

1- رفضت إنجلترا الاتفاقية وأصرت على أن يسلم الفرنسيون أنفسهم كأسرى حرب

2- رفض كليبر وحارب العثمانيين في ضواحي القاهرة وهزمهم فعادوا إلى الشام

ثورة القاهرة الثانية (بقيادة عمر مكرم)

أسبابها - مهدت الإجراءات التي اتخذها كليبر لمعاقبة أهل القاهرة للثورة

أحداثها بدأت الثورة من حي بولاق في مارس 1800 م



عمر مكرم

- قامت الثورة بزعامة عمر مكرم في حي بولاق حيث مخازن تموين الجيش الفرنسي واستولوا على ما فيها وقتلوا الحامية
- استمرت الثورة أكثر من شهر
- تصدى كليبر بقوة للثورة فأمر بتدمير بولاق بالمدافع وهاجم بقية الأحياء واتبع سياسة انتقامية من المصريين فقتل بعض الثوار ومنع الغذاء عن سكان القاهرة

نتائجها

1. اشتد في فرض الضرائب والإتاوات
2. صادر الأموال والممتلكات
3. زيادة سخط الشعب عليه

بعد ان هدأت الاوضاع بدا كليبر في اجراء الاصلاح لكي يلبى طلبات الجيش الفرنسي ومنعا انشاء بعض الحصون بالقاهرة والاسكندرية

مقتل كليبر:

➤ أثناء متابعة كليبر للإصلاحات قام شاب سوري يدعى سليمان الحلبي بقتله في يونيو 1800 م

نهاية الاحتلال ورحيل الفرنسيين :

لم تحقق الحملة هدفها ولم تجعل مصر قاعدة للإمبراطورية الفرنسية في

الشرق (فسر)

1. تفوق الجلترا البحري

2. ثورات المصريين

3. مقاومة المماليك والعثمانيين

لذلك وقع مينو اتفاقية مع ممثل الجيش الإنجليزي بمثابة استسلام وخروجهم بكامل عدتهم من مصر على متن السفن الإنجليزية في سبتمبر 1801م

* نتائج الحملة :

النتائج الحربية

- ١- لم تستطع الحملة جعل مصر قاعدة للإمبراطورية في الشرق .
- ٢- لم تستطع قطع الطريق بين الجلترا ومستعمراتها في الهند .
- ٣- أضعفت قوة ونفوذ المماليك .

النتائج السياسية

- ١- لفتت أنظار العالم لأهمية موقع مصر وخاصة الجلترا .
- ٢- أظهرت للمجتمع المصري عزله عما يجري في العالم من حوله
- ٣- أيقظت الوعي القومي لدى المصريين .

النتائج العلمية والثقافية

- ١- اكتشاف حجر رشيد الذي ساعد على فك رموز اللغة المصرية القديمة
- ٢- تأليف كتاب وصف مصر
- ٣- دراسة مشروع توصيل البحر المتوسط بالأحمر
- ٤- إنشاء المجمع العلمي المصري كمقر لإجراء الأبحاث العلمية

الواجب المنزلي

س1 بم تفسر

1- كانت الحملة الفرنسية على مصر نور ونار

2- فشل اتفاقية العريش

- 3- قيام ثورة القاهرة لاولى
- 4- النتائج العلمية للحملة الفرنسية هى اهم نتائج الحملة
- 5- فشل نابليون فى فتح عكا
- 6- استثناء الشيخ السادات من احكام الاعدام
- 7- قامت ثورة القاهرة الثانية فى حى بولاق
- 8- لم تنجح الحملة الفرنسية فى تحقيق الاهداف التى اتت لها
- 9-

ما نتائج

- 1- موقعة ابى قير البرية
- 2- ثورة القاهرة الاولى
- 3- ثورة القاهرة الثانية
- 4- اكتشاف حجر رشيد

اكمل

- 1- قامت ثورة القاهرة الاولى فى عهد بينما قامت ثورة القاهرة الثانية فى عهد
- 2- قام بقتل كليبر
- 3- تولى قيادة الحملة الفرنسية بعد رحيل نابليون
- 4- تولى قيادة الحملة الفرنسية بعد مقتل كليبر
- 5- كان مركز ثورة القاهرة الاولى وكان مركز ثورة القاهرة الثانية
- 6- تم القبض على زعماء الثورة والحكم عليهم ما عدا الشيخ
- 7- تم الغاء ديوان القاهرة بعد ثورة
- 8- ارتبطت حملة الشام بنتائج موقعة
- 9- اشتركت و..... فى اعداد حملة لطرد الفرنسيين من مصر
- 10- استطاع علماء الحملة الفرنسية تاليف كتاب
- 11- تم اكتشاف حجر
- 12- ايقاظ الوعى القومى من النتائج للحملة الفرنسية

صواب او خطأ

- 1- كان كليبر من انصار بقاء الحملة فى مصر
- 2- اساء الفرنسيين للجامع الازهر
- 3- قام مينو بتدمير حى بولاق والمدافع

لمن تنسب الأعمال الآتية

- 1- قام بقتل كليبر
- 2- عقد اتفاقية العريش مع العثمانيين
- 3- قاد ثورة القاهرة الثانية
- 4- قاد الحملة الفرنسية على الشام
- 5- قاد الحملة الفرنسية بعد مقتل كليبر

اكمل الجدول الخاص بالنتائج المختلفة للحملة الفرنسية

السياسية	الحربية	العلمية والثقافية

الدرس
الثالث

محمد على واليا على مصر



دلل على صحة العبارة - بعد رحيل
الفرنسيين عانت مصر من الفوضى
وتصارعت القوى المختلفة على حكم مصر

العثمانيين

- رأى العثمانيون أنهم أصحاب الحق الشرعى فى السيطرة على البلاد باعتبار مصر ولاية عثمانية
- عين السلطان العثمانى عددا كبيرا من الولاة قتل بعضهم نتيجة المؤامرات التى دبرت للتخلص منهم

المماليك

- تطلع المماليك إلى السلطة (فسر)
- لاعتقادهم بأحقيتهم فى حكم مصر لتصديهم للفرنسيين فى معارك عديدة

• لكنهم لم يتمكنوا من الوصول للسلطة (فسر)

بسبب الصراعات فيما بينهم ونهب ثروات البلاد دون النظر إلى المصلحة العامة .

الانجليز

بم تفسر رغبة الانجليز في السيطرة على مصر؟

أما الإنجليز فكانوا يطمعون في بسط نفوذهم لتأمين طرق المواصلات إلى الهند

الزعامة الشعبية

- ظهرت وعلى رأسها المشايخ والعلماء فكان لها دور في مقاومة الاحتلال وبث الروح الوطنية وضغطت هذه القوة الجديدة على العثمانيين لتولية محمد على وفقا لشروطها .

تولى محمد على حكم مصر

- بعد رحيل الحملة الفرنسية عينت الدولة العثمانية عددا من الولاة
 - 1- عجزوا عن دفع رواتب الجند
 - 2- فشلوا في إدارة شئون البلاد
 - 3- قاموا بفرض الضرائب على الأهالي مما أدى إلى وقوع اضطرابات كثيرة
- اجتمع زعماء الشعب والعلماء ونقباء الطوائف بدار المحكمة في 13 مايو 1805م مما أدى إلى
- قاموا بعزل خورشيد باشا وتولية محمد على .

- توجه عمر مكرم نقيب الأشراف والشيخ عبد الله الشرقاوي كبير العلماء إلى محمد على وألبساه لباس الولاية وأخذوا عليه عهدا ألا يفعل شيئا دون الرجوع إليهم ولكن لم يقبل السلطان تعيينه ولكن ضغط الشعب والعلماء أجبر السلطان على الموافقة وصدر مرسوم السلطان بعزل خورشيد وتولية محمد على في 1805م

الصعوبات التي واجهت محمد على

حملة فريزر

- أرسلت بريطانيا حملة إلى مصر فى مارس 1807م بقيادة فریزر واستولت على مدينة الإسكندرية وزحفت على رشيد
- فكاتب المصريون السيد عمر مكرم فأرسل إليهم للمسير إلى رشيد وجمع الآلاف من الناس وخرجوا لملاقاة الإنجليز فى حماس وهزموهم فى رشيد والحماد وانتهى الأمر بجلائهم عن الإسكندرية فى سبتمبر 1807 م



خريطة (١٥) خط سير حملة فریزر على مصر

بم تفسر: فشل حملة فریزر؟

مقاومة اهالى رشيد والحماد

انفراد محمد على بحكم مصر:

1. التخلص من الزعامة الشعبية :

استقر الأمر لمحمد على وأخذ فى التخلص من منافسيه مستغلا الخلاف الواقع بينهم وعلى رأسهم العلماء ونفى نقيب الإشراف عمر مكرم إلى دمياط عام 1809م وعزل الشيخ عبد الله الشرقاوى

2. التخلص من المماليك :

دبر محمد على فى مارس 1811 م مكيده للقضاء عليهم فدعا زعماء المماليك للقلعة للاحتفال بتقليد ابنه طوسون قيادة الحملة على الحجاز فقتل عددا كبيرا منهم فى مذبحة القلعة

تعقب ابنه إبراهيم المتبقى وفر الباقون إلى السودان وبذلك انفراد محمد على بحكم مصر وبدأ يتفرغ لتنفيذ السياسة التى رسمها للحكم .

الواجب المنزلى

اكمل العبارات الاتية

- 1- تولى قيادة الحملة العامة للحجاز
- 2- نفى محمد على عمر مكرم الى
- 3- تخلص محمد على من فى مذبحة القلعة عام.....
- 4- ارسلت بريطانيا حملة لمصر بقيادة عام 1807
- 5- تم اختيار محمد على واليا على مصر فى دار

- 6- كان يطمعون فى بسط نفوذهم على مصر لتأمين طرق المواصلات إلى الهند .
- 7- فشل فى بسط نفوذهم على مصر لخلافاتهم الداخلية
- 8- تتبع الفارين من مذبح القلعة

دليل على صحة العبارات الآتية

- 1- تصارعت عدة قوى للانفراد بالحكم بعد رحيل الحملة الفرنسية
- 2- واجه محمد على صعوبات للانفراد بالحكم

لمن تنسب الأعمال الآتية

- 1- تولى حكم مصر عام 1805
- 2- تولى القيادة للحملة العامة على الحجاز
- 3- قام محمد على بنفيه الى دمياط
- 4- قاد الحملة الانجليزية على مصر

بم تفسر :

- 1- نفى محمد على عمر مكرم الى دمياط
- 2- الرسال بريطانيا حملة فريزر الى مصر 1807
- 3- اجتماع وزراء الشعب بدار الحكمة 1805
- 4- تطلع المماليك للاستئثار بالحكم فى مصر
- 5- فشل المماليك فى الوصول للحكم فى مصر

محمد على وبناء مصر الحديثة

الدرس
الرابع

- بعد أن تولى حكم مصر أخذ يرسم السياسة الداخلية والخارجية لمصر على النسق الأوربي وخاصة الفرنسي .

أولا التنظيم الإدارى :

- أقام تنظيماً إدارياً (فسر) يضمن له السيطرة الكاملة على البلاد

فقد قام بتقسيم البلاد إلى سبع مديريات ، كل مديرية تضم عددا من المراكز ، وكل مركز يضم عدة قرى ، على رأس هذا النظام الإدارى ، توجد الحكومة المركزية فى القاهرة التى تصدر جميع الأوامر .

أنشأ عدة مجالس ودواوين (فسر) لتعاونه فى نظام الحكم مثل الديوان العالى ومقره (القلعة)

ثانيا السياسة الاقتصادية :

- استطاع أن يحقق مصر استقلالها سياسيا لمصر (وضع)

- جعل الصادرات أكثر من الواردات
- حقق الاكتفاء الذاتى
- زيادة موارد الدولة كما طبق نظام الاحتكار (إشراف الدولة على مصادر الاقتصاد المصرى)

1. الزراعة :

- 1- أدخل أنواعا جديدة من القطن (نتائج) حتى أصبح القطن المصرى منافساً للأقطان العالمية وأساسا للثروة الزراعية فى مصر.
- 2- كما أهتم بغرس أشجار التوت (فسر) لتربية دودة القز لإنتاج الحرير.
- 3- اهتم بزراعة أشجار الزيتون وقصب السكر إلى جانب الخضروات والفواكه والنخيل بالإضافة إلى الحبوب الغذائية .
- 4- اهتم بمشروعات الري وشق الترع والقنوات مثل ترعة (المحمودية)
- 5- كما أنشأ الترع والجسور ومن أهمها القناطر الخيرية .

2. الصناعة :

1. أقام صناعات تعتمد على المواد الخام المتوفرة فى مصر مثل مصانع الغزل والنسيج ومعامل السكر فى الوجه القبلى.
2. ارتبطت النهضة الصناعية بالجيش (فسر) لسد حاجاته من الملابس والأسلحة .

3. التجارة :

ازدهرت التجارة الداخلية والخارجية (فسر) وأصبحت مصر مركزا تجاريا هاما

- 1- نتيجة التقدم فى الصناعة والزراعة 2- والاستقرار الداخلى .

ثالثا العمران والعمارة :

اهتم محمد على بالعمران والعمارة من خلال :

- تنمية المدن والقرى وتطويرها.
- إنشاء العديد من القصور مثل قصر الجوهرة ومسجد محمد على والدفترخانة (دار المحفوظات حاليا) بالقلعة .

رابعا التعليم و الثقافة : كان للتعليم عند محمد على اهتماما خاصا.

1. أرسل بعثات إلى الخارج خاصة فرنسا .
2. عمل على ترجمة الكتب والمؤلفات فى مختلف العلوم .
3. أنشأ المطبعة الأميرية فى بولا
4. أصدر صحيفة الوقائع المصرية أول صحيفة رسمية مصرية .
5. أنشأ مدارس حديثة مثل المدرسة الحربية ومدارس الطب البشري والبيطرى و الصيدلة والزراعة والمهندسخانة
6. أنشأ المدارس الابتدائية والتجهيزية (فسر) لإعداد التلاميذ للالتحاق بالمدارس العليا

خامسا الجيش والبحرية :

بم تفسر : اهتم محمد على بالجيش والبحرية

- كان يعلم أن نجاح المشروعات الداخلية والخارجية يرتبط ببناء جيش قوى منظم ومدرّب على أحدث الأساليب الأوروبية ومزود بالأسلحة الحديثة.
1. كما اهتم بإحياء الأسطول الحربى وأنشأ ترسانة لصناعة السفن بالإسكندرية .
 2. وأنشأ العديد من المدارس الحربية مثل المشاة والمدفعية والفرسان.

سياسة محمد على الخارجية فى مصر

اعتمد على تدعيم استقلال مصر عن طريق خوض الحروب الخارجية فى الجزيرة العربية والشام والسودان والمورة .

نتائج سياسة محمد على التوسعية : الصدام مع الدول الاستعمارية فى المنطقة مثل إنجلترا و فرنسا

- فرضت الدول الأوروبية برئاسة إنجلترا وفرنسا معاهدة لندن عام 1840 م على محمد على

نصوص معاهدة لندن

1. إعادة بلاد الشام والجزيرة العربية إلى سيطرة السلطان العثمانى
2. تثبيت محمد على فى حكم مصر ،
3. إعلان خضوعه للباب العالى .

- قبل محمد على المعاهدة وحسن علاقته بالسلطان العثمانى فأصدر السلطان العثمانى فرمانا فى يونيه 1841م يقضى بحق وراثة الحكم لأكبر أبناء محمد على الذكور سنًا إلى جانب حكم السودان.

خلفاء محمد على

- بعد وفاة (إبراهيم باشا) الذى تولى بعد أبيه عدة أشهر فقط
- تولى (عباس الأول) من (1848م - 1854م)
- تولى (سعيد باشا) من (1854 - 1863م) أعطى امتياز حفر قناة السويس للمهندس ديلسيبس
- ثم تولى الحكم (إسماعيل باشا) عام 1863م
- 1- وأقام العديد من المشروعات العمرانية والاقتصادية
- 2- اهتم بالتعليم وسعى لتحقيق نهضة حقيقية فى مصر
- 3- نجح فى إقامة إمبراطورية مصرية امتدت حتى مديرية خط الاستواء ونتيجة لذلك تحركت الدول الأوروبية ضده وقامت إنجلترا بالضغط على السلطان العثمانى لإصدار فرمان بعزل إسماعيل وتولية ابنه توفيق الحكم عام 1879 م .

الحكومة المركزية : هى التى تصدر جميع الأوامر والقرارات لتنفيذها ، ومقرها العاصمة (القاهرة)

سياسة الاحتكار : إشراف الدولة على مصادر الاحتكار المصرى .

الواجب المنزلى

س 1 أمل العبارات الآتية

- 1- انشا محمد على ترسانة لصناعة السفن فى
- 2- اول المطابع فى مصر انشاها وسميت ب ومقرها
- 3- اعطى سعيد باشا امتياز حفر قناة السويس ل
- 4- نجح فى اقامة امبراطورية مصرية امتدت لمديرية خط الاستواء
- 5- قامت إنجلترا والدولة العثمانية بخلع اسماعيل وتوليه
- 6- فرضت الوصاية الدولية على مصر بمقتضى معاهدة

بم تفسر

- 1- انشاء محمد على ترسانة بالاسكندرية
- 2- تقدم الزراعة فى عهد محمد على
- 3- اهتمام محمد على برسم السياسة الداخلية والخارجية لمصر
- 4- عقد معاهدة لندن
- 5- سياسة محمد على الخارجية التوسعية

صواب او خطأ

- أ. أصبحت مدينة الإسكندرية مقر الحكومة المركزية فى عصر (محمد علي). ()
- ب. يعد السد العالي من أهم مشروعات الري التي اهتم بها (محمد علي). ()
- ج. شهدت التجارة الداخلية والخارجية رواجاً حقيقياً فى عصر (محمد علي). ()
- د. أنشأ (محمد علي) قصر الجوهرة بالقلعة. ()

عرف

- 1- الاحتكار
- 2- الحكومة المركزية

دل على صحة العبارات الاتية

- أ. اهتمام (محمد علي) بمشروعات الري.
- ب. اهتمام (محمد علي) بالتعليم والثقافة.
- ج. اهتمام (محمد علي) بالجيش والبحرية.

ما النتائج المترتبة على

- أ. سياسة (محمد علي) الخارجية التوسعية.
- ب. السياسة الاقتصادية التي اتبعها (محمد علي) فى مصر.