

مذكرة الجغرافيا
(ملخص المنهج – الأسئلة والإجابات)

الصف الثالث الثانوي

إعداد الأستاذ / وليد نصرى

الوحدة الثانية (ملخص المنهج)

موقع ملزمتي

Walid

الوحدة الثانية : المشكلات السياسية

الدرس الأول : الحدود السياسية

أولاً : مفهوم الحدود السياسية

تطور الحدود	
الحدود قديماً	<ul style="list-style-type: none">• كانت الحدود عبارة عن (نقاط على هوامش الدولة)• أقيمت عندها القلاع والأسوار• مثال (سور الصين العظيم) - قلاع (الرومان)
القرن 17	<ul style="list-style-type: none">• ظهور الدولة القومية الحديثة (ظهرت الحدود الخطية)
القرن 19	<ul style="list-style-type: none">• منذ ظهور الثورة الصناعية الأولى وبدأت الدول في :• استخدام المسح الميداني في رسم حدود الدول

المفهوم	<ul style="list-style-type: none">• ظاهرة بشرية (الإنسان يقوم بتخطيط الحدود)• التخطيط يكون تبعاً لمصلحة الدولة (السياسية - الاقتصادية - العسكرية)
التعريف	<ul style="list-style-type: none">• حدود ترسم على الخريطة• تحدد الرقعة الأرضية التي تمارس عليها الدولة السيادة• هذه الحدود لا بد أن يعترف بها الدول المجاورة والمجتمع الدولي
أهمية الحدود	<ul style="list-style-type: none">• تحدد المساحة التي تفرض الدولة سيادتها عليها• تحدد جميع الموارد الطبيعية (برية - بحرية - باطنية) التي يحق للدولة استغلالها• تحدد المجال (الجوي والبحري) التابع للدولة

ثانياً : الفرق بين التخوم والحدود

التخوم

<ul style="list-style-type: none"> • مناطق جغرافية لها مساحة طولية وعرضية كانت تفصل بين الدول (مثل الغابات والصحارى) • مناطق غير ممسوحة (مسجلة رسمية) وغير صالحة للاستيطان البشرى • كانت تفصل بين الدول قبل ظهور الحدود السياسية 	التعريف
<ul style="list-style-type: none"> • كانت التخوم هي الطابع السائد قبل ان تظهر خطوط الحدود في العصر الحديث • مناطق التخوم كانت تفصل بين مجال نفوذ الدول الكبرى في العصور القديمة و الوسطى • مثل مناطق التخوم بين (الدول العربية و الإسلامية) وبين (الدولة البيزنطية) 	قديماً

أوجه الفرق	الحدود السياسية	التخوم
الشكل العام	<ul style="list-style-type: none"> • خطوط تفصل بين الدول • عرض الحدود يكون بوضوح أحياناً 	<ul style="list-style-type: none"> • مناطق لها مساحة (طوليه وعرضية) • مثل الصحارى والغابات
الظاهرة	<ul style="list-style-type: none"> • ظاهرة بشرية 	<ul style="list-style-type: none"> • ظاهرة جغرافية
السند القانوني	<ul style="list-style-type: none"> • لها سند قانوني تحدد واجبات الحدود • من خلال اتفاقيات ومعاهدات 	<ul style="list-style-type: none"> • ليس لها أساس قانوني أو معاهدة • تحدد أماكنها بدقة
التغيير	<ul style="list-style-type: none"> • قابلة للتغير والنقل والحركة والاختفاء 	<ul style="list-style-type: none"> • ثابتة لا تتغير ولا يمكن تحريكها
الموارد الطبيعية	<ul style="list-style-type: none"> • لا تظهر بها موارد طبيعية • لأنها مجرد خطوط 	<ul style="list-style-type: none"> • تضم أحياناً موارد طبيعية • لأنها مثل الجبال والغابات

ثالثاً : العوامل المؤثرة على نشاء الحدود السياسية

زيادة عدد السكان

<ul style="list-style-type: none"> • بسبب زيادة السكان جعلت الدول تتوسع في مناطق التخوم المجاورة لها 	توسيع مناطق التخوم
<ul style="list-style-type: none"> • أدى ذلك إلى تقدم وسائل النقل حتى تصل الدولة إلى هذه الأماكن • بسبب التوسع في مناطق التخوم التقت حدود الدول ببعض عند نقطة • أدى ذلك إلى رسم حدود بين الدول للفصل بين الدول (تحديد سيادة كل دولة) 	النتيجة
<ul style="list-style-type: none"> • مثال (كانت الجبال والغابات في أوروبا تخوم فاصلة بين دول القارة) • عند إزالتها انكشفت الأرض ورسمت الحدود الخطية 	مثال

الحاجة إلى تنمية المناطق الهامشية

السبب	<ul style="list-style-type: none">المناطق الهامشية للدول كانت مهملة (مثل المناطق الصحراوية)بدأت الدول في تنمية هذه المناطق واستغلال مواردها الاقتصاديةأدى إلى رسم الحدود بين الدول للفصل بينهم (الترسيم سواء على اليابس أو الماء)
--------------	---

المعاهدات المبرمة بين الدول

السبب	<ul style="list-style-type: none">خوفا من ان تطغى دولة قوية على دولة ضعيفةبدأت الدول في رسم الحدود طبقا لمعاهدات بين الدول
--------------	---

تقسيم الاستعمار لمستعمراته

نتائج التقسيم	<ul style="list-style-type: none">قام الاستعمار بتقسيم المستعمرات التابعة لهأدى ذلك إلى نشأة الكثير من الحدود السياسيةخاصة في المستعمرات الأوروبية في (إفريقيا - آسيا - أمريكا الجنوبية)
----------------------	--

الحروب

اثر الحروب	<ul style="list-style-type: none">أثرت الحروب على نشأة حدود فاصلة بين الدول المهزومة والدول الغالبة
الحدود	<ul style="list-style-type: none">حدود الغالب والمغلوب - حدود الهدنة (أصبحت حدود سياسية)

رابعاً : مراحل تخطيط الحدود السياسية

البداية	<ul style="list-style-type: none">يبدأ السكان التمرکز في المناطق الهامشيةتبدأ الدول بعد ذلك في رسم الحدود السياسية التي تفصل بين الدول المجاورة
----------------	--

المراحل	الشرح
التعريف والتخطيط	<ul style="list-style-type: none"> • توضع المعاهدات لترسيم الحدود بين الدول بطريقة دقيقة (منعا للمنازعات) • المعاهدة تشمل (وصف الحدود - المناطق التي ستخترقها)
التحديد	<ul style="list-style-type: none"> • هي مرحلة رسم وتحديد الحدود على الخريطة • تعطى صياغة المعاهدة للجنة الجغرافية و تستعين بالخرائط التفصيلية والصور الجوية • اذا أظهرت الصور والخرائط (مثلا مزرعة صغيرة) كل جزء موجود في دولة • يؤدي إلى تغيير مسار الحدود (امتار) من هنا أو هناك
التعيين	<ul style="list-style-type: none"> • ترسيم الحدود على الطبيعة • يستعان في هذه المرحلة الآتي : • الاستعانة (بالمعاهدات • الخرائط التفصيلية • المعلومات الجغرافية التي جمعها الجغرافيين • من أنواع الحدود (الأسلاك الشائكة - أعمدة من الحجارة أو الإسمنت المسلح - الأسوار)
إدارة الحدود	<ul style="list-style-type: none"> • الحفاظ على الحدود السياسية وحراسته (يتم الاتفاق على الآتي) : • وجود منافذ عبور الحدود • وجود نقاط التفتيش - الجمارك - الحراسة - التحصينات • وجود لجان لفض المنازعات الحدودية

خامساً : وظائف الحدود السياسية

الفصل بين الدول

وظيفة الحدود	<ul style="list-style-type: none"> • تفصل الحدود الدول عن بعضها منعا للمنازعات • من خلال اتفاقيات رسمية موثقة (موقعة على الخريطة)
النتيجة	<p>توضع على طول الحدود الآتي :</p> <ul style="list-style-type: none"> • نقاط تفتيش ومنافذ جمركية - علامات الحدود • نقاط حراسة وحماية ومراقبة للحدود

الحماية والأمن

الهدف الأساسي	• الهدف الأساسي للحدود هو الأمن والحماية من الاعتداءات الخارجية
تحقيق الأمن	• يوجد على طول الحدود وحدات دفاعية عسكرية لصد أي اعتداء على الدولة أو التهريب
الوسائل الحديثة	• التقنيات الحديثة (الصور الجوية - الأقمار الصناعية) تساهم في حماية الحدود
ملحوظة	• التقدم في وسائل الحرب (قوتها - مداها - فاعليتها) • أدى إلى تخطى العقبات الطبيعية (مثل الجبال حد طبيعي) • سقطت نظرية الحد الأمني

الحماية الاقتصادية

وظيفة الحدود (الاقتصادية)	• تقوم الحدود بتحديد نصيب كل دولة من الموارد الطبيعية • مراقبة تدفق البضائع عبر الحدود و منع تهريب السلع بين حدود الدوليتين • فرض الرسوم الجمركية على السلع المستوردة (حماية السلع المحلية) • فحص السلع المستوردة وصلاحياتها للاستخدام الأدمي (حماية المواطنين)
وسائل الدول لتعيين الحدود	• تعيين الحدود بدقة (للمحافظة على موارد الدولة) منعاً للمنازعات • عقد الاتفاقيات الدولية لتقسيم الثروات الباطنية التي توجد على الحدود بين دوليتين • يمكن ان تكون الحدود بحرية أو برية • مثل المخزون من (البترول - الغاز طبيعي - الثروات المعدنية)
امثله	• مثل مناطق البترول والغاز (بين تونس وليبيا) (دول الخليج)

الوظيفة السياسية والقانونية للحد

الحفاظ على الشخصية	• الحد السياسي للدول يحافظ على شخصية وسيادتها كل دولة
وسائل المحافظة	• منع دخول الأشخاص الغير مرغوب فيهم ويمثلون تهديد من الدخول إلى الدولة • منع عبور الصحف ولكتب التي تضر بسلامة الدولة
الخضوع للقانون	• الحد السياسي يقوم بتحديد القوانين • أي شخص داخل الحدود لابد ان يتبع قانون الدولة المتواجد فيها (حتى وان كان اجنبي)

الدرس الثاني أنواع الحدود السياسية

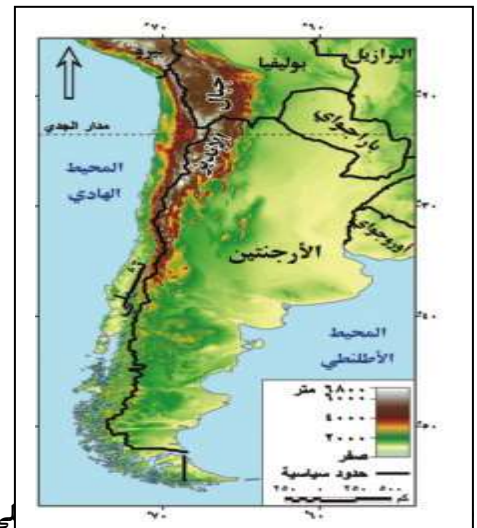
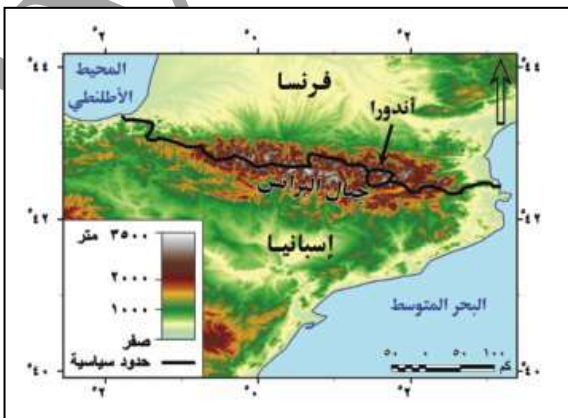
تصنيف الحدود السياسية

أولا : الحدود الطبيعية

• حدود يتم رسمها على أساس ظاهرات طبيعية	التعريف
• الجبال – الأنهار – البحار – البحيرات – الممرات الملاحية – الخلجان	مثال
• اقوى الحدود التي تفصل بين الدول • يصعب اختراق الحدود الطبيعية	المميزات
• تتفاوت الحدود الطبيعية درجة المناعة • الحدود الجبلية اكثر منعة من المستنقعات	درجات التفاوت

الحدود الجبلية

• حدود دائمة – مرئية – قليلة السكان – وعرة – توجد بها ممرات للعبور • أصبحت حدود فاصلة بين الدول • تمثل خطوط دفاعية للدولة (إقامة تحصينات عليها) ضد أي اعتداء خارجي	المميزات
• الحدود السياسية (هي خطوط تمر بالمناطق الجبلية) يختلف شكلها بين الدول • خط الحدود بين الدول عند أقدام الجبال • خط الحدود يمتد مع خط تقسيم المياه على قمم الجبال (افضل الحدود السياسية)	شكل الحدود
• حدود جبال الانديز (بين شيلي والأرجنتين) • حدود جبال البرانس (بين فرنسا وإسبانيا)	امثله

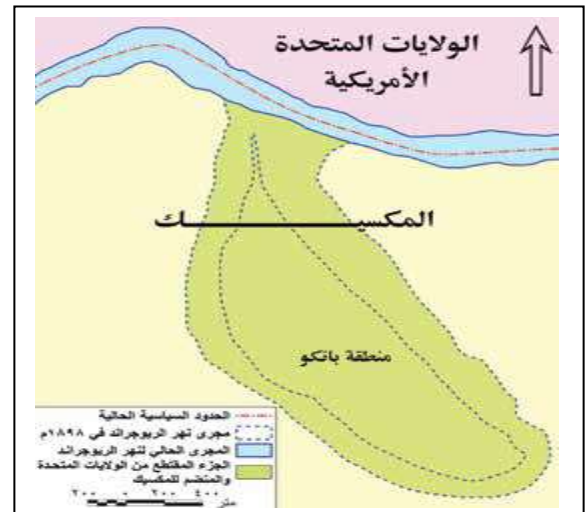


الحدود النهرية

المميزات	<ul style="list-style-type: none"> واضحة في الطبيعة تمثل خط دفاع ومانع مائي
العيوب	<ul style="list-style-type: none"> الأنهار غير مستقرة بسبب تغيير مجاريها بشكل مستمر الضفاف للأنهار غير مستقرة بسبب (الفيضان - النحت والإرساب) وجود جزر في النهر (يعوق تحديد الحد السياسي)
مثال	<ul style="list-style-type: none"> مثال : منطقة بانكو تحولت بعد عام 1898 (من منطقة أمريكية إلى منطقة مكسيكية) بسبب تغيير مجرى (نهر الـريو جراند)

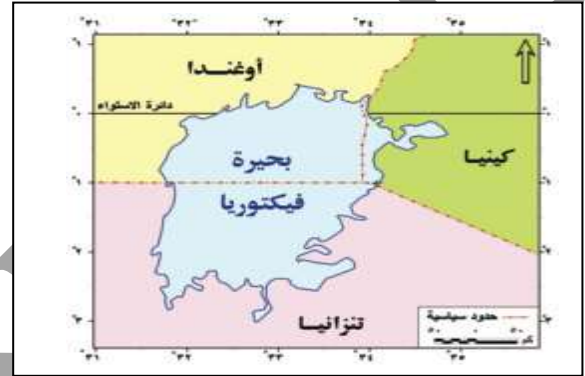
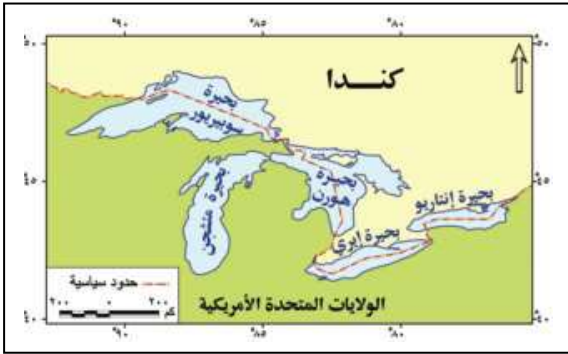
شكل الحدود السياسية التي تتبع النهر

خط المنتصف	<ul style="list-style-type: none"> يسير الحد السياسي مع خط المنتصف (الوسط) خط المنتصف مثل (نهر الـريو جراند) (يفصل بين الولايات المتحدة والمكسيك)
خط العمق الملاحي	<ul style="list-style-type: none"> ان يتفق الحد السياسي مع خط العمق الملاحي مثل : نهر الراين (بين فرنسا وألمانيا)
ضفتي النهر	<ul style="list-style-type: none"> ان يسير الحد السياسي مع إحدى ضفتي النهر يجري النهر بكاملة في دولة دون الأخرى تكون إحدى ضفتي النهر في دولة أخرى مثل خط الحدود بين (بولندا) و (بيلاروسيا - أوكرانيا) على طول نهر بوج (أحد فروع نهر الفستولا)



الحدود البحرية

تعريف	• تظهر (البحيرات) في بعض أماكن الحدود بين الدول
شكل الحدود السياسية	
الخط الأوسط	<ul style="list-style-type: none"> • تتفق الحدود مع الخط الأوسط للبحيرات • مثل (البحيرات العظمى بين الولايات المتحدة وكندا) • (سوبيريور - هورن - إيرى - إنتاريو)
اتفاقيات	<ul style="list-style-type: none"> • تتفق الحدود بناء على اتفاقيات بين الدول • مثل (بحيرة فيكتوريا تقسم إلى عدة أقسام غير متساوية)



الحدود البحرية

التحديد	<ul style="list-style-type: none"> • يتم تحديد الحد السياسي البحري : • عند الحافة الخارجية للمياه الإقليمية
---------	---

أنواع المناطق المائية

المياه الداخلية

التعريف	<ul style="list-style-type: none"> • هي المياه التي تتصل بالبحار (تقع فوق يابس الدولة) • المياه الداخلية لا تعتبر جزء من المياه الإقليمية
أنواعها	• تشمل المياه الداخلية (البحيرات الساحلية - مصبات الأنهار - الخلجان) محدودة المساحة
جزء من الدولة	<ul style="list-style-type: none"> • هذه المياه الداخلية تعتبر جزء من الدولة (لأنها محاطة بياض الدولة) • لا تعتبر المياه الداخلية جزء من المياه الإقليمية

المياه الإقليمية

<ul style="list-style-type: none"> • الحد السياسي للمياه الإقليمية للدولة هو • النطاق البحري (الذي يمتد من خط الساحل) • حافة البحر الخارجية تحدد الحد السياسي البحري للدولة 	حدود المياه
<ul style="list-style-type: none"> • تتفاوت نطاق المياه الإقليمية من دولة إلى أخرى حسب الاتفاقيات • يتفاوت من (3 أميال إلى 300 ميل بحري) • هناك اتفاق بين غالبية الدول أن يكون النطاق هو 12 ميلا بحريا 	مساحة المياه
<ul style="list-style-type: none"> • يعتبر جزء من الدولة تمارس عليه سيادتها المطلقة • في (في الصيد - التجارة - استخراج الثروات) 	الأهمية

المياه التكميلية (الملاصقة)

<ul style="list-style-type: none"> • هي جزء من أعالي البحار • تمتد بعد انتهاء المياه الإقليمية للدول الساحلية (إلى مسافة محددة في اتجاه البحر) 	الامتداد
<ul style="list-style-type: none"> • الدولة لها الحق في ممارسة السلطة الجمركية عليها وإجراءات خاصة بالإشراف والرقابة 	سلطة الدولة
<ul style="list-style-type: none"> • تحقيق الأمن والسلامة والمحافظة على المصالح الحيوية للدولة • شرط أن تحافظ الدولة على سلامة وأمن الدول المجاورة 	السبب

المياه المحايدة

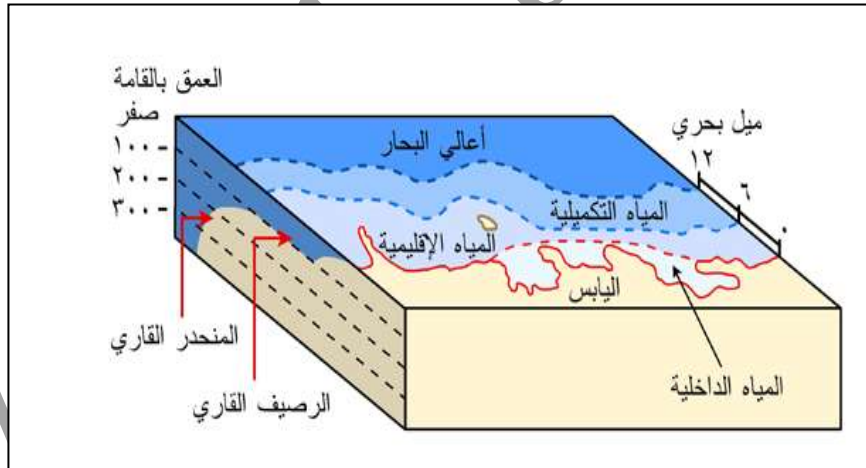
<ul style="list-style-type: none"> • منطقة تلي المياه التكميلية تجاه البحر 	الامتداد
<ul style="list-style-type: none"> • تدعى بعض الدول السيادة عليها • الدولة التي تدعى السيادة عليها تمنع أي دولة أجنبية من ممارسة الأعمال العسكرية بها 	السيادة
<ul style="list-style-type: none"> • الاعتراف بالمياه المحايدة للدولة تتوقف على قوة هذه الدولة • الدول الكبرى تجرى التجارب النووية والصاروخية بهذه المياه 	قوة الدولة

أعالي البحار (المياه الدولية)

التعريف	• هذه المناطق البحرية (مفتوحة لجميع الدول)
الملكية	• لا تستطيع دولة ادعاء ملكية أعالي البحار لنفسها • حرية الملاحة للجميع (لا تستطيع أي دولة تمنع حرية الملاحة فيها)

الرصيف القاري

الامتداد	• هو امتداد اليابس تحت مياه البحر • يمتد من خط الساحل حتى عمق 100 قامة (القامة = 182 سم)
حقوق الدولة	• من حق الدولة اكتشاف واستغلال الثروات الطبيعية في هذه المنطقة
الأهمية	• ظهرت قيمة الرصيف القاري بعد اكتشاف البترول أمام سواحل بعض الدول في : • (بحر الشمال - خليج المكسيك - الخليج العربي)



أهمية الحدود البحرية

الأهمية	<ul style="list-style-type: none"> • الحدود البحرية لا تقل أهمية أو خطورة عن الحدود البرية للدول • لأنها تقوم بمجموعة من الوظائف للدولة
----------------	---

الوظائف	الشرح
الحماية	<ul style="list-style-type: none"> • حماية الأمن (حماية الحدود من السفن المشبوهة) • حماية اقتصادية للدولة (منع تهريب البضائع اليها بطريقة غير شرعية) • الوقاية من الأوبئة (تخضع السفن للحجر (التفتيش) الصحي عند دخولها المياه الإقليمية • يضمن حقوق الدولة (حقوق عسكرية) (حقوق اقتصادية) مصائد - ثروات طبيعية
منع المنازعات	<ul style="list-style-type: none"> • يجب تحديد الحد البحري بدقة حتى لا يكون هناك منازعات بين الدول • لان النزاع على الحد البحري يكون مع كل دول العالم
استغلال الثروات	<ul style="list-style-type: none"> • ظهور الثروات المائية في المياه المحايدة والأرصدة القارية والمياه العميقة • مثل (مصائد الأسماك - الغاز الطبيعي - البترول)

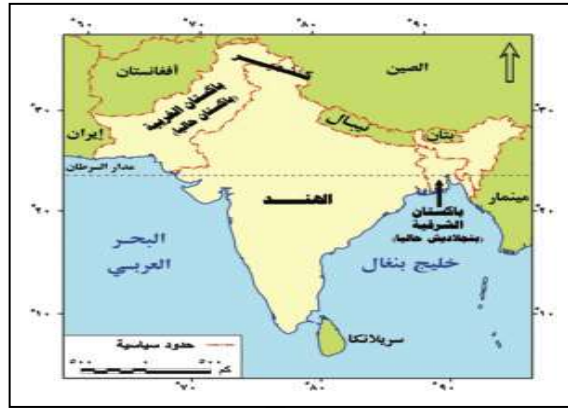
ثانيا : الحدود البشرية

الحدود الهندسية

التعريف	<ul style="list-style-type: none"> • تمتد الحدود الهندسية في مناطق خالية من الموارد - قليلة السكان
حدود فلكية بحتة	<ul style="list-style-type: none"> • حدود تتفق مع خطوط الطول ودوائر العرض • تشيع في (إفريقيا - أمريكا الشمالية) • مثل (مصر والسودان) الحد السياسي يسير مع دائرة عرض (22 شمالا) • مثل (مصر وليبيا) الحد السياسي يمتد على خط طول 25 (ماعدا الجزء الشمالي)
خطوط	<ul style="list-style-type: none"> • تكون على شكل خطوط مستقيمة تصل بين نقطتين • تكون على شكل مماسات ودوائر • تكون على شكل أقواس في دائرة (معلوم مركزها ونصف قطرها)
أبعاد متساوية	<ul style="list-style-type: none"> • حدود على أبعاد متساوية من (الجبال أو السواحل)

الحدود الحضارية (الاثنوجرافية)

اللغة	<ul style="list-style-type: none"> • ترسيم الحدود على أساس اللغة • مثال (منطقة وسط أوروبا) بدأت ترسيم الحدود على أساس اللغة بعد الحرب العالمية الأولى • حتى تمنع مشكلة الأقليات (تتميز كل دولة بلغة خاصة بها)
الدين	<ul style="list-style-type: none"> • ترسيم الحدود على أساس ديني • مثل الحدود بين (الهند - باكستان)



الدرس الثالث

تطور خريطة العالم السياسية والمشكلات المرتبطة بها

أولاً : تطور خريطة العالم السياسية

العقد الثاني من الألفية الثالث	<ul style="list-style-type: none"> • الخريطة السياسية ضمت أكثر من 200 دولة • 193 دولة ذات عضوية في الأمم المتحدة – دول غير كاملة العضوية (فلسطين – الفاتيكان) • يوجد بعض الدول غير منضمة للأمم المتحدة
سمة الخريطة السياسية	<ul style="list-style-type: none"> • السمة الرئيسية للخريطة السياسية هي التغيير المستمر (سريعاً – بطيئاً)

تطور خريطة العالم في القرن العشرين (1900 : 2000)

الفترة	التغيير
أوائل القرن العشرين	<ul style="list-style-type: none"> • بعد الحرب العالمية الأولى والثانية • اختفت دول – ظهرت دول – عدلت حدود دول • اختفت إمبراطوريات – حلت محلها قوى عظمى جديدة • مثال (المانيا انقسمت إلى المانيا الشرقية و المانيا الغربية)
النصف الثاني من القرن العشرين	<ul style="list-style-type: none"> • ظهر الاستقطاب العالمي في بداية الخمسينات بين قوتين تنازعتا الزعامة على خريطة العالم • الكتلة الرأسمالية (زعامة الولايات المتحدة) • الكتلة الشيوعية (زعامة الاتحاد السوفيتي) سابقاً • بينهم مجموعة دول عدم الانحياز
أواخر القرن العشرين	<p style="text-align: center;">آخر عشر سنوات شهدت الخريطة السياسية تغيرات كبيرة ومنها :</p> <ul style="list-style-type: none"> • انهيار الكتلة الشيوعية • تفكك الاتحاد السوفيتي إلى عدة دول • تفكك اتحاد يوغوسلافيا • انهيار حلف وارسو • اتحاد المانيا الغربية والشرقية في دولة واحدة • انتصار الرأسمالية بزعامة الولايات المتحدة

ثانياً : العوامل التي تؤثر على مستقبل الخريطة السياسية

العوامل	الشعر
انتهاء الصراع	• انتهاء الصراع الايدلوجى بين الكتل الشيوعية والرأسمالية
العولمة	• ظهور العولمة والشركات المتعددة الجنسيات (أثرت على خريطة العالم) • هددت العولمة السيادة القومية للدول
البنك الدولي	• تدخل البنك الدولي وصندوق النقد الدولي فى سياسيات الدول • هذا التدخل اثر على استقرار وسيادة الدول
التسليم	• سباق التسليح خاصة فى منطقة الشرق الأوسط
الاتصالات الحديثة	• تقدم الاتصالات الحديثة اثر فى نشر الوعي بين الشعوب وساعد على استقرار الدول
الهجرة واللاجئين	• الهجرة الغير شرعية واللاجئين لها تأثير على استقرار الدول
الصراع على المياه	• مشكلة كبيرة وخاصة فى المناطق المهددة فى مواردها الطبيعية •

ملحوظة	<ul style="list-style-type: none"> • شركات متعددة الجنسيات (قيام أشخاص بتأسيس شركة فى دولة تسمى (المقر) • تخضع الشركة لقوانين دولة المقر (المركز الرئيسى للشركة) • الشركة تكون لها فروع فى دول أخرى
--------	---

ثالثاً : المشكلات السياسية

تعريف	<ul style="list-style-type: none"> • المشكلة السياسية هى أي تهديد للدولة من الداخل أو الخارج • هذا التهديد يمس (سيادة الدولة على أرضها – استقرار شعبها وتماسكه)
أسباب المشكلة	<ul style="list-style-type: none"> • الاستعمار هو سبب المشكلات السياسية الداخلية والخارجية للدول التي كانت مستعمرة • ترك الاستعمار هذه المشكلات قبل تحرير الدول لتبقى هذه الدول فى مشاكل دائمة
اشهر المشكلات	<ul style="list-style-type: none"> • مشكلة الحدود السياسية • مشكلة الأقليات (العرقية والدينية) • مشكلة التخلف (حولت الدول الكبرى الدول المستعمرة إلى مصدر مواد وسوق لمنتجاتها) • مشكلات اقتصادية (المياه والطاقة)

رابعاً : المشكلات الحدودية والاستعمار

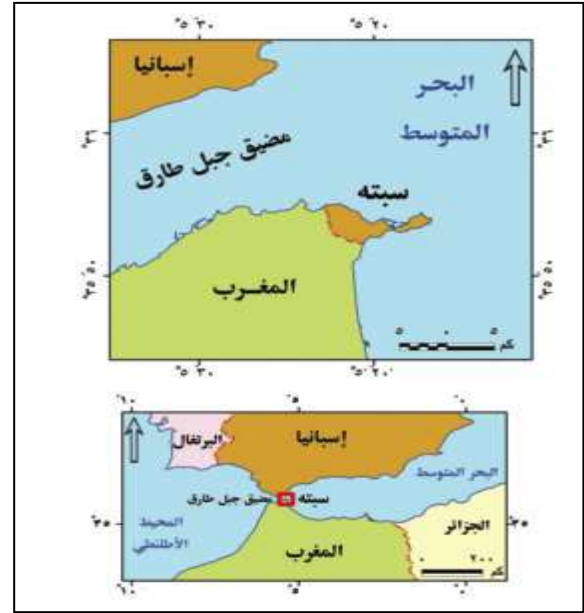
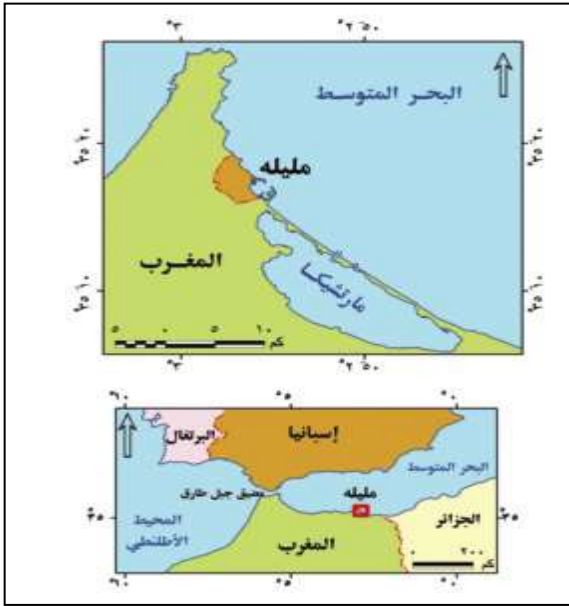
خطر مشكلة الحدود	<ul style="list-style-type: none"> تسبب مشاكل الحدود عدم الاستقرار والتوتر على حدود الدول ونشوب الحرب عدم تحقيق التعاون بين دول الجوار عدم تنمية مناطق الحدود
------------------	--

مشكلة سبتة ومليلة

سبتة	مليلة
<ul style="list-style-type: none"> تقع في مواجهة جبل طارق على الجانب الآخر تبعد عن جبل طارق بحوالي 26 كم موقع استراتيجي هام 	<ul style="list-style-type: none"> تقع إلى الشرق من سبتة بمسافة 250 كم
المساحة حوالي 20 كم مربع	المساحة حوالي 20 كم مربع
عدد السكان 82 ألف نسمة (2011)	عدد السكان 78.5 ألف نسمة (2011)
تقع على الساحل المغربي المطل على البحر المتوسط	تقع على الساحل المغربي المطل على البحر المتوسط

علاقة الاستعمار بمشكلة سبتة ومليلة

البداية	<ul style="list-style-type: none"> احتلت إسبانيا سبتة 1415 م ومليلة 1495 م احتلت فرنسا المغرب حتى استقلت عام 1956 ظلت سبتة ومليلة في يد الإسبان
أنهاء الاحتلال	<ul style="list-style-type: none"> بعد إنهاء احتلال المغرب طالبت (بأخذ مدينة سبتة ومليلة) من الإسبان
موقف إسبانيا	<ul style="list-style-type: none"> رفضت إسبانيا تسليم المدينتين للمغرب وقدمت حجج واهية واهما : التفادم (طوال فترة الاحتلال الإسباني) نسبة السكان (نسبة سكان إسبانيا 60 %) التسجيل (المدينتين غير مسجلة ضمن الأراضي المستعمرة لدى الأمم المتحدة 1947)
موقف المغرب	<ul style="list-style-type: none"> 1975 عرضت المغرب القضية على الأمم المتحدة لإنهاء الاحتلال رفضت إسبانيا (طالب مجلس الأمن من المغرب وإسبانيا حل المشكلة عن طريق الحوار)
ظهور المشاكل 1985	<ul style="list-style-type: none"> محاولة السكان الإسبان الحصول على الحكم الذاتي لهم أصدرت إسبانيا قرار (حصول الأجانب اذن إقامة كل 5 سنوات) الإسبان اعتبروا المغاربة أجنب المغاربة اعتبروا انفسهم السكان الأصليين
حاليا	<ul style="list-style-type: none"> فضلت المغرب وإسبانيا عدم التصعيد وحل الأمور عن طريق الحوار (إبقاء العلاقات الودية)

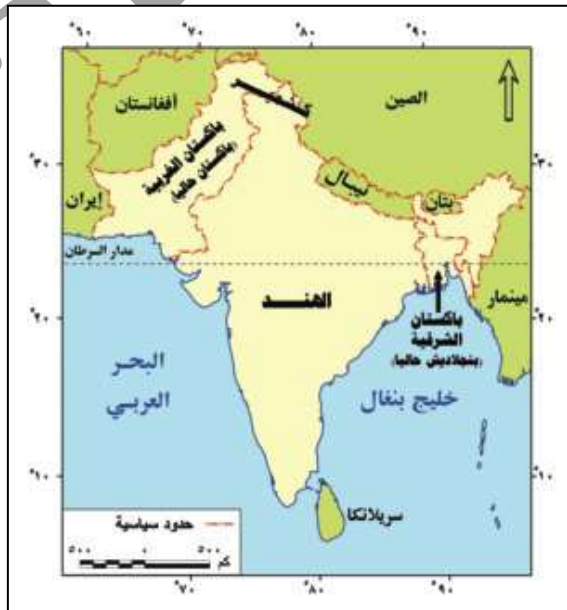


مشكلة كشمير

الموقع	<ul style="list-style-type: none"> • شمال غرب الهند • تنحصر المشكلة بين (الهند - باكستان - الصين - أفغانستان)
المساحة	<ul style="list-style-type: none"> • 220 ألف ميل مربع
الوصف	<ul style="list-style-type: none"> • منطقة جبلية مرتفعة حيث جبال الهيمالايا
الأهمية	<ul style="list-style-type: none"> • تغطي الغابات مساحة كبيرة من كشمير • ذات مناظر جميلة تجذب إليها السياح • كانت مكانا مناسب للإنجليز أيام الاستعمار لقضاء أجازتهم بعيد عن الشمس والأمطار

المشكلة

<ul style="list-style-type: none"> • 1947 قسمت بريطانيا الهند إلى قسمين • جمهورية الهند (الأغلبية الهندوسية) باكستان (الأغلبية المسلمين) • قسمت باكستان إلى (باكستان الشرقية) (باكستان الغربية) • ترك الاستعمار منطقة كشمير خارج هذا التقسيم 	البداية
<ul style="list-style-type: none"> • الديانة السائدة (الإسلام) • السلطة الحاكمة (الهندوسية) • رفض حاكم كشمير الانضمام إلى الهند أو باكستان 	كشمير
<ul style="list-style-type: none"> • غالبية الشعب في كشمير مسلمين • بدأت الثورة الدينية من المسلمين ضد الهندوس في كشمير 	بداية الخلافات
<ul style="list-style-type: none"> • طلب المساعدة من الهند لإخماد الثورة 	موقف حاكم كشمير
<ul style="list-style-type: none"> • التدخل لحماية المسلمين 	موقف باكستان
<ul style="list-style-type: none"> • استمر الحرب بين الهند وباكستان لمدة عام توقف في يناير 1949 	الحرب
<ul style="list-style-type: none"> • قسمت كشمير على أساس خط وقف النار • ثلثي كشمير تحت سيادة الهند ويضم معظم سكان كشمير • ظل التقسيم والنزاع قائماً بالرغم من الاتفاقيات 	الأمم المتحدة
<ul style="list-style-type: none"> • اقتراح من الأمم المتحدة • نزع السلاح في منطقتي كشمير وسحب القوات المتحاربة إلى قبل بدء القتال • إجراء استفتاء في كشمير على الانضمام للهند أو باكستان أو الاستقلال 	الحل



مشكلة حركة الرعاة على الحدود

أسباب النزاعات السياسية المترتبة على حركة القبائل بين الدول

الأسباب	الشرح
تقلص المراعي	<ul style="list-style-type: none"> بسبب زيادة السكان حولت الدول أجزاء أراضيها الرعوية إلى أرض زراعية ظهرت المنازعات بين الرعاة والمزارعين داخل العديد من الدول
رسم الحدود	<ul style="list-style-type: none"> ترسيم الحدود في إقليم السافانا الأفريقية دون مراعاة للقبائل وتوزيعهم أدى إلى وجود المنازعات والمشاكل السياسية مثل (غرب السودان) (الشمال و الجنوب السوداني)
الضرائب	<ul style="list-style-type: none"> تحصيل الضرائب من الرعاة نتيجة ترسيم الحدود
التغيرات المناخية	<ul style="list-style-type: none"> التغيرات المناخية في سبعينات وثمانينات القرن العشرين في دول (غرب أفريقيا) موت كثير من الحيوانات هجرة السكان إلى المدن أو الانتقال إلى حرفة الزراعة أدى إلى وجود مشكلة سياسية (بسبب حرفة الرعي وهجرة الرعاة بين الدول)

نماذج من الاتفاقيات الخاصة بتنظيم حركة الرعاة

الاتفاق	الدول
1981	<ul style="list-style-type: none"> الاتفاق بين موريتانيا والسنغال
اللجنة العليا للتعاون الاقتصادي	<ul style="list-style-type: none"> بين موريتانيا ومالي
1998	<ul style="list-style-type: none"> بين مجموعة دول غرب إفريقيا (الايكواس) 16 دولة
معاهدة ترسيم الحدود	<ul style="list-style-type: none"> بين السعودية واليمن
2003	<ul style="list-style-type: none"> بين بوركينا فاسو والنيجر
ملحوظة	<ul style="list-style-type: none"> نظمت الاتفاقيات حركة الرعاة وتحديد رؤوس الماشية ومناطق ارتجاعها

الدرس الرابع

مشكلات اقتصادية ذات أبعاد سياسية

أولا : مشكلة المياه

أسباب المشكلة	<ul style="list-style-type: none"> • مشكلة المياه من اهم المشكلات الاقتصادية ذات البعد السياسي التي تظهر بين الدول: • عند تحديد المياه الإقليمية والدولية على البحار والمحيطات • عند الاستفادة من مياه النهر الدولي وتقسيمها بين الدول التي تشترك فيها
----------------------	---

مشكلات تقسيم المياه للمناطق المشتركة

الحد البحري	<ul style="list-style-type: none"> • يعتبر الحد البحري جزء من النطاق الإقليمي للدول الساحلية
الأهمية	<ul style="list-style-type: none"> • تعيين الخط البحري الذي يفصل بين الدول ليس بالأمر السهل • يظهر مشاكل كثيرة عند تعيين الحد البحري

مشكلة الخط الأوسط بالنسبة للدول المتجاورة

بداية المشكلة	<ul style="list-style-type: none"> • ظهور البترول والغاز الطبيعي في الرصيف البحري بين (ليبيا وتونس)
موقف ليبيا	<ul style="list-style-type: none"> • طالبت ان يتجه الحد البحري إلى الشمال في مياه الرصيف
موقف تونس	<ul style="list-style-type: none"> • طالبت تونس بحد بحري ينحرف شرقا بزاوية مقدارها 45 درجة
محكمة العدل	<ul style="list-style-type: none"> • أصدرت حكم ان يسير الحد البحري بين الدولتين بزاوية 26 درجة ثم بعد ذلك 52 درجة
السبب	<ul style="list-style-type: none"> • وجود الجزر التونسية • تغيير اتجاه خط الساحل التونسي
النتائج	<ul style="list-style-type: none"> • اصبح لتونس حقول البترول والغاز في هذه المنطقة

مشكلة الخط الأوسط بالنسبة للدول المتقابلة

أسباب المشكلة	<ul style="list-style-type: none"> • تظهر المشكلات في المساحات المائية الضيقة • مثل مناطق المضائق البحرية
امثله على المضائق	<ul style="list-style-type: none"> • مضيق هرمز بين (ايران - سلطنة عمان) • مضيق باب المندب بين (اليمن - الصومال - جيبوتي) • مضيق صقلية بين (إيطاليا وتونس)

مشكلات الأنهار الدولية

أنواع الأنهار

<ul style="list-style-type: none"> • هي الأنهار التي تجري في الدولة الواحدة من المنبع إلى المصب • مثل نهر السين في فرنسا (لا توجد مشاكل نهريّة) 	الأنهار المحلية
<ul style="list-style-type: none"> • هي الأنهار التي تجري عبر الحدود السياسية لعدد من الدول (مثل نهر النيل) • قد تفصل الأنهار بين الدول (اتخاذ الأنهار حد سياسي) (مثل نهر الراين) • تظهر المشاكل النهريّة مثل : • مشكلة ترسيم الحدود (مع إحدى ضفتي النهر - مع اقتسام سطح المجرى أو اقتسام القاع) 	الأنهار الدولية

أسباب النزاع على الأنهار الدولية

<ul style="list-style-type: none"> • حق الملاحة • حق اقتسام المياه • حق صيد الأسماك • حق توليد الكهرباء 	الأسباب
---	---------

اتفاقيات لحل النزاع

<ul style="list-style-type: none"> • بسبب أهمية الأنهار الدولية عقدت الاتفاقيات بين الدول 	عقد الاتفاقيات
<ul style="list-style-type: none"> • معاهدو باريس 1856 • اتفاق برشلونة 1921 	أمثله
<ul style="list-style-type: none"> • حرية الملاحة في الأنهار الدولية بالأجزاء الصالحة منها 	نص الاتفاق

ثانيا : مشكلات الصراع على الموارد الطبيعية ومصادر الطاقة

مصادر الطاقة	<ul style="list-style-type: none"> • الفحم – البترول – الغاز الطبيعي
التوزيع	<ul style="list-style-type: none"> • لا تتوزع مصادر (الطاقة والموارد المعدنية) بانتظام والتساوي على خريطة العالم • مناطق تتوافر بها هذه الموارد ومناطق يندر بها هذه الموارد
النتيجة	<ul style="list-style-type: none"> • الصراعات بين الدول للسيطرة على هذه الموارد • خاصة الموارد الغير متجددة

مصادر الطاقة والصراعات السياسية

مصدر الطاقة	<ul style="list-style-type: none"> • كان مصادر الطاقة في الحرب العالمية الثانية دورا مهما في الصراعات
البترول	<ul style="list-style-type: none"> • تغيير مسار الحرب للقوات المتصارعة نحو امتلاك والسيطرة على منابع البترول • اتجاه الألمان نحو القوقاز (للحصول على البترول من القوقاز)
الدول النامية	<ul style="list-style-type: none"> • تملك البترول
الدول المتقدمة	<ul style="list-style-type: none"> • مستهلكة للطاقة (قيام الصناعات الاستراتيجية بها)
النتيجة	<ul style="list-style-type: none"> • ظهرت الصراعات بين الدول الكبرى والدول النامية

أهمية المصادر الأولية للطاقة (الفحم و البترول والغاز الطبيعي

الأهمية	<ul style="list-style-type: none"> • العمود الفقري للقوى المحركة في العالم • الدول المتقدمة هي المستهلك الأكبر للطاقة
---------	---

الفحم

الدول المنتجة	<ul style="list-style-type: none"> • الدول المتقدمة اكبر منتج للفحم
التجارة الدولية	<ul style="list-style-type: none"> • يدخل في التجارة الدولية (بنسبة 10 ٪ فقط)
إنتاج الطاقة	<ul style="list-style-type: none"> • يساهم بحوالي (26 ٪) من إنتاج الطاقة في العالم
النتيجة	<ul style="list-style-type: none"> • الأثر السياسي للفحم محدود

إنتاج الطاقة	• يساهمان في إنتاج (ثلثي) الطاقة في العالم
التجارة الدولية	• يساهمان بحوالي (نصف التجارة الدولية) • خاصة من دول العالم الثالث (منطقة الشرق الأوسط و الخليج العربي)
ازمه الطاقة	• ازمه الطاقة هي ازمه بترول في المقام الأول
العلاقات الدولية	• توجد علاقات بين الدول المتقدمة ببعض • توجد علاقات بين الدول المتقدمة ودول العالم الثالث • البترول رفع من شأن الدول النامية
النتيجة	• وجود صراعات وأزمات سياسية وعسكرية بسبب البترول • مثال الصراعات في الشرق الأوسط

ثالثا : أهمية التعاون الدولي لمواجهة المشكلات الاقتصادية

العصر الحالي	• يوجد في هذا العصر تشابك العلاقات بين دول العالم • علاقات (اقتصادية - سياسية - عسكرية)
المشكلات الاقتصادية	• المشكلات هي (الفقر - الجوع - الجفاف - المياه - الطاقة - التخلف)
الحل	• لابد من تضافر الجهود الدولية لحل هذه المشكلات • ظهور عدد من المؤسسات الدولية لحل هذه المشكلات

اسم المنظمة	الوظيفة
الأمم المتحدة	• تعمل من خلال برنامج (الأمم المتحدة للتنمية)
الأمم المتحدة للتنمية الصناعية	• تعمل على إدخال التنمية الصناعية في الدول النامية
صندوق النقد الدولي	• مؤسسة نقدية تعمل على (تنظيم القضايا النقدية الدولية)
البنك الدولي للإنشاء والتعمير	• تساعد الدول عن طريق (تمويل استثمارات للأغراض الإنتاجية)
مركز التجارة الدولية	• احد أجهزة الأمم المتحدة (يهدف إلى تطوير التعاون الدولي)
منظمة الأغذية والزراعة الدولية FAO	• يعمل على رفع مستوى التغذية • رفع كفاءة الإنتاج * العناية بالريف

الدرس الخامس

المشكلات الاجتماعية ذات البعد السياسي

المشكلات الاجتماعية

أولا : الأقليات

السلالة النقية	<ul style="list-style-type: none"> • حركة السكان عبر الأوطان والأقاليم والقارات أدى إلى الاختلاط بين الشعوب • لا يوجد شعب نقي السلالة • كل شعب اكتسب صفات جديدة (غالبية الدول تضم أقليات)
تعريف الأقلية	<ul style="list-style-type: none"> • مجموعة بشرية قليلة العدد ذات خصائص تختلف عن باقي السكان الأكثرية في الدولة

أنواع الأقليات

الأقليات القومية

النشأة	<ul style="list-style-type: none"> • نتيجة عن تفكك الاتحاد السوفيتي السابق إلى (عدة دول) • منها (روسيا الاتحادية) • نتيجة تفكك يوغوسلافيا إلى عدة دول
امثله على الاتحاد السوفيتي	<ul style="list-style-type: none"> • روسيا الاتحادية (أساسها القومية الروسية) • يوجد في روسيا أقليات كانت تمثل الاتحاد السوفيتي • الدول التي انفصلت عن الاتحاد السوفيتي بها أقليات روسية
امثله على يوغوسلافيا	<ul style="list-style-type: none"> • مقدونيا وصربيا بها (أقليات البانية) • البوسنة والهرسك بها أقليات (صربية وكرواتية)

الأقليات الدينية

الأقليات	<ul style="list-style-type: none"> • الأقليات المسلمة في (أمريكا الشمالية والجنوبية وأوروبا) • الأقليات المسيحية في (الدول العربية) • الأقليات من أصحاب الأديان السماوية في (اليابان والصين والهند)
ملحوظة	<ul style="list-style-type: none"> • لا تمثل الأقليات الدينية مشكلة سياسية في الدولة • إلا اذا حرمت من الحقوق التي تمارسها الأغلبية في الدولة

الأقليات اللغوية

<ul style="list-style-type: none"> اللغة احد عناصر تكوين القوميات في العالم كل دولة تحرص على ان يسود لغة واحدة رسمية في الدولة 	أهمية اللغة
<ul style="list-style-type: none"> انتشار الأقليات على أساس (اللغة) في العالم قليل بالرغم من تعدد اللغات في العالم 	اقل انتشارا
<ul style="list-style-type: none"> بعض الدول تسمح باستخدام الأقليات لغتهم (خوفا من المطالبة بالانفصال) بعض الدول لا تسمح باستخدام الأقليات لغتهم (هي لغة واحدة للدولة) 	حرية استخدام اللغة
<ul style="list-style-type: none"> الأكراد في شمال العراق لهم لغة خاصة بهم إيطاليا لا تسمح بالأقلية النمساوية باستخدام لغتهم 	امثله

الأقليات العرقية

<ul style="list-style-type: none"> كل قارة بها أفراد ينتمون إلى سلالة بشرية أساسية يوجد بجانب السلالة الأصلية أقليات من سلالات أخرى 	السلالات البشرية الأساسية
<ul style="list-style-type: none"> لا تسبب العرق او السلالة مشكلة سياسية في الدولة إلا اذا كان هناك تمييز عنصري 	التمييز العنصري
<ul style="list-style-type: none"> الزنج في العالم الجديد (اقلية) كانت تمارس ضدهم العنصرية (خاصة الولايات المتحدة الأمريكية) 	الزنج
<ul style="list-style-type: none"> القوقازيون في كل أفريقيا جنوب الصحراء (خاصة جنوب أفريقيا) يمثلون اقلية بيض 	القوقازيين (البيض)

حقوق الأقليات

<ul style="list-style-type: none"> توجد العديد من المؤسسات والمنظمات الدولية هذه المنظمات تهتم بحقوق الأقليات (في السنوات العشر الأخيرة) 	المنظمات
--	----------

منظمة الأمم المتحدة

إصدار الإعلان	• أصدرت الإعلان العالمي لحقوق الإنسان 1948
مبادئ الإعلان	• اهتم بقضية التمييز بين البشر في حقوقهم (السياسية والاقتصادية والاجتماعية والثقافية) • تضمن كافة الضمانات الدولية للأفراد
المادة 27	• لا يجوز منع الأقليات (العرقية - الدينية - لغوية) من الآتي : • (التمتع بثقافتهم - إقامة شعائرهم - استخدام لغتهم)
دستور الدول	• يوجد في دستور كل دولة مواد بعدم التمييز العنصري بين أفراد الدولة الواحدة • عدم التمييز على أساس (اللون - الدين - اللغة)

المشكلات التي تعاني منها الأقليات

التفرقة العنصرية	• في بعض الدول تعاني الأقليات مشكلة التفرقة العنصرية • تكون بسبب (العرق - اللون - الدين)
الزواج	• الولايات المتحدة من أكثر الدول ظهر بها التفرقة العنصرية ضد الزواج • حصلت الأقلية الزنجية على حريتها عام 1968 (بعد تضحيات بشرية كبيرة) • على الرغم من حصول الزواج على حقوقهم (تظهر المشكلة من وقت لآخر)
دول جنوب أفريقيا	• حصلت الأغلبية السوداء على حقوقهم عام 1994 • الأغلبية السوداء (هي التي كانت تمارس ضدها التفرقة العنصرية) • أصحاب الأرض الوطنيين (هم الذين تمارس ضدهم التفرقة العنصرية من جانب المهاجرين)

اثر الأقليات على استقرار الدولة

المشكلة	• تؤدي مشكلات الأقليات إلى عدم استقرار الدولة وتماسكها السياسي • تتوقف المشكلات التي قد تسببها الأقليات على عوامل
---------	--

العوامل التي ينتوقف عليها تأثير الأقليات على استقرار الدولة

التوزيع الجغرافي للأقلية

<ul style="list-style-type: none"> • إذا كان تركيز الأقلية في مكان محدد على أطراف الدولة • يكون هناك مشكلة للدولة وظهور حركات الانفصال • خاصة إذا كان هناك دول مجاورة تساعد الأقليات على الانفصال • مثل (الباسك في إسبانيا) (سكان تيمور الشرقية في إندونيسيا) 	التركز
<ul style="list-style-type: none"> • إذا كان الأقلية منتشرة ومبعثرة في أنحاء الدولة • لا تسبب مشكلة أو المطالبة بالانفصال عن الدولة الأم 	عدم التركيز

وطن الأقلية

<ul style="list-style-type: none"> • هو مكان تتركز به الأقليات وتشكل بداخل هذا المكان ملامح دول لهم 	التعريف
<ul style="list-style-type: none"> • مشكلة الوطن للأقلية السياسية تكون كبيرة إذا كان الوطن الخاص بهم على أطراف الدولة • مثل الأكراد موطنهم في أربع دول (سوريا - العراق - إيران - تركيا) 	المشكلة

الخصائص القومية

<ul style="list-style-type: none"> • هناك صفات تجمع الأقلية (اللغة - الدين - العرق) • تحاول هذه الأقلية المحافظة على صفاتها وخصائصها 	التعريف
<ul style="list-style-type: none"> • تكون المشاكل السياسية المطالبة • (الانفصال عن الدولة) أو (الحصول على حقوقهم) 	المشكلة

حجم الأقلية وقوتهم الاقتصادية

التعريف	• اثر الأقليات السياسي يتوقف على قوة الأقليات العددية والاقتصادية
القوة الاقتصادية	• جنوب أفريقيا (البيض قلائل ولكن يسيطرون ثلاث أرباع الاقتصاد) • ما زال جزء كبير من البيض يتحكم في الاقتصاد في جنوب إفريقيا

ثانيا : الهجرة الإجبارية وغير الشرعية

الهجرة الإجبارية (القسرية)

التعريف	• هو تعرض الإنسان رغم إرادته للهجرة (خارج أو داخل) الوطن
الهجرة الداخلية	• الهجرة الداخلية تكون داخل الوطن تكون لأسباب كثيرة منها : • مثل حدوث كوارث وفيضانات • مثل مصالح البلاد (تهجير أهالي النوبة من جنوب أسوان لإنشاء السد العالي) • مثل وجود صراعات مسلحة داخل الدولة (الحروب الأهلية)
الهجرة الخارجية	• الهجرة الخارجية تكون خارج الوطن (الهجرة إلى وطن آخر) للأسباب الآتية • مثل الصراعات المسلحة (الصراع بين اليهود - فلسطين) • تشجيع القوة الاستعمارية اليهود على إقامة دولة لهم في فلسطين • أدى إلى تهجير الفلسطينيين قسرا إلى خارج وطنهم
اللاجئون	• هم السكان الذين تم تهجيرهم قسرا بسبب الحروب إلى دول الجوار

الهجرة غير الشرعية

التعريف	• انتقال الشخص من دولة إلى أخرى بغير الطرق القانونية والمنافذ الرسمية • المنافذ الرسمية (المطارات - الموانئ - الحدود)
أمثله	• هجرة السكان من (جنوب شرق آسيا) إلى (دول الخليج) • هجرة دول العالم النامي (خاصة الافارقة) إلى (الاتحاد الأوروبي)
خطر الهجرة	• مع نهاية القرن العشرين وأوائل القرن 21 • شهدت ظاهرة الهجرة الغير شرعية ارتفاع كبيرا • بسبب تدهور الأحوال (الاقتصادية - الاجتماعية - الأمنية) في الدول

الآثار السلبية للهجرة الغير شرعية على المجتمع

الجانب الأمني والسياسي

• تدفق المهاجرين بطريقة غير شرعية يكون منبع للتهديد (حدوث الجرائم)	التهديد
• تسهل للمنظمات الإرهابية التوغل داخل البلاد أو الخروج منها	المنظمات الإرهابية
• تنامي وزيادة الصراعات القبلية أو الطائفية بين المهاجرين	الصراعات

الجانب الاجتماعي

• يحدث خلل في التوازن الديمغرافي (يهدد مواطن الدولة)	التوازن الديمغرافي
• تعدد الجنسيات يؤدي إلى انتشار العادات المخالفة لقيم المجتمع	العادات المخالفة

الجانب الاقتصادي

• الأعداد الهائلة للمهاجرين يشكل سلبا على التنمية الاقتصادية في الدولة	التنمية الاقتصادية
• يشكلون أيدي عاملة رخيصة (يؤدي إلى سوق عمل غير شرعي)	النتيجة
• يؤثر بالسلب على الأيدي العاملة المحلية	

الجانب الصحي

• تؤدي الهجرة الغير شرعية إلى انتشار الأمراض الفتاكة سريعة الانتشار والأوبئة	الأمراض
• يشكل تهديد كبيرا للمناطق المتواجد بها المهاجرين	النتيجة

اطيب التمنيات بالنجاح والتوفيق

لجميع الطلبة والطالبات