



وكالة هيئة الأمم المتحدة للشغل الاجئين  
دائرة التربية و التعليم - غزة  
مركز التطوير التربوي

التربية

# الفنية

السابع الأساسي

إشراف مختص التربية الفنية

**أ. عزة الشيخ أحمد**

٢٠١٩ - ٢٠٢٠ م



## قائمة المحتويات

الصفحة

الدرس

م

### الوحدة الأولى: البناء والتعبير الفني

- ١- الدرس الأول : أقلام الرصاص و قضبان الفحم..... ٢
- ٢- الدرس الثاني : اسكتش باستخدام قضبان الفحم ..... ٦
- ٣- الدرس الثالث : التدرج اللوني ..... ٩
- ٤- الدرس الرابع : الانسجام و التباين اللوني ..... ١٤
- ٥- الدرس الخامس : الملمس ..... ١٨
- ٦- الدرس السادس : الوحدة في العمل الفني ..... ٢٢
- ٧- الدرس السابع : الزخرفة النباتية ..... ٢٥

### الوحدة الثانية: الأشغال والحرف اليدوية

- ١- الدرس الأول : الفسيفساء ..... ٣١
- ٢- الدرس الثاني : فن لف الورق ..... ٣٤
- ٣- الدرس الثالث : إكليل كرتون البيض ..... ٣٧

### الوحدة الثالثة: فنان من وطني

- ١- الدرس الأول : ناجي العلي..... ٤٠
- ٢- الدرس الثاني : كامل المغني..... ٤٤

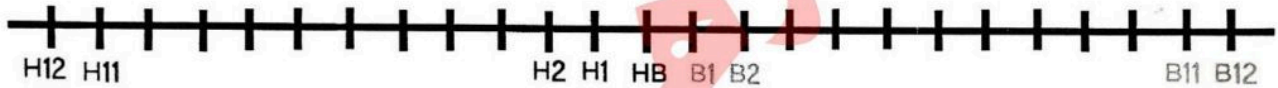
# الدرس الأول ◀ أقلام الرصاص و قضبان الفحم



## أولاً: أقلام الرصاص

تصنع أقلام الرصاص من مادتي الجرافيت و الصلصال و تقاس هذه الأقلام بدرجتين عالميتين هما H ، B : وهي اختصار لكلمة Hared و تعني الصلابة. B : وهي اختصار لكلمة Black و تعني أسود أي درجة المعتم.

### توجد أقلام بثلاث درجات وهي:



أقلام فئة H

تمتاز ب :

- زيادة في درجة الفاتح.
- زيادة في الصلابة.
- زيادة في الصلصال.
- قلة في كمية الجرافيت
- يستخدمه المهندسون في الرسم الهندسي و الخرائط المعمارية .
- يستخدم مع ورق الكالك ( الزبدة ) .
- يقابله رقم ( ٣ )



أقلام فئة HB

تمتاز ب :

- متوسط الإعتام.
- متوسط الصلابة.
- تتساوى فيه نسبة الجرافيت و الصلصال.
- يستخدم في الكتابة و رسم الخرائط الجغرافية .
- يقابله رقم ( ٢ )



أقلام فئة B

تمتاز ب :

- زيادة في درجة القاتم.
- زيادة في الليونة.
- زيادة في الجرافيت.
- قلة في كمية الصلصال
- يستخدمه الفنانون في الرسم الفني و التظليل.
- يستخدم مع ورق الكانسون .
- يقابله رقم ( ١ )





## ثانياً: قضبان الفحم

تصنع قضبان الفحم من الخشب الطبيعي المأخوذ من شجر البلوط أو الصفصاف ، و ذلك بوساطة الحرق لمدة طويلة دون الوصول لدرجة الاشتعال.

### مميزات قضبان الفحم :

- ١ - سهولة الاستخدام لإظهار التفاصيل بالرسم.
- ٢ - إمكانية تنوع الخطوط و درجات الظل و النور.
- ٣ - تستخدم للرسم الأولية التحضيرية للأعمال الزيتية، ولا تستخدم مع الأعمال المنفذة بالألوان المائية لأنها تلوث اللوحة.



المادة المثبتة

( Fixative )



ممحاة الفحم

### ملاحظات مهمة :

- ١ - ضرورة استخدام مادة ( Fixative ) المصنوعة من الصمغ العربي و الكحول لتثبيت الرسم المنفذ بأقلام فئة ( B ) و قضبان الفحم.
- ٢ - للتعديل أثناء الرسم تستخدم ممحاة على شكل عجينة مطاطية.

ارسم/ي خطوطاً منحنية متداخلة، وزخرفتها بالنقط أو خطوط .





## أسئلة الدرس

### السؤال الأول

أكمل الفراغات الآتية:

- ١- تصنع أقلام الرصاص من مادة الصلصال... والجير... فنت...
- ٢- أقلام فئة (B) يقابلها الرقم ١.. بينما أقلام فئة H يقابلها الرقم (٣)
- ٣- تمتاز أقلام فئة (H) زيادة في درجة الصايج... و... الصلابة... بينما أقلام فئة (B) زيادة في درجة الليونة... و... الليونة.....
- ٤- أقلام فئة (B) تدل على الليونة، بينما أقلام فئة H.B.... تدل على التوسط.
- ٥- تستخدم أقلام فئة (HB) في الكتابة.....، بينما أقلام فئة (H) تستخدم في الرسم الهندسي.
- ٦- يستخدم الفنانون أقلام فئة B.... في الرسم والتظليل.
- ٧- يستخدم المهندسون أقلام فئة (H) في الرسم الهندسي... والرسم المعماري.
- ٨- يستخدم الفنانون للرسم بأقلام فئة (B) ورق الليونة.....
- ٩- كلما زاد الرقم في أقلام فئة (B) زادت معه درجة الليونة.
- ١٠- قضبان الفحم عبارة عن أغصان مصنوعة من شجر الببلو... أو البلوط.

### السؤال الثاني

ضع /ي علامة (/) أمام الإجابة الصحيحة وعلامة (X) أمام الإجابة الخطأ:

- ١- ( ) أقلام فئة HB تمتاز بالتوسط بين درجات القاتم والفاتح وبين الصلابة والليونة.
- ٢- (X) تمتاز أقلام فئة (B) بالصلابة وشدة درجة الفاتح. H

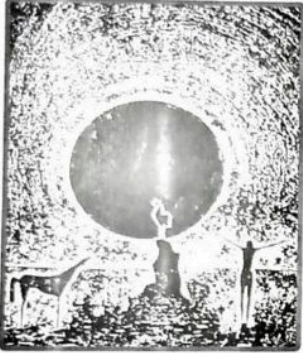




## استكش باستخدام قضبان الفحم

الدرس الثاني

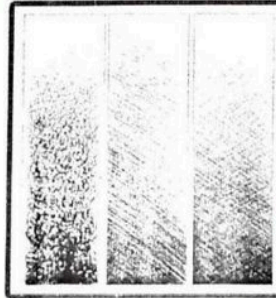
تستخدم أقلام الفحم في رسم الاستكشات ( الرسوم الأولية و التحضيرية للرسم بألوان الزيت ) ولا تستعمل مع الألوان المائية، لأنها تلوث اللوحة.



لوحة الفجر من أعمال الفنان الفلسطيني مصطفى الحلاج

هو التدرج في الإضاءة من الغامق إلى الفاتح أو العكس باستخدام قلم الرصاص أو الفحم أو الحبر، ويطلق على الأعمال المرسومة بالأبيض والأسود

هو تمرين فني لتوزيع درجات اللون باستخدام أقلام الرصاص (6B) أو قضبان الفحم داخل أشكال منتظمة كالمربعات أو الدوائر أو المستطيلات أو أشكال غير منتظمة كالمساحات الحرة و أوراق الشجر.



مخطط أولي للأفكار و الأشكال التي يرغب الفنان أن تتضمنها اللوحة الفنية دون التركيز على التفاصيل.

يمكن تنفيذ الاسكتش بأنواع عدة من الأقلام ومنها:



١. الأقلام الرصاص فئة B .
٢. أقلام الفحم الطبيعي .
٣. أقلام الحبر الجاف .

#### ملاحظة :

يستخدم راس قلم الرصاص أو قضيب الفحم في تحديد الخطوط أو تحديد الأشكال و التهشير، بينما يستخدم جنب

قلم الرصاص أو قضيب الفحم للتأكيد على المساحة و دمه درجات اللون .  
**هناك عدة أمور يجب مراعاتها عند رسم الاسكتش :**

١. ترتيب موقع العناصر داخل العمل الفني .
٢. تناسب مجموعة العناصر المجتمعة داخل العمل الفني مع بعضها بعضاً .
٣. تناسب مجموعة العناصر مع مساحة العمل الفني .
٤. رسم العنصر بأقل عدد ممكن من الخطوط .
٥. إمكانية تكرار الخط الواحد إذا لزم الأمر (التأكيد على الخطوط الخارجية للعناصر) .
٦. تحقيق الوحدة و العلاقة بين العناصر .

ارسم/أي سلم قيم مع مراعاة توزيع درجات الظل و النور  
( التون ) .

النشاط  
التطبيقي



## أسئلة الدرس

### السؤال الأول

ضع/ي علامة ( / ) أمام الإجابة الصحيحة وعلامة ( X ) أمام الإجابة الخطأ:

١. ( ✓ ) تستخدم أقلام الفحم في رسم الاسكتشات للرسوم التحضيرية لأعمال الزيت.

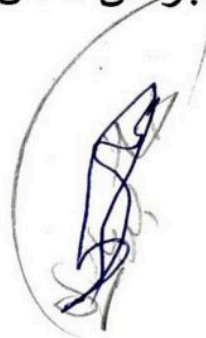
٢. ( X ) يمكن استخدام أقلام الفحم مع الألوان المائية. <sup>دوره</sup> <sup>من عظمه استخدام</sup>

٣. ( X ) الاسكتش هو مخطط أولي للأفكار والأشكال مع التأكيد على التفاصيل.

٤. ( X ) يستخدم رأس القلم في التأكيد على المساحة ودمج درجات التون <sup>جانب</sup>

٥. ( ✓ ) يمكن التأكيد على الخطوط الخارجية في رسم الاسكتش. <sup>إذا الرسم للرسم</sup>

٦. ( X ) لوحة الفجر من أعمال الفنان الفلسطيني اسماعيل شموط. <sup>مصطفى الخدم</sup>

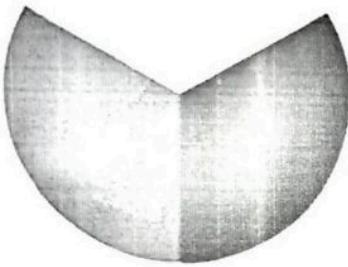


## اللون

## الدرس الثالث

تعد الدائرة اللونية الوسيلة العلمية لدراسة الألوان ، و من خلالها نستطيع أن نتعلم كيف نمزج الألوان مع بعضها بعضاً ، و تشتمل هذه الدائرة على:

### ١- الألوان الأساسية :

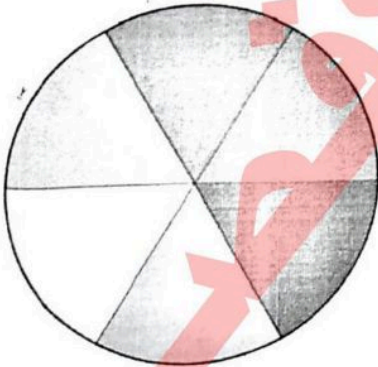


وهي ( ٣ ) ألوان فقط، وتعد أصل الألوان جميعاً .  
وسميت بالأساسية؛ لأنه لا يدخل في تركيبها أي لون آخر و هي  
أساس تركيب جميع الألوان وهي ( الأحمر - الأصفر - الأزرق )

### ٢- الألوان الثانوية : ( مشتقة الألوان الثانوية الأولى ):

وهي ( ٣ ) ألوان نحصل عليها من خلال مزج لونين أساسيين بنسب متساوية

القاعدة / لون أساسي + لون أساسي = لون ثانوي .

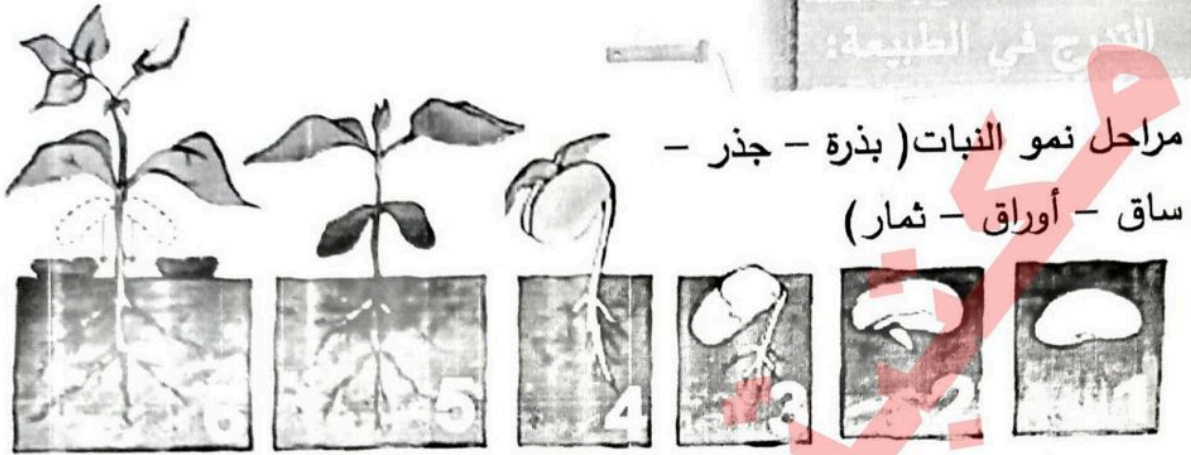


#### الالوان العرصة (الثانوية).

الأصفر	+	الأزرق	=	الأخضر
الأحمر	+	الأصفر	=	البرتقالي
الأزرق	+	الأحمر	=	البنفسجي



## التدرج في الطبيعة:



## التدرج اللوني:

هو الانتقال البطيء و المنتظم من درجة لونية لأخرى ، او هو الانتقال المنتظم من اللون الفاتح الي الغامق والعكس .

و يمكن الحصول على التدرج اللوني بعدة طرق:



شكل ( ١ )

١- بإضافة اللون الأبيض لتفتيح اللون المراد تدرجه. أو إضافة اللون الأسود لتقويم اللون وذلك يستخدم في ( ألوان الأكريليك - ألوان البوستر - الألوان الزيتية - البويات ) [ شكل ١ ، ٢ ]



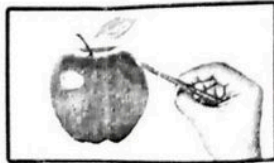
شكل ( ٢ )

٢- بإضافة الماء إلى الألوان المائية الشفافة للحصول على لون فاتح و تقليل كمية الماء؛ ليكون اللون كامل التشبع. [ شكل ٣ ]



شكل ( ٣ )

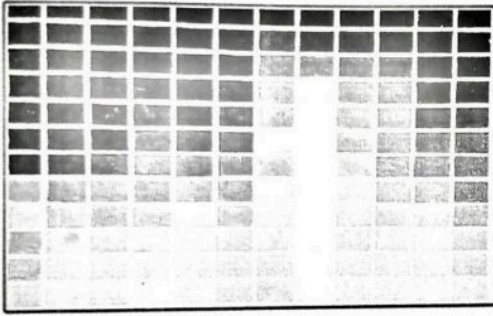
٤- عن طريق الضغط على اللون للحصول على الدرجة المشبعة والقوية وذلك مع أقلام التلوين الخشبية أو الباستيل والألوان الشمعية. [ شكل ٤ ]



شكل ( ٤ )

## خصائص الألوان:

- ١- **كثافة اللون** : تلك الصفة التي من خلالها نميز بين لون وآخر ، أي اسم اللون كأن نقول هذا الأحمر وهذا الأخضر .
- ٢- **قيمة اللون** : تلك الصفة التي من خلالها نميز بين درجة لونية و أخرى فنقول: هذا أحمر فاتح و هذا أحمر قاتم ( غامق ) .
- ٣- **شدة اللون** : الصفة التي تدل على مدى نقاء اللون أي درجة تشبع اللون، فنقول: هذا أحمر نقي و هذا أحمر شاحب.



## التدرج اللوني في الطبيعة:

تتوزع الطبيعة من حولنا بنماذج عديدة لأمثلة التدرج اللوني، ويمكن ملاحظة ذلك في لون السماء و درجات اللون الأخضر في النباتات و الأشجار والثمار و غيرها .



ارسم/ي نشاطاً تطبيقياً لتدرج لوني لتصميم مستوحى من الطبيعة أو مجرد .





## أسئلة الدرس

### السؤال الأول

ضع علامة ( / ) أمام الإجابة الصحيحة وعلامة ( X ) أمام الإجابة الخاطئة:

- ١- ( X ) نستطيع أن نحصل على الألوان الأساسية من خلال مزج أي لونين.
- ٢- ( ✓ ) الألوان الثانوية هي ألوان مشتقة من الألوان الأساسية.
- ٣- ( X ) ليس للون أهمية في تحديد أشكال وأحجام الأشياء وتقدير الأبعاد.
- ٤- ( X ) عند مزج اللون الأزرق مع الأحمر ينتج اللون البرتقالي. <sup>البنيضجي</sup>
- ٥- ( ✓ ) عند مزج لونين أساسيين ينتج لون ثانوي.
- ٦- ( ✓ ) ينتج اللون الأخضر نتيجة مزج اللون الأصفر والأزرق.
- ٧- ( X ) التدرج في الفن هو الانتقال السريع والمنتظم من درجة لونية إلى أخرى. <sup>البليء</sup>
- ٨- ( ✓ ) يمكن الحصول على التدرج اللوني في الألوان الشمعية والخشبية عن طريق الضغط.
- ٩- ( X ) يستخدم اللون الأسود لفتح اللون. <sup>البيضاء</sup>
- ١٠- ( ✓ ) التدرج اللوني في الأعمال الفنية له علاقة بنقطة التلاشي.
- ١١- ( ✓ ) قد يتفق لوانان ولكنهما يختلفان في قيمتهما.
- ١٢- ( X ) ليس هناك علاقة بين التدرج اللوني والعمق الفراغي في اللوحة الفنية.
- ١٣- ( X ) قيمة اللون هي تلك الصفة التي تجعلنا نميز بين لون وآخر. <sup>كنه اللون</sup>
- ١٤- ( X ) كنه اللون هي تلك الخاصية التي نميز عن طريقها مدى نقاء اللون <sup>سدة اللون</sup> وقوته.
- ١٥- ( X ) يصعب الكشف عن ظاهرة التدرج اللوني في الطبيعة.
- ١٦- ( ✓ ) قيمة اللون هي الصفة التي تجعلنا نميز بين درجة لونية وأخرى.
- ١٧- ( ✓ ) التدرج اللوني هو الانتقال البطيء والمنتظم بين الألوان.
- ١٨- ( ✓ ) لفتح اللون باستخدام الألوان المائية نستخدم الماء.

## السؤال الثاني

### أكمل الفراغات الآتية:

- ١- التدرج اللوني هو الانتقال البطيء والمنتظم من درجة لونية إلى أخرى.
- ٢- مجموعة الألوان المتكاملة لا يدخل في تركيب أحدها أي لون آخر.
- ٣- اللون الناتج من مزج اللون الأصفر مع اللون الأحمر هو البرتقالي.
- ٤- اللون الناتج عند خلط لونين أساسيين هو لون ثالث.
- ٥- الألوان الأساسية هي الأحمر والأخضر والأزرق.
- ٦- الألوان الثانوية هي البرتقالي والأخضر والأزرق.
- ٧- ينتج اللون ... من خلال مزج اللون الأزرق والأحمر.
- ٨- للحصول على التدرج اللوني يتم استخدام اللون ... لتفتيح اللون واستخدام اللون ... لتعتيم اللون.
- ٩- يمكن الكشف عن ظاهرة التدرج اللوني في الطبيعة من خلال ...
- ١٠- أهمية التدرج اللوني في العمل الفني ...
- ١١- حدد اللون بثلاث خواص هي ... و ... و ...

## السؤال الثالث

### يمكن الحصول على التدرج اللوني بعدة طرق هي:

- ١- التدرج اللوني ...
- ٢- التدرج اللوني ...
- ٣- التدرج اللوني ...
- ٤- التدرج اللوني ...



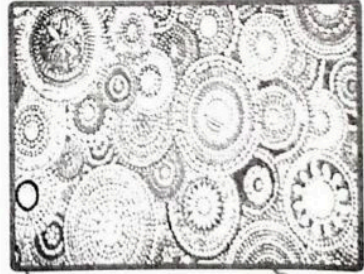
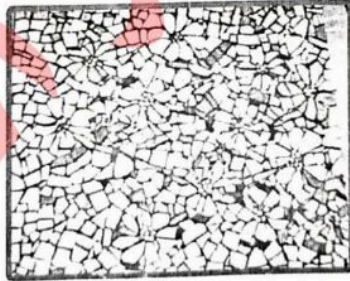
## الفسيفساء

الدرس الرابع

فن الفسيفساء هو أحد أقدم الفنون التصويرية ويتم تشكيل اللوحة الفسيفسائية عادة من انتظام عدد كبير من القطع الصغيرة وعادة ماتكون ملونة، التي تكون بمجملها صورة تمثل مناظر طبيعية أو أشكالاً هندسية أو لوحات بشرية أو حيوانية. واستخدمت الفسيفساء في تزيين أرضيات المساجد و الكنائس و القصور و المعابد.

فن الفسيفساء

هو فن و حرفة صناعة المكعبات الصغيرة و استعمالها في زخرفة و تزيين الفراغات الأرضية و الجدارية عن طريق تثبيتها بجانب بعضها بعضاً مكونة لوحة فنية بأصاميم ذات ألوان مختلفة .



نماذج أعمال فنية

فن الفسيفساء



## مراحل تطور فن الفسيفساء :

نُعت الفسيفساء من الفنون القديمة التي تطورت مع تطور الإنسان وادواته وخاماته التي ساعدت في إبراز هذا النوع من الفنون. لقد أنتجت لنا الحضارات السابقة عددا من الأعمال الفنية التي باتت واضحة من خلال مدى التطور الذي مرت به الفسيفساء عبر العصور .

-تعود أقدم فسيفساء إلى القرنين ( الرابع والخامس ق.م) عند اليونانيين الذين برعوا في هذا الفن .

-عرفت الفسيفساء في بلاد ما بين النهرين منذ القرن ( الثالث ق.م) ومن أهم معالمها (معبد أور).

-ظهرت بعد ذلك الفسيفساء الرومانية، وانتشرت في أرجاء الإمبراطورية الرومانية في الفترة ما بين القرنين (الثالث ق.م و الأول الميلادي) .

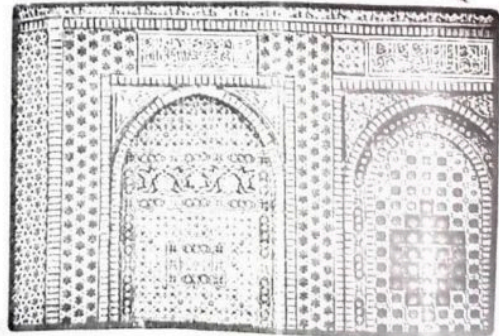
-ثم برعت الدولة البيزنطية و أقاليمها مثل روما وبلاد الشام في فن الفسيفساء وتركت لنا إرثاً عظيماً من تلك الفترة .

- أما الحضارة الإسلامية التي استفادت من جميع ما سبقها من حضارات فقد قدّم الفنان المسلم نموذجاً أكثر من رائع في تطويع الخامات واستخدامها في الفسيفساء وقد لاحظ هذا التنوع في المساجد والقصور والأرضيات التي فاقت الإبداع وخاصة في العصر الأموي .

### من أهم أعمال الفسيفساء في فلسطين



فسيفساء قصر هشام  
بمدينة أريحا  
(أسد يفترس غزالاً)



فسيفساء قبة الصخرة المشرفة  
في القدس الشريف



## الخامات التي تصلح لعمل الفسيفساء

ويمكن استخدام خامات مختلفة لعمل الفسيفساء  
( كالزجاج الملون - الخز - الأحجار - الأصداف - اسطوانات الكمبيوتر -  
قشور المكسرات - البقوليات - ورق اللميع - المرايا ... إلخ )

نفذ/ي عملاً فنياً مبتكراً باستخدام تقنية الفسيفساء مستخدماً  
خامات مختلفة مثل ( الورق الملون - ورق الكريشة ) و غيرها



### السؤال الأول

ضع علامة (/) أمام الإجابة الصحيحة وعلامة (X) أمام الإجابة الخطأ:

- ١- (✓) يعرف فن الفسيفساء بفن الموزاييك.
- ٢- (✓) تعد الفسيفساء من الفنون القديمة التي تطورت مع تطور الإنسان.
- ٣- (X) لا يمكن استخدام مواد مثل الحجر والمعادن في فن الفسيفساء.
- ٤- (X) تعود أقدم فسيفساء إلى القرنين الثاني والثالث عند اليونانيين. (راجع والمراجع)
- ٥- (✓) استخدم الفنان المسلم الفسيفساء في المساجد والقصور والأرضيات.

### السؤال الثاني

اكتب/ي المفهوم الدال:

- ١- (..البصيف.....) هي قطع صغيرة ترص بجانب بعضها بعضاً مكونة عناصر اللوحة.

## الزخرفة النباتية

تعد الزخرفة من الفنون التشكيلية التي تعتمد على عناصر نباتية أو حيوانية أو خطية أو هندسية، أو هي مجموعة نقاط وخطوط وأشكال هندسية ورسوم حيوانية ونباتية وكلمات متداخلة ومتناسقة فيما بينها، تعطي شكلاً جميلاً وفق قواعد تركيبية محددة كالتركرار والتناظر والتناوب والتقابل والتعاكس.

## مفهوم الزخرفة

هي إحدى مجالات التربية الفنية الجمالية والوظيفية التي نعتمد على تكرار الوحدات الزخرفية.

## استخدامات الزخرفة

تستخدم الزخرفة في تزيين معظم الأغراض و المنتجات الحرفية و الصناعية بهدف رفع قيمتها الجمالية و النفعية.

## أنواع الزخارف

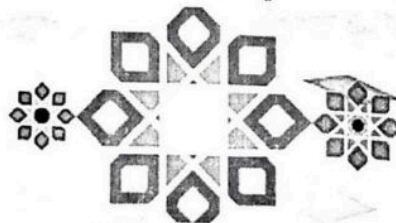
١. زخارف نباتية: تستوحي عناصرها من أوراق الأشجار والأزهار والأغصان (شكل ١)
٢. زخارف هندسية: تستوحي عناصرها من الأشكال الهندسية (شكل ٢)
٣. زخارف خطية: تستوحي عناصرها من الخط العربي بكافة أنواعه (شكل ٣)
٤. زخارف آدمية وحيوانية: تستوحي عناصرها من الكائنات الحية كالطيور والحيوانات (شكل ٤)



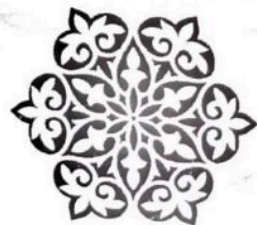
شكل ٤



شكل ٢



شكل ٢



شكل ١



هي الأساس الذي تبنى عليه اللوحة الزخرفية باستخدام النظم و التكرارات المختلفة

## أنواع الوحدات الزخرفية

١. وحدات زخرفية بسيطة : وتشتمل على عنصر واحد أو شكل واحد.
٢. وحدات زخرفية مركبة ( معقدة ) : وتشتمل على عنصرين أو شكلين أو أكثر، ويمكن الجمع بين أكثر من نوع من الزخارف.

## قواعد الزخارف

( تكرر - تماثل - تشعب - توازن )

### التكرار

هو إعادة رسم الشيء مرة بعد الأخرى دون الحذف أو الزيادة

## أنواع التكرار

١. تكرار أفقي : تتجاور فيه الوحدات أفقياً من اليمين إلى اليسار و العكس.
٢. تكرار رأسي : تتجاور فيه الوحدات رأسياً من الأعلى إلى الأسفل و العكس .
٣. تكرار مائل : تتجاور فيه الوحدات بشكل مائل

## التجريد ( التحوير )

حذف التفاصيل الزائدة من الشكل الأساسي مع الاحتفاظ بالسماوات و الصفات الأساسية الدالة عليه ( تبسيط الأشكال دون التركيز على التفاصيل )



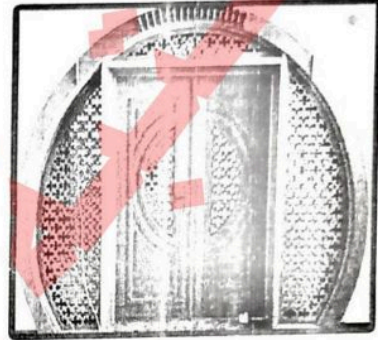
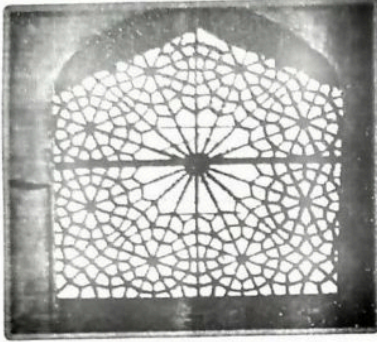
الشكل الطبيعي



الشكل المبسط

## الأرابيسك:

أحد الفنون الإسلامية و الذي يعتمد على فن الزخرفة باستخدام العناصر الطبيعية و الهندسية المعقدة المتداخلة .



صمم /ي زخرفة نباتية أو هندسية تصلح لعمل شرف  
طاولة مع مراعاة قواعد الزخرفة.



### السؤال الأول

أكمل الفراغات الآتية:

- ١- للزخارف أنواع منها زخارف نباتية و هندسية و خطية .....
- ٢- من قواعد الزخرفة ..... و ..... .
- ٣- زخارف هندسية هي مجموعة الوحدات التي يمكن تصميمها من خلال الأشكال الهندسية.
- ٤- الطبيعية ..... هي مصدر الزخرفة قديماً وحديثاً، لتعدد أشكالها ألوانها ووفرة ثروتها.
- ٥- من أنواع التكرار ..... و ..... و ..... .
- ٦- ظهرت استخدامات عديدة للزخرفة منها ..... و ..... و ..... .



٧- البساطة هي الأساس الذي تبنى عليه اللوحة الزخرفية باستخدام النظم والتكرارات المختلفة.

٨- تقسم الوحدات الزخرفية إلى وحدات بسيطة و مركبة .....

### السؤال الثاني

ضع علامة ( / ) أمام الإجابة الصحيحة وعلامة ( X ) أمام الإجابة الخطأ:

- ١- ( ✓ ) التجريد هو تبسيط الأشكال دون تفاصيل.
- ٢- ( ✓ ) فن الزخرفة من الفنون القديمة.
- ٣- ( X ) التكرار الرأسي تتجاوز فيه الوحدات من اليمين إلى اليسار أو العكس. الافقي
- ٤- ( ✓ ) للزخرفة دور واضح في تزيين قبة الصخرة.
- ٥- ( X ) الفن الإسلامي لم يهتم بفنون الزخرفة.
- ٦- ( X ) قواعد الزخرفة تشمل على وحدتين أو أكثر المصممة الزخرفية المركبة.
- ٧- ( X ) ليس هناك فرق بين أنواع الزخرفة وأنواع الوحدات الزخرفية.
- ٨- ( X ) تمثل الأشكال الهندسية إحدى القواعد المهمة للزخرفة النباتية الهندسية.
- ٩- ( ✓ ) الفنون الحرفية واليدوية تأثرت بفن الزخرفة.
- ١٠- ( ✓ ) للزخرفة قواعد متعددة منها التماثل والتوازن والتكرار.
- ١١- ( ✓ ) تشتمل الوحدة الزخرفية المركبة على عدة وحدات معقدة مرتبطة مع بعضها بعضاً.
- ١٢- ( X ) الوحدة الزخرفية البسيطة هي عبارة عن مجموعة من الوحدات الزخرفية.
- ١٣- ( ✓ ) الزخرفة الطبيعية هي مجموعة من الوحدات التي يمكن تصميمها من خلال العناصر الطبيعية.
- ١٤- ( X ) لا يمكن الجمع بين الزخرفة الطبيعية والهندسية داخل التصميم الزخرفي في آن واحد.

- ١٥- (X) ليس هناك فرق بين الوحدة الزخرفية البسيطة والوحدة الزخرفية المركبة.
- ١٦- (✓) الزخارف الهندسية تعتمد على بناء الأشكال الهندسية.
- ١٧- (✓) الوحدة الزخرفية البسيطة هي أبسط المفردات التي يتكون منها التصميم الزخرفي.
- ١٨- (X) للزخرفة أصول وقواعد مستمدة من الأعمال الفنية والتراثية فقط.
- ١٩- (X) التكرار هو إعادة الشيء مرة بعد أخرى مع الحذف والزيادة.
- ٢٠- (✓) الزخرفة هي إحدى مجالات التربية الفنية الجمالية والوظيفية التي تعتمد على تكرار الوحدة الزخرفية.

### السؤال الثالث

أكتب/ي المصطلح الفني:

١. (...). (التكرار) هو إعادة الشيء مرة بعد أخرى مع الحذف والزيادة التي تعتمد على تكرار الوحدات الزخرفية.
٢. (...). (العناصر الطبيعية والهندسية المعقدة المتداخلة) أحد الفنون الإسلامية الذي يعتمد على فن الزخرفة باستخدام العناصر الطبيعية والهندسية المعقدة المتداخلة.
٣. (...). (الأساس) هي الأساس الذي تبنى عليه اللوحة الزخرفية باستخدام النظم والتكرارات المختلفة.
٤. (...). (التكرار) هو إعادة رسم الشيء مرة بعد أخرى دون الحذف أو الزيادة.
٥. (...). (تبسيط الأشكال) التركيز على التفاصيل.

التجريد





## ناجي سليم حسن العلي

١٩٣٧ - ١٩٨٧ م

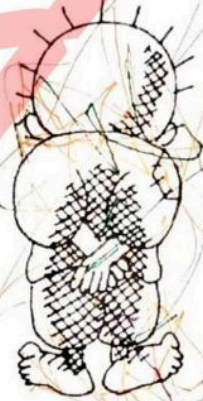
- لقب ناجي العلي بضمير الثورة.
- ولد عام ١٩٣٧ في قرية الشجرة تقع بين الناصرة وطبريا.
- تشرد من فلسطين عام ١٩٤٨ نزح مع عائلته وأهل القرية باتجاه لبنان.
- وهو من أسرة فقيرة تعمل في الزراعة.
- لجأ الى مخيم عين الحلوة شرق مدينة صيدا.
- كانت حياة ناجي العلي في المخيم عبارة عن أيام فيها الكثير من الذل والقلق والمعاناة هذه الظروف وقسوتها دفعته لتلك الصحوة الفكرية.
- درس ناجي العلي في مدرسة اتحاد الكنائس المسيحية.
- تزوج من وداد صالح نصر (فلسطينية) أنجب منها أربعة أولاد (خالد، أسامة، ليال، جودي).



## ناجي العلي وشخصياته الكاريكاتيرية:

- شخصية أبدعها وهي تمثل صبي ( فلسطيني ) في العاشرة من عمره، أطل حنظلة على الناس لأول مرة في العام ١٩٦٩ عبر صحيفة السياسة الكويتية.
- من يومها أصبح حنظلة توقيعاً لأعماله.
- قال عنه ناجي العلي هذا المخلوق الذي ابتدعته واسميته حنظلة هو الذي سيخلد بعد مماتي.
- كان صوت الحق وريشة العدل والقلب الصادق بينهما.
- كان ضحية اللونين الأبيض والأسود، فلم يتقن إضافة لون جديد اليهما.

حنظلة



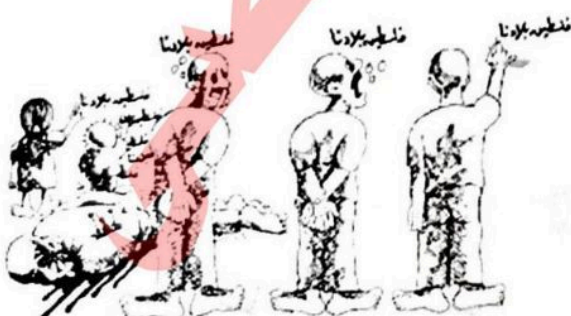
## المعارض و الانجازات

- أصدر ثلاثة كتب في الأعوام ( ١٩٧٦ ، ١٩٨٣ ، ١٩٨٥ ) ضمت مجموعة من رسوماته المختارة .
- كان يتهيأ لإصدار كتاب رابع لكن الرصاص الغادر حال دون ذلك .
- حصلت أعماله على الجوائز الأولى في معرضي الكاريكاتير للفنانين العرب الذين أقيما في دمشق في عامي ( ١٩٧٩ ، ١٩٨٢ )
- عضو الأمانة العامة لاتحاد الكتاب والصحفيين الفلسطينيين .
- نشر أكثر من ٤٠ ألف لوحة كاريكاتورية طيلة حياته، عدا عن المحظورات التي ما زالت حبيسة الأدراج.
- اختارته صحيفة أساهي اليابانية كواحد من بين أشهر عشرة رسامي كاريكاتور في العالم .



من أهم الموضوعات التي تطرق إليها الفنان ناجي العلي خلال رحلته الفنية

( صبرا وشاتيلا - الانتفاضة - فلسطين بلادنا )



## أسئلة الدرس

### السؤال الأول

أكمل الفراغات الآتية:

- ١- لقب ناجي العلي بـ جيمس البهري ... ، ولد في قرية السجيرة .....
- ٢- كان ناجي العلي ضحية اللونين البرسوجي ... و اللبيض .....
- ٣- شخصية ناجي العلي الكاريكاتيرية تسمى جمنجله .....
- ٤- من أهم أعمال ناجي العلي جبرام بيلو ... البيضا حنة ... و خلعهم بلينا ...

### السؤال الثاني

ضع علامة ( / ) أمام الإجابة الصحيحة وعلامة ( X ) أمام الإجابة الخطأ:

- ١- ( X ) اعتمد الفنان ناجي العلي في أسلوبه على اللونين الأحمر والأبيض. الرسم الأبيض
- ٢- ( X ) نرح ناجي العلي من فلسطين إلى لبنان عام ١٩٨٤ . ١٩٤٨
- ٣- ( ✓ ) نشر ناجي العلي أكثر من أربعين ألف لوحة طوال حياته.
- ٤- ( ✓ ) استخدم الفنان ناجي العلي حامض الكبريتيك في الرسم.
- ٥- ( X ) استشهد الفنان ناجي العلي في شوارع بيروت. لشهر



الصف  
السابع  
الأساسي

## الفصل الأول الثاني



## الدرس الأول اللون ( الانسجام و التباين اللوني )

توافق الألوان وتآلفها مع بعضها في العمل الفني لتريح العين عند النظر إليها والألوان المنسجمة يكون فيها لون مشترك يدخل في تركيب جميع الألوان في هذا العمل.



لوحة زركشت للفنانة الفلسطينية عزة الشيخ أحمد

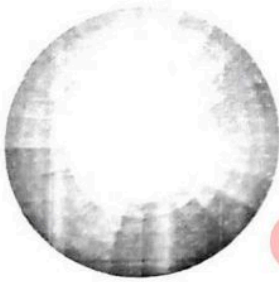


لوحة لحن التراب للفنان الفلسطيني فايز الحسني

هو أي مجموعة لونية تؤثر على العين تأثيراً ساراً و ممتعاً، و تتصف بالوحدة و الارتباط على الرغم من الاختلاف الظاهر بينها أحياناً

### قاعدة الانسجام اللوني

كل لونين متجاورين في الدائرة اللونية لوان منسجمان.



- فعندما يتجاور اللون الأحمر واللون البنفسجي على

الدائرة اللونية فإننا نشعر بالانسجام؛ وذلك لوجود لون مشترك وهو الأحمر ويدخل

في تركيب البنفسجي.

- وكذلك ينسجم الأزرق مع الأخضر لوجود لون

مشترك بينهما وهو الأزرق، وكذلك ينسجم اللون

الأصفر مع البرتقالي لوجود لون مشترك بينهما

وهو الأصفر.



لوحة الانتظار للفنان الفلسطيني فتحي غبن



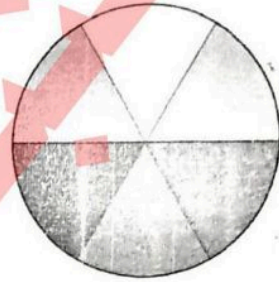
الاختلاف - التضاد - التناقض

## قاعدة

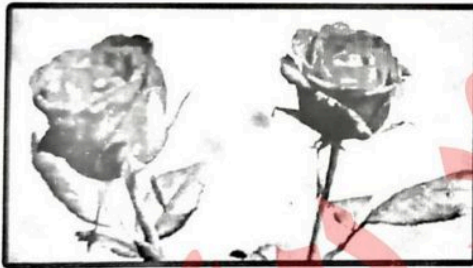
إن كل لونين متقابلين في الدائرة اللونية لوان متباينان ( متناقضان - مختلفان )

### الألوان المتبائية :

- ١- الأحمر X الأخضر
- ٢- الأصفر X البنفسجي
- ٣- الأزرق X البرتقالي



### أمثلة على التباين في الطبيعة



الوردة الحمراء وحولها مساحة خضراء،  
طيور الزينة، الفراشات، أسماك الزينة،  
الطماطم، الفراولة.

### التباين في العمل الفني

توظيف اللون كقيمة رمزية وتعبيرية في العمل الفني. ويمكن أن يكون أداة نقل  
للتعبير عن الانفعالات الشخصية  
والمشاعر، فضلاً عن استخدامه كأداة  
للتعبير عن مضمون العمل الفني.  
ويعمل على جذب الانتباه وتوجيهه  
مباشرة، ويكثر استخدامه في التصميم  
الإعلاني.



لوحة البرتقال الحزين للفنان  
الفلسطيني سليمان منصور



لوحة أمومة للعانة  
الفلسطينية عزة الشيخ أحمد

وظف/ي الألوان المتباينة في تصميم مجرد أو مستوحى  
من الطبيعة مستعيناً بألوان الجواش أو أقلام التلوين الخشبية

نشاط  
تطبيقي

### أسئلة الدرس

#### السؤال الأول

ضع علامة (✓) أمام الإجابة الصحيحة وعلامة (X) أمام الإجابة الخطأ:

- ١- (✓) كل لونين متجاورين في الدائرة اللونية منسجمان.
- ٢- (X) عندما يتجاور اللون الأزرق مع الأحمر في الدائرة اللونية نشعر بالانسجام.
- ٣- (✓) يكثر استخدام الألوان المتباينة في التصميم الإعلاني.
- ٤- (✓) يوظف اللون كقيمة رمزية وتعبيرية في العمل الفني.
- ٥- (X) يتباين اللون الأصفر مع اللون البرتقالي.
- ٦- (✓) كل لونين متقابلين في الدائرة اللونية متباينان.
- ٧- (✓) لوحة أمومة للفنانة الفلسطينية عزة الشخ أحمد.

#### السؤال الثاني

أكمل الفراغات الآتية:

- ١- اللون الأصفر يتباين مع اللون البنفسجي. بينما اللون البنفسجي...
- يتباين مع اللون البرتقالي.
- ٢- كل لونين متقابلين في الدائرة اللونية متباينان.....



٣- من أمثلة التباين في الطبيعة .. الجبال الوعرة .. والفرجة .. والعالم ..

٤- ينسجم اللون الأزرق مع اللون الأخضر لوجود لون مشترك بينهما هو اللون ...

٥- لوحة البرتقال الحزين للفنان الفلسطيني .. سليمان ..

٦- لوحة زركشات للفنانة الفلسطينية .. عزة ..

٧- لوحة الانتظار من أعمال الفنان الفلسطيني .. عيسى ..

٨- لوحة لحن التراب من أعمال الفنان الفلسطيني .. عاصم ..

#### السؤال الرابع

اكتب/ي المصطلح الفني:

١- ( .. ) هو أي مجموعة تؤثر على العين تأثيراً ساراً وممتعاً وتتصف

بالوحدة والارتباط على الرغم من الاختلاف الظاهر بينهما أحياناً.

٢- ( .. ) مصطلح يقصد به الاختلاف - التضاد - التناقص.

## الدرس الثاني < الوحدة في العمل الفني

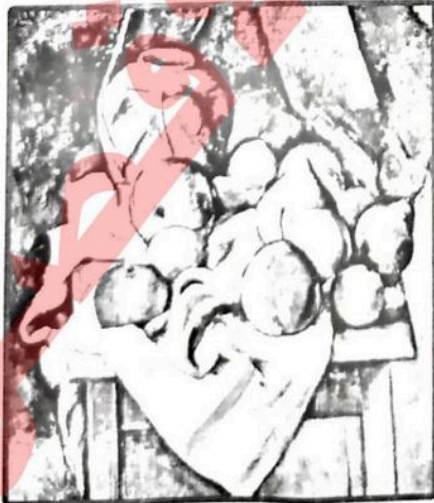
تشير الوحدة إلى تماسك عناصر العمل الفني الواحد وتجانسها، بحيث لا تكون مفككة أو متباعدة عن بعضها بعضاً، أو أن يكون بينها عنصر شاذ يكسر وحدة العمل الفني. و هي تعبير واسع يشمل عناصر متعددة، منها وحدة الشكل، ووحدة الأسلوب الفني، ووحدة الفكرة، أو وحدة الهدف، أو الغرض من العمل الفني.

### مفهوم الوحدة

هي ( العلاقة بين العناصر ) بمعنى أخرى ترابط عناصر العمل الفني مع بعضها بعضاً بطريقة متماسكة وقوية .

### فوائد الوحدة في العمل الفني

تعمل الوحدة على تحقيق التماسك والترابط بين العناصر وتحقيق التوازن في العمل الفني، وتساعد على فهم موضوع العمل الفني وتكامل جوانبه.





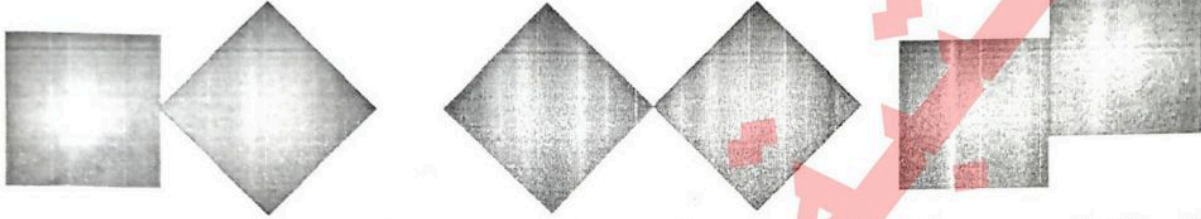
## من أنواع العلاقات التي تحقق الوحدة في العمل الفني

١- التلامس : يمكن تحقيقه بعدة طرق منها

أ. تلامس بالجوانب

ب. تلامس بالأركان

ج. تلامس الأركان مع الجوانب



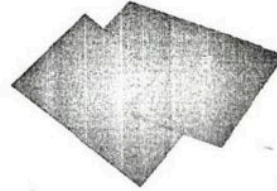
٢- التراكب : ويمكن تحقيقه بعد طرق منها

أ - تراكب جزئي

ب - تراكب كلي



٣- التداخل



ارسم/ي أشكالاً هندسية مسطحة مع مراعاة تحقيق الوحدة في العمل الفني.



## أسئلة الدرس

### السؤال الأول

أكمل الفراغات الآتية:

١. من أنواع العلاقات التي تحقق الوحدة في العمل الفني .. التراكيب ...  
و... البعد... و... المساحة...
٢. التراكيب يمكن تحقيقه بعدة طرق منها ... حجمي ... و... كلي...
٣. التلامس يمكن تحقيقه بعدة طرق منها الجانبي... و... المركزي... و... التلامس مع الجوانب
٤. من فوائد الوحدة في العمل الفني ... يجتمع العناصر... و... البعد... و... التراكيب...

### السؤال الثاني

ضع علامة (/) أمام الإجابة الصحيحة وعلامة (X) أمام الإجابة الخطأ:

١. (✓) الوحدة هي ترابط عناصر العمل الفني مع بعضها البعض بطريقة متماسكة وقوية.
٢. (✓) تعمل الوحدة على تحقيق التماسك والترابط بين العناصر.
٣. (X) الوحدة من عناصر العمل الفني. *أسس*
٤. (X) من أنواع العلاقات التي تحقق الوحدة في العمل الفني التلامس فقط. *لا*
٥. (✓) يمكن تحقيق الوحدة عن طريق التراكيب.



### عناصر العمل الفني

[ النقطة - الخط - اللون - الشكل - الملمس - الكتلة و الفراغ - الظل و النور ]

يعد الملمس من أهم عناصر العمل الفني، ويعرف الملمس بأنه الصفة المميزة لخصائص أسطح المواد، التي تتشكل عن طريق المكونات الداخلية أو الخارجية، وعن طريق ترتيب جزيئاتها ونظم إنشائها في نسق يتضح من خلال السمات العامة للسطوح وما ينتج عنها من قيم ملمسية متنوعة ، ونتعرف إلى هذه الخاصية من خلال جهازنا العصبي .

### مفهوم الملمس

هو تعبير يدل على الخصائص و الصفات السطحية للأشياء

### أنواع الملامس

#### ١- الملامس الخشنة :

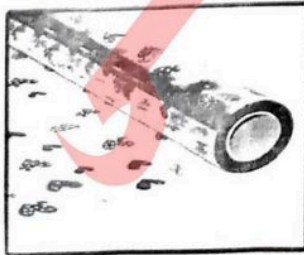
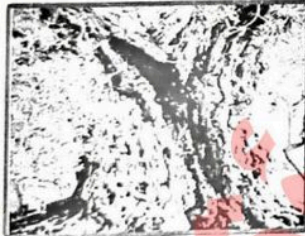
مثل ورق التين والعنب والجوافة وجذوع الأشجار والصخور والخيش والحصير وغيرها .

#### ٢- الملامس الناعمة :

مثل الحرير والنايلون والأطباق وأغراض المطبخ وغيرها .

#### ٣- الملامس اللامعة :

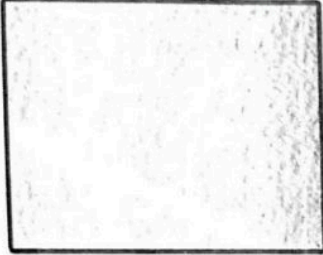
مثل الورق الحراري واللميع ونايلون تغليف الهدايا واسطوانات الكمبيوتر وقطع المرايا وغيرها .





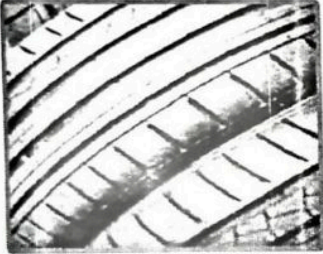
#### ٤ - الملابس الشفافة :

مثل العبوات الزجاجية وعبوات العطور وعبوات المياه البلاستيكية الشفافة وغيرها .



#### ٥ - الملابس ذات السطح المحبب :

مثل الرمال والتراب وبعض الصخور ودعوات الأفراح القديمة وورق تغليف الجدران وغيرها .



#### ٦ - الملابس اللدنة :

مثل خراطيم المياه وجلد الحقائق والأحزمة وعجلات السيارات والكلكل الأبيض والأسود المستخدم في حماية الأجهزة الإلكترونية والكهربائية وغيرها .

#### ٧ - الملابس المبللة :

مثل القطع المعدنية والحجارة والقطع الخشبية والرخام والمزايكو وغيرها .



لاحظ الملابس ( الملابس والشعر )

في لوحة القارئة للفنان الفرنسي

جان أونريه فرا جوناو.





وظف/ي خامات البيئة المحلية كالأزرار والصوف والخيش وغيرها في إنجاز عمل فني مستوحى من الطبيعة.

## أسئلة الدرس

### السؤال الأول

أكمل الفراغات الآتية:

- ١- ..... هو تعبير يدل على الخصائص والصفات السطحية للأشياء.
- ٢- تعد كل من رقائق المطاط وخراطيم المياه وجلد الحفائب أمثلة على الملامس .....  
.....
- ٣- من أنواع الملامس ..... خشنة ..... ناعمة ..... شفافة .....  
.....
- ٤- من الملامس الخشنة ..... رملية ..... خشنة ..... الخيش والصوف .....  
.....
- ٥- من الملامس الشفافة ..... زجاج ..... بلاستيك .....  
.....
- ٦- من أسس العمل الفني ..... التوازن ..... اللون .....  
.....
- ٧- من الملامس الناعمة الموجودة في الطبيعة ..... الحرير .....  
.....
- ٨- من عناصر العمل الفني ..... الخط .....  
.....
- ٩- وظف الإنسان القديم القيم الجمالية للملمس في حياته العامة مثل  
.....  
.....
- ١٠- رسمت لوحة ..... بريشة الفنان الفرنسي جان أونريه فراجونار.

ضع علامة (/) أمام الإجابة الصحيحة وعلامة (X) أمام الإجابة الخطأ:

- ١- (✓) يمكن تمييز الملامس في الأعمال الفنية عن طريق حاسة البصر.
- ٢- (✓) يعد الملمس من عناصر العمل الفني.
- ٣- (X) الملمس هو تعبير يدل على الخصائص الداخلية للأشياء. (الخطأ)
- ٤- (✓) وظف الإنسان قيمة الملمس في العمارة كواجهات المباني والأرضيات والأرصفة.
- ٥- (X) قطع الأقمشة الحريرية والنايلون والأطباق والصواني من الملامس الخشنة.
- ٦- (✓) القطع الخشبية والمعدنية والرخام والحجارة من الملامس الصلبة.
- ٧- (X) تعد أوراق بعض النباتات مثل التين والجوافة من الملامس الناعمة.
- ٨- (X) تمثل الطبيعة منبعاً لا ينتهي لبصمات العديد من الخامات والعناصر المتنوعة.



## فن لف الورق

انتشر فن طي الورق أو لف الورق منذ قرون طويلة؛ فقد ظهر في عصر النهضة على يد الرهبان الذين قاموا بلف ورق الذهب، ثم تعلمته الفتيات في القرن التاسع عشر، لكنه أصبح الآن في أوج ازدهاره. كل ما تحتاج إليه هو الأدوات الصحيحة والقليل من الصبر والإبداع.

## الورق

هو مادة رقيقة مسطحة تنتج عن طريق ضغط الألياف الطبيعية المكونة من السيليلوز المستخرج من الخشب.

الألياف تكون عادة طبيعية، بحيث تتكون أساساً من السيليلوز وتستخدم عادة تلك الصفحات في الكتابة والطباعة وتغليف جدران المنازل وللتشكيل الفني.

## أنواع الأوراق:

ورق لميع - ورق كريشة - كرتون ملون - ورق كانسون - ورق بروسستول ... إلخ

## مميزات الأوراق:

[ الوفرة - النوع - سهولة التشكيل ]

حيث تنتج الشركات والمصانع الورق بأشكال وألوان وأحجام وأوزان وسماكات متنوعة؛ لتغطي جميع احتياجات مجالات الفنون.

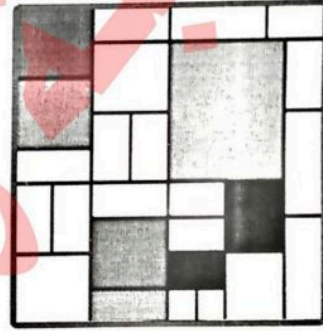


## أساليب فن تشكيل الورق ويمكن تصنيفها إلى ما يلي:

- ١- **أعمال مسطحة:** تحتوي على بعدين فقط، هما الطول والعرض مثل ( فنون القص واللصق والكولاج ومعالجات لونية في الشكل والأرضية )
- ٢- **أعمال مجسمة:** تحتوي على ثلاثة أبعاد، طول، عرض، وارتفاع مثل ( لف الورق البارز والغائر والتجسيم )



أعمال مجسمة



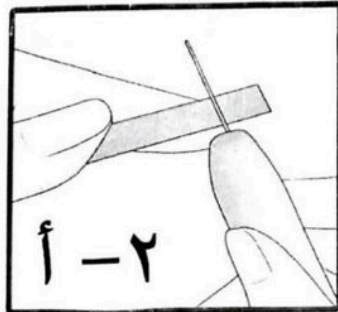
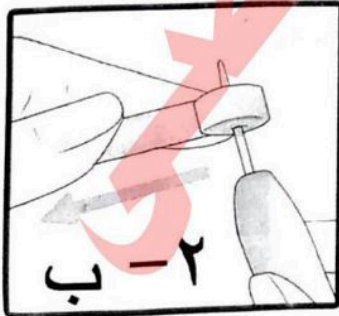
أعمال مسطحة

## الأدوات و الخامات اللازمة لتنفيذ نشاط بأسلوب لف الورق

مشرط - مقص - ورق ملون - إبرة لف - صمغ - ورق مقوى - مسطرة - أقلام

### خطوات تنفيذ نشاط بأسلوب لف الورق

- ١- يقطع الورق شرائح لا يزيد عرضها عن ١ سم.
- ٢- يلف أول الطرف على العود أو القلم أو إبرة و يتابع اللف حتى يحصل على الأشكال التي يريدها.

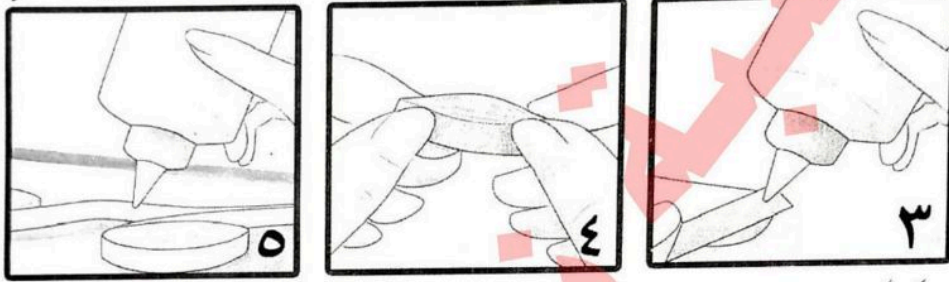




٣- يضع الدائرة في المقاس الذي يريده ويتركها تأخذ الحجم و يلصق الطرف الآخر بالغراء .

٤- يحرص على التشكيل بالورق وتغيير شكل اللف حسب التصميم الذي يختاره .

٥- يبدأ بلصق اللفائف الورقية المشكلة باستخدام الغراء على سطح مستوي .



نفذي عملاً فنياً بتقنية لفّ الورق



### أسئلة الدرس

#### السؤال الأول

أكمل الفراغات الآتية:

- ١- أساليب فن تشكيل الورق تنقسم إلى أعمال ..... و ..... .
- ٢- من أنواع الورق ..... و ..... .
- ٣- من مميزات الأوراق ..... و ..... .
- ٤- ..... تحتوي على بعدين، هما الطول والعرض .
- ٥- ..... تحتوي على ثلاثة أبعاد هي الطول والعرض والارتفاع .
- ٦- ..... هي مادة رقيقة مسطحة تنتج من طريق ضغط الألياف الطبيعية .

## الدروس الخماس **إكليل (كرتونه بيض)**

يظن الكثيرون أن تزيين المنزل وإضفاء لمسة مميزة على الديكور يحتاج إلى إنفاق الكثير من النقود، إلا أنه بات بالإمكان استخدام العبوات الفارغة والأغراض القديمة والمهملات عبر إعادة تدويرها والحصول على أفكار واستخدامات جديدة.

### التدوير

هو عبارة عن عملية معالجة المواد المستخدمة، مثل: المخلفات المنزلية، أو الزراعية، أو الصناعية، وإعادة تصنيعها وتحويلها إلى منتجات مفيدة للإنسان، لتقليل تأثيرها، وتقليل نفاياتها في البيئة.

## الخامات و الأدوات اللازمة لعمل إكليل من كرتون البيض

كرتونة بيض - خرز ملون - خيوط - صنارة بلاستيك - مشرط - مقص  
ألوان جواش - غراء - طوق ورقي أو سلك أو بلاستيك.

## خطوات تحويل كرتونة البيض الى إكليل زهور



١- يقص الجزء البارز من الكرتونة ويشكل على شكل زهور

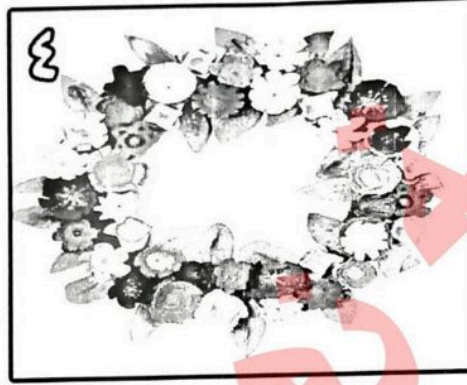


٢- تدهن الزهور بألوان مختلفة





- ٣- تقص عدة أجزاء على شكل أوراق شجر وتدهن باللون الأخضر
- ٤- تلتصق الزهور وأوراق الشجر بشكل مرتب على قاعدة دائرية



نفذي إكليلاً مبتكراً باستخدام كرتون البيض



### السؤال الأول

اكتب/ي المصطلح الدال:

- ١- ( الترميم ) عملية استعادة ومعالجة المخلفات لاستخدامها في منتجات جديدة.

## الفنان الفلسطيني كامل المغني

الدمج السادس



ولد الفنان كامل المغني في غزة ١٩٤٤ في حي الشجاعية.  
- عاش مأساة الاحتلال الإسرائيلي لقطاع غزة.  
- التحق بكلية الفنون الجميلة بالإسكندرية في مصر وتخرج  
عام ١٩٦٦

- عمل معلما في معهد وكالة الغوث الدولية في رام الله.

- اعتقلته سلطات الاحتلال ٣ سنوات بسبب انتمائه للمقاومة الفلسطينية.

- أقام عدداً من المعارض في مدن فلسطين وفي الخارج.

- من أشهر لوحاته لوحة السجين ثم لوحة يوم الأرض.

- كان أسلوبه استمراراً للتعبيرية الرمزية.

- لجأ إلى الرمز الذي يحتمل أكثر من تفسير.

- أوضح الفنان الأردني غازي نعيم أن كامل المغني كان يركز على مفردات التراث

والفلكلور الفلسطيني، وأخذ ينهل من أساطيره الكنعانية ورواياته الشعبية المتوارثة،

ومن أهم المفردات التي تميزت بها لوحاته، حيث أعطت لأسلوبه صيغة جديدة معبرة.

الزخارف ، أطباق القش ، دلالة القهوة ، سنابل القمح ، العين ، الحمام ، الخيول ،

البيوت الشعبية ، الشمس ، النوافذ ، الأبواب .

توفي كامل المغني يوم الأربعاء ٥ آذار/مارس ٢٠٠٨ عن عمر يناهز ٦٥ سنة.



## الجوائز والأوسمة العربية والدولية :

١. وسام اتحاد الفنانين السوفيت
٢. وسام بلدية داني اسكتلندا ١٩٨١
٣. جائزة الشراع الذهبي الثانية الكويت ١٩٨٩
٤. الجائزة الأولى عن الفن التشكيلي بمهرجان جرش الثالث الأردن.
٥. جائزة معرض البيئة الفلسطينية القدس ١٩٧٨
٦. درع الاتحاد العام لعمال فلسطين نابلس ١٩٧٦م.
٧. الجائزة الأولى عن أحسن شعار للمؤتمر الاجتماعي الفلسطيني الأول المنعقد في القدس ١٩٨٦.

من أعمال الفنان الفلسطيني كامل المغني



لوحة جذور



لوحة غزة



## أسئلة الدرس

### السؤال الأول

أكمل الفراغات الآتية:

- ١- ولد الفنان كامل المغني في مدينة ..... مجر .....  
.....
- ٢- من أشهر لوحات الفنان كامل المغني ... السبعه ..... و... الحور... الأ...  
.....
- ٣- توفي الفنان كامل المغني عام ...  
.....
- ٤- تميز أسلوبه الفني بـ...  
.....



# مكتبة زهور الأقصى

هدايا

تصوير مستندات

قرطاسية

طباعة

ألعاب

طباعة صور HD

كروت أفراح



العنوان | رفح - الشابورة - شارع النخلة بجوار مفترق النخى جنوبا

فيس بوك  
مكتبة زهور الأقصى

جوال | 0599739185  
جوال | 0592922263



لتحميل المزيد من موقع المكتبة الفلسطينية الشاملة

<http://www.sh-pal.com>

تابعنا على صفحة الفيس بوك: [www.facebook.com/shamela.pal](http://www.facebook.com/shamela.pal)

تابعنا على قنوات التلجرام: [www.sh-pal.com/p/blog-page\\_42.html](http://www.sh-pal.com/p/blog-page_42.html)

أقسام موقع المكتبة الفلسطينية الشاملة:

الصف الأول: [www.sh-pal.com/p/blog-page\\_24.html](http://www.sh-pal.com/p/blog-page_24.html)

الصف الثاني: [www.sh-pal.com/p/blog-page\\_46.html](http://www.sh-pal.com/p/blog-page_46.html)

الصف الثالث: [www.sh-pal.com/p/blog-page\\_98.html](http://www.sh-pal.com/p/blog-page_98.html)

الصف الرابع: [www.sh-pal.com/p/blog-page\\_72.html](http://www.sh-pal.com/p/blog-page_72.html)

الصف الخامس: [www.sh-pal.com/p/blog-page\\_80.html](http://www.sh-pal.com/p/blog-page_80.html)

الصف السادس: [www.sh-pal.com/p/blog-page\\_13.html](http://www.sh-pal.com/p/blog-page_13.html)

الصف السابع: [www.sh-pal.com/p/blog-page\\_66.html](http://www.sh-pal.com/p/blog-page_66.html)

الصف الثامن: [www.sh-pal.com/p/blog-page\\_35.html](http://www.sh-pal.com/p/blog-page_35.html)

الصف التاسع: [www.sh-pal.com/p/blog-page\\_78.html](http://www.sh-pal.com/p/blog-page_78.html)

الصف العاشر: [www.sh-pal.com/p/blog-page\\_11.html](http://www.sh-pal.com/p/blog-page_11.html)

الصف الحادي عشر: [www.sh-pal.com/p/blog-page\\_37.html](http://www.sh-pal.com/p/blog-page_37.html)

الصف الثاني عشر: [www.sh-pal.com/p/blog-page\\_33.html](http://www.sh-pal.com/p/blog-page_33.html)

ملازم للمتقدمين للوظائف: [www.sh-pal.com/p/blog-page\\_89.html](http://www.sh-pal.com/p/blog-page_89.html)

شارك معنا: [www.sh-pal.com/p/blog-page\\_40.html](http://www.sh-pal.com/p/blog-page_40.html)

اتصل بنا: [www.sh-pal.com/p/blog-page\\_9.html](http://www.sh-pal.com/p/blog-page_9.html)